

## ПСИХОЛОГО-ПЕДАГОГИЧЕСКИЕ АСПЕКТЫ ВОСПИТАНИЯ И ОБУЧЕНИЯ

**Николаева Елена Сергеевна**

канд. психол. наук, доцент

ФГБОУ ВПО «Московский государственный гуманитарный

университет им. М.А. Шолохова»

г. Москва

### ОБРАЗОВАТЕЛЬНАЯ СРЕДА КАК УСЛОВИЕ РАЗВИТИЯ У МЛАДШИХ ШКОЛЬНИКОВ ПОНИМАНИЯ ДРУГОГО ЧЕЛОВЕКА

***Аннотация:** в статье рассматриваются результаты экспериментального исследования понимания младшими школьниками внутреннего мира другого человека. Дается сравнительный анализ понимания другого человека обучающимися как в типичных условиях образовательной среды, так и в условиях образовательной среды, обогащенной предметами художественно-эстетическими цикла.*

***Ключевые слова:** развивающая среда, понимание, учебная деятельность, самопознание, функции учителя.*

В настоящее время, когда происходит переоценка ценностей нашего общества, мы вновь обращаемся к проблеме духовности личности, и, в связи с этим, к проблеме понимания человека человеком как психологическом механизме взаимодействия людей.

В психологической науке изучению понимания как когнитивного процесса посвящено достаточно исследований (Зимняя А.А., Зинченко В.П., Знаков В.В., Рубинштейн С.Л. и другие). Однако понимание как эмоционально – личностный процесс исследован в меньшей степени [7; 8].

В исследовании Сорокоумовой Е.А. понимание рассматривается как процесс и результат порождения, нахождения и интерпретации личностных смыслов

субъектов обучения, взаимодействия и общения, то есть в совокупности когнитивного и эмоционально-личностного компонентов понимания, который она выделяет в качестве психологического механизма самопознания личности [5; 6]. Особое внимание автора уделялось учебной деятельности младшего школьника как условию развития самопознания. Таким образом можно сделать вывод, что развитие понимания внутреннего мира другого человека оказывает непосредственное влияние на самопознание личности.

Нами было проведено исследование понимания внутреннего мира другого человека школьниками, обучающимися в разных образовательных средах. Для этого на базе средней общеобразовательной школы с углубленным изучением предметов художественно – эстетического цикла нами было проведено такое исследование, результаты которого мы сравнивали с результатами подобного эксперимента, проведенного А.П. Нечаевым в начале 20 века в гимназических классах, а также с результатами, полученными Е.А. Сорокоумовой в классах традиционного обучения общеобразовательной школы в конце 90-х годов XX века.

Под *пониманием внутреннего мира другого человека* мы рассматриваем процесс, направленный на выявление, интерпретацию и оценивание личностных смыслов другого человека, проявляющихся в его эмоциональном состоянии, поведении, высказываниях и в зависимости от этого, строить свою линию поведения с ним. В этом случае понимание рассматривается как эмпатия [3]. Эмпатию следует рассматривать как эмоциональное понимание другого человека. Эмоциональная природа эмпатии проявляется в том, как пишут В.И. Слободчиков, Е.И. Исаев, что ситуация другого человека, партнера по общению, не столько «продумывается», сколько «прочувствуется» [4].

Образовательная среда нами рассматривается как система таких структурных элементов, как совокупность применяемых образовательных технологий; внеучебная работа; управление учебно-воспитательным процессом; взаимодействие с внешними образовательными и социальными институтами.

В качестве методики изучения понимания других людей использовалась модификация теста А.П. Нечаева о росте суждений школьниками о другом человеке [2; 6]. .

А.П. Нечаев в 1903–1908 гг. проводил исследования сложных личностных образований. Одно из них посвящено развитию суждений у детей 10–18 лет.

Учащимся гимназии предлагалось письменно высказать какое-либо суждение по поводу людей, изображенных на 4-х портретах.

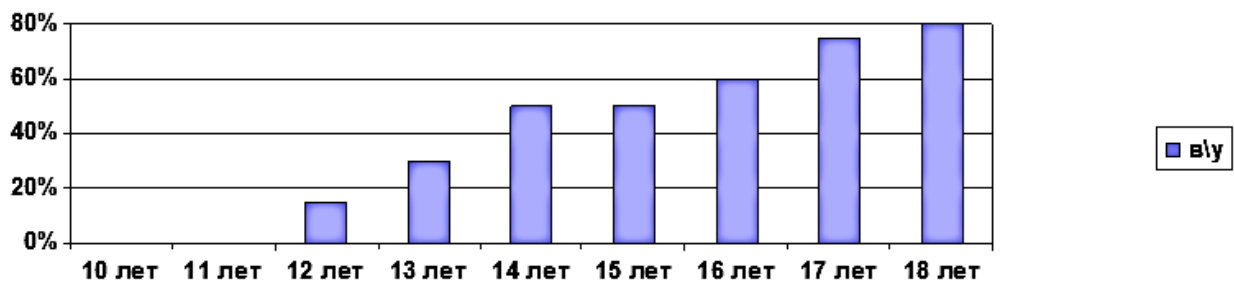


Рис. 1. Диаграмма роста суждений о внутреннем мире другого человека гимназистов 10–18 лет начала 20 века

При этом оказалось, как показано на рис. 1, что в младшем возрасте (10 – 12 лет) предметом суждения более 80% случаев являются внешние черты изображенных лиц и менее 20% случаев приходится на долю суждений, касающихся внутренних качеств данных лиц. Значимый рост суждений о внутреннем мире другого человека приходится на 14 лет. В старшем возрасте (17 – 18 лет) это становится особенно заметным, что свидетельствует о росте внимания, направленного на разгадывание душевных процессов других людей. При этом, как было отмечено исследователем, увеличивается и склонность к оценкам их моральной точки зрения. При описанных опытах учащиеся 10 – 11 лет не дали ни одного суждения, в котором бы заключалась оценка моральной точки зрения изображенных на карточке лиц.

Затем в 1997 году в современных условиях этот эксперимент повторила Сорокоумова Е.А. Ее испытуемыми стали 200 человек от 10 до 17 лет, учащиеся общеобразовательных средних школ, обучающихся по традиционной программе.

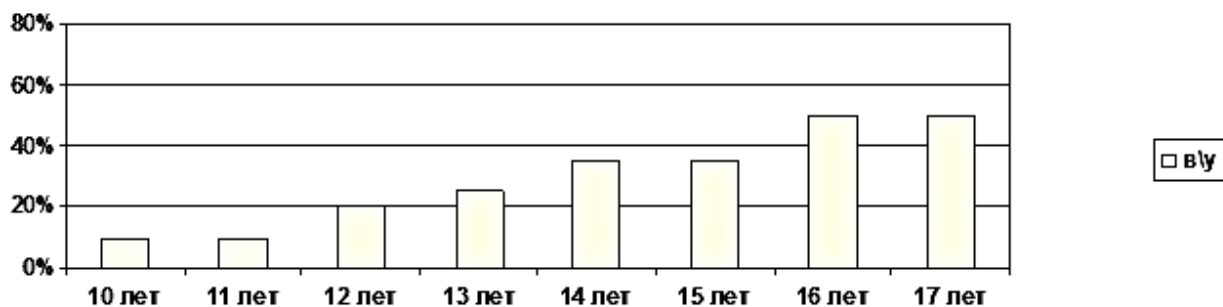


Рис. 2. Диаграмма роста суждений о внутреннем мире другого человека учащимися 10–17 лет традиционной школы

Полученные результаты, показанные на рис. 2, позволяют говорить, что наибольшее количество суждений даже в старшем возрасте 16- 17 лет (более 50% случаев) касаются внешности, а рост суждений о внутреннем мире другого человека у современных школьников начинается с 16 лет.

В 2003 году этот эксперимент был повторен. На этот раз испытуемыми стали 200 человек от 10 до 17 лет, учащиеся средней общеобразовательной школы с углубленным изучением предметов художественно – эстетического цикла.

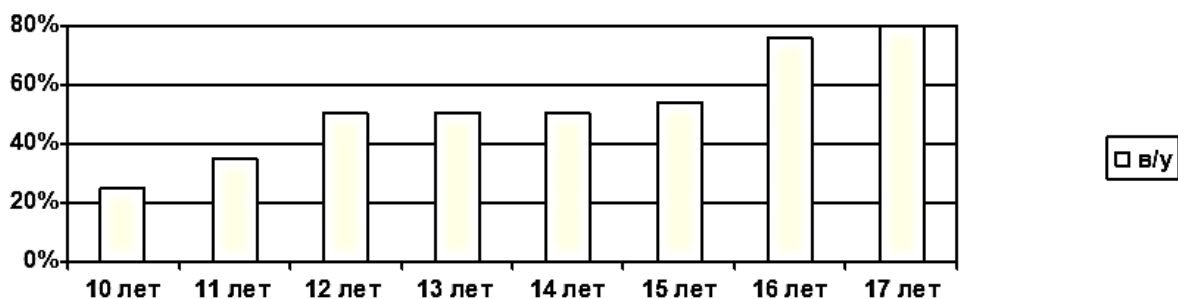


Рис. 3. Диаграмма роста суждений о внутреннем мире другого человека учащимися 10–17 лет художественно-эстетической школы

Исходя из результатов нашего исследования, показанных на рис. 3, мы пришли к выводу о том, что у школьников, обучающихся в школе с углубленным изучением предметов художественно – эстетического цикла, суждения, касающиеся внутреннего мира другого человека, уже в 12-летнем возрасте достигают 50% случаев.

В экспериментах Нечаева А.П. рост суждений, направленных на понимание внутреннего мира другого человека, достигает 50% порога в 14 лет. В исследовании Сорокоумовой Е.А. рост подобных суждений достигает 50% порога только в 16 лет, что дает основание предполагать понижение порога восприятия целостной личности другого человека, а, следовательно, неразвитость эмпатии. В нашем же исследовании рост суждений о внутреннем мире другого человека достигает 50% порога уже в 12 лет, что свидетельствует о высоком развитии эмпатии.

Все это дает нам основание говорить о том, что условия обучения учащихся в школе с углубленным изучением предметов художественно – эстетического цикла способствуют развитию глубины понимания другого человека, развитию эмпатии, а в процессе традиционного обучения главное внимание обращается на усвоение знаний и развитие, в первую очередь, когнитивной сферы.

Программа школы с углубленным изучением предметов художественно – эстетического цикла реализует ряд задач, которые состоят в том, чтобы, создавая условия для живого общения учащихся с шедеврами мирового искусства на уроках (литература, театр, музыка, хореография, изобразительное искусство, мировая художественная культура) и внеклассных мероприятиях, обогащать их духовный мир, воспитывать чувства, развивать у всех учеников понимание искусства, а также воспитывать у школьников любовь к искусству, способность наслаждаться общением с прекрасным, учить ценить красоту человеческих отношений [9].

Еще Бодалев А.А. говорил о том, что повышение общекультурного уровня школьника является одним из путей, который ведет к развитию способности понимания другого человека.

Достижения культуры, а точнее степень освоения богатого духовного наследия предшествующих поколений, позволяют человеку подняться к вершинам возможностей человеческого ума, чувства, мастерства. Поэты, писатели, художники, композиторы, ученые, находя зачастую собеседников лишь среди потомков, стараются донести до них свое видение, свое понимание человека во всем

многообразии его чувств, мыслей и переживаний. Те нюансы души, которые невозможно выразить словом, находят свое выражение в музыке. Мелодия задает подтекст словам; интонация передает настроение, понимание, интерпретацию слов. Полотно художника открывает то, что скрыто от обыденного взора, но видится тонкой и обостренной душой.

Обучение в школе должно подтягивать школьников к общему уровню восприятия и понимания окружающего мира, позволять искать и находить общий язык и почву общения [1].

Уровень понимания внутреннего мира другого человека зависит и от учителя, так как его деятельность должна быть направлена на формирование творческой личности, способной к пониманию себя как субъекта деятельности, пониманию социальных отношений и пониманию других людей.

### ***Список литературы***

1. Бодалев А.А. личность и общение. – М., 1983.
2. Нечаев А.П. Очерки психологии для воспитателей и учителей. – СПб., 1908. – 352 с.
3. Николаева Е.С. Формирование мотивации самопознания у детей младшего школьного возраста в образовательной среде: Дис. ... канд. психол. наук. – Н. Новгород, 2010. – 235 с.
4. Слободчиков В.И. Психология человека / В.И. Слободчиков, Е.И. Исаев. – М., 1995.
5. Сорокоумова Е.А. Исследование самопознания младших школьников // Интициативы XX1 века. – 2013. – №3. – С. 71–73.
6. Сорокоумова Е.А. этапы экспериментального исследования развития самопознания в процессе обучения // Известия Самарского научного центра Российской академии наук. – 2014. – Т. 16. – №2-1. – С. 124–132.
7. Сорокоумова Е.А. Психология самопознания в обучении. – М., 2010.
8. Сорокоумова Е.А. Самопознание в процессе обогащения сознания // Вестник Московского государственного гуманитарного университета им. М.А. Шолохова. Педагогика и психология. – 2009. – №3. – С. 89–94.