

ЕСТЕСТВЕННЫЕ НАУКИ

Андрееenkova Юлия Владимировна

студентка

Миронова Алина Александровна

студентка

Бобров Евгений Анатольевич

канд. геогр. наук, доцент, преподаватель

ФГБОУ ВПО «Смоленский государственный университет»

г. Смоленск, Смоленская область

ГИГИЕНА ВОДНЫХ ОБЪЕКТОВ

***Аннотация:** в данной статье говорится о том к какой категории водоемов относятся водоемы, используемые для рекреационных целей, а также где в Смоленской области они расположены. Авторы описывают, как происходит подготовка рекреационных зон к началу купального сезона.*

***Ключевые слова:** поверхностные водоемы, категории водоемов, рекреационные зоны.*

Поверхностные водоемы области (озёра и реки), используемые населением в рекреационных целях, относятся к водоемам второй категории.

В Смоленской области имеется только два водных объекта I категории – вода, из которых используется только для получения горячей воды – на территории Дорогобужского и Духовщинского районов.

Для организации летнего отдыха в районах Смоленской области и по городу Смоленску были подготовлены постановления и распоряжения Глав муниципальных образований Смоленской области о подготовке зон отдыха к летнему периоду с определением организаций, ответственных за содержание рекреационных зон и проведением необходимых мероприятий по благоустройству территорий.

Рекреационные зоны ежегодно готовятся к началу купального сезона: завозится песок, оборудуются места для сбора мусора, проводится работа по исследованию дна водоёмов.

Наиболее посещаются населением озёра Смоленского поозерья, озеро Голоёвка, озёра в черте города Смоленска: Лесопитомник, Ключевое, Дубровенское, реки Западная Двина, Вазуза, Остёр. На контроле Управления Роспотребнадзора по Смоленской области в летний период 2011 года находилось 89 мест массового отдыха населения. В целях обеспечения безопасного нахождения на водных объектах осуществляется лабораторный контроль качества воды водоемов, используемых в рекреационных целях, который проводится перед началом купального сезона, в период его проведения и после окончания. Слежение за качеством воды в местах купания ведётся ежегодно.

В 2011 году пробы воды из данных водоемов исследовались по санитарно-химическим, микробиологическим, паразитологическим и радиологическим показателям. Всего исследовано 822 пробы воды.

Данные лабораторного исследования воды поверхностных водоёмов в 2011 году представлены на диаграмме (рис. 1).

Проводится контроль качества воды в местах купания по следующим санитарно-химическим показателям: взвешенные вещества, плавающие примеси, окраска, запахи, температура, водородный показатель, минерализация воды, растворённый кислород, биохимическое потребление кислорода (БПК), химическое потребление кислорода (бихроматная окисляемость) – ХПК, химические вещества.

В 2011 году по санитарно-химическим показателям исследовано 242 пробы, из них 35,5% не отвечало гигиеническим требованиям (Рисунок 1). Наиболее неудовлетворительное качество воды по санитарно-химическим показателям в Хиславичском, Монастырщинском, Починковском, Дорогобужском, Духовщинском, Ельнинском районах и в г. Смоленске.

По микробиологическим показателям в местах купания исследовано 414 проб воды, из них 28,8% не отвечало гигиеническим требованиям. Неудовлетворительное

бактериологическое качество воды наблюдалось в водоемах Дорогобужского, Сафоновского, Сычевского, Холм-Жирковского, Ершичского районов.

По радиологическим показателям было исследовано 38 проб, все соответствовали санитарным требованиям. По паразитологическим показателям исследовано 166 проб, 6 из них не соответствуют гигиеническим нормативам (по 1 в Кардымовском районе и г. Смоленске, 4 – в Ярцевском районе), что составляет 3,6%. Одна из причин неудовлетворительного качества воды по паразитологическим показателям – загрязнение прибрежных зон яйцами токсокар от животных, и, как следствие, – загрязнение воды в местах купания.

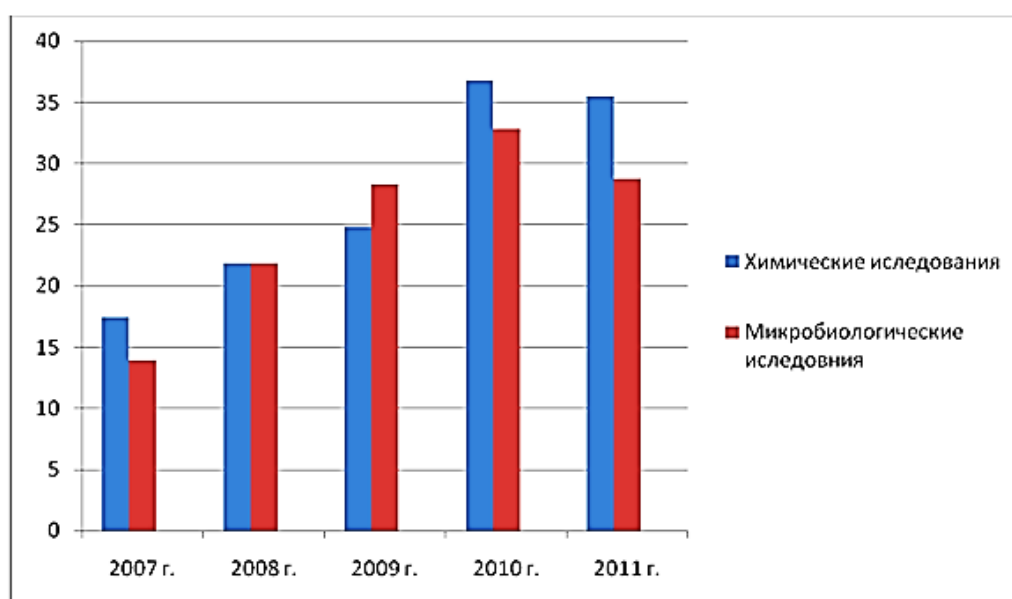


Рис. 1. Характеристика воды открытых водоемов в местах водопользования за 2007 – 2011 гг. (% несоответствующих проб)

Список литературы

1. Письмо о состоянии водоснабжения и водоотведения населенных мест. Федеральная служба по надзору в сфере защиты прав потребителей и благополучия человека. 10.04.06 0100/4037-06-32. Предпринимательское право.
2. Письмо РОСПОТРЕБНАДЗОРА от 10.04.2006 N 0100/4037-06-32 о состоянии водоснабжения и водоотведения населенных мест.
3. ДОКЛАД «О состоянии и об охране окружающей среды Смоленской области в 2011 году» [Электронный ресурс]. – Режим доступа: <http://www.kniga.seluk.ru/k-ekonomika/1169378-2-doklad-sostoyanii-ohrane-okruzhayuschey-sredi-smolenskoy-oblasti-2011-godu-bbk-28088-isbn-978-5-94223-621-2-dokl.php>