

Федорова Ольга Валентиновна

канд. пед. наук, заведующая кафедрой

Карташов Денис Олегович

магистрант

УВО «Университет управления «ТИСБИ»

г. Казань, Республика Татарстан

ТРЕБОВАНИЯ К РАЗРАБОТКЕ И ВНЕДРЕНИЮ ИНФОРМАЦИОННОЙ СИСТЕМЫ «МЕБЕЛЬНАЯ ФАБРИКА»

Аннотация: в статье рассмотрены вопросы, связанные с этапами жизненного цикла информационной системы «Мебельная фабрика». Рассмотрены требования к задачам и функциям, выполняемым системой. Диаграммы вариантов использования, последовательности и деятельности выполнены с использованием Case-средства Rational Rose.

Ключевые слова: требования, диаграмма, Case-средство.

Требования к задачам и функциям, выполняемым системой

Требования к задаче «Получение заказа от клиента к менеджеру»

Интерфейс должен содержать поле заявки, в котором находятся поля для заполнения:

- имя клиента;
- номер телефона;
- адрес;
- паспортные данные;
- наименования изделия;
- имя менеджера.

Так же содержится поле «Адрес электронной почты менеджера» для отправки заявки.

Цветовая гамма веб-приложения должна соответствовать корпоративной политике компании: темно-, светло-зелёные и белые тона, цвет шрифта – белый на синем, зеленый на белом, черный на белом.

Требования к задаче «Получение заказа от оптовой фирмы по продаже мебели»

Интерфейс должен содержать следующие элементы:

- блок с контактной информацией;
- поле для заявки;
- приложение заказа от клиента.

Блок с контактной информацией содержит

- контактные данные менеджера фирмы;
- поле для заявки содержит;
- наименование продукции;
- цвет;
- артикул;
- количество;
- адрес магазина куда доставить заказ.

Поле приложения заказа от клиента содержит копию заказа от клиента к менеджеру, чтобы верно сопоставить требования от клиента к и от менеджера на фабрику.

Требования к задаче «Оплата мебели»

Оплата произведенного товара осуществляется по накладной на продукцию. Клиенту выставляется счет, так отправляется копия на электронную почту, оплата может быть произведена как по безналичному способу, так и наличными средствами в кассе магазина. После выполнения процедуры оплаты клиенту выдается кассовый чек и подписанная накладная на выдачу товара со склада.

Содержание работ по внедрению информационной системы Мебельной фабрики

Содержание работ по внедрению Системы, её подсистем, которые должны быть разработаны должным образом, должны включать в себя:

- установка соответствующей Системы на оборудовании центра обработки данных заказчика;

- настройка подсистем для обеспечения правильности их работы;
- проведение тестирования работоспособности модулей непосредственными пользователями после установки Системы на оборудовании заказчика перед окончательной сдачей Системы.

Исполнитель также должен обеспечить регистрацию персонала сервисного центра (пользователей) в Системе в соответствии с перечнем ролей, функциональных возможностей и прав доступа, а также последующую выдачу логинов и паролей вышеописанным пользователям.

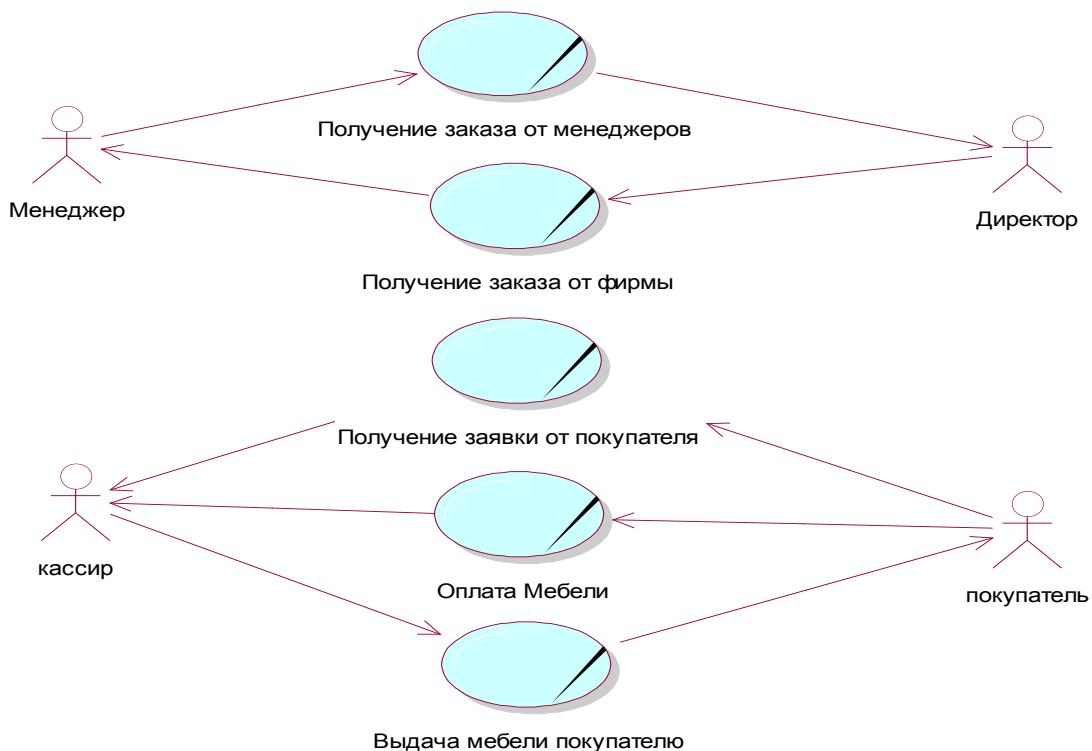


Рис. 1. Приложение 1. Диаграмма вариантов использования

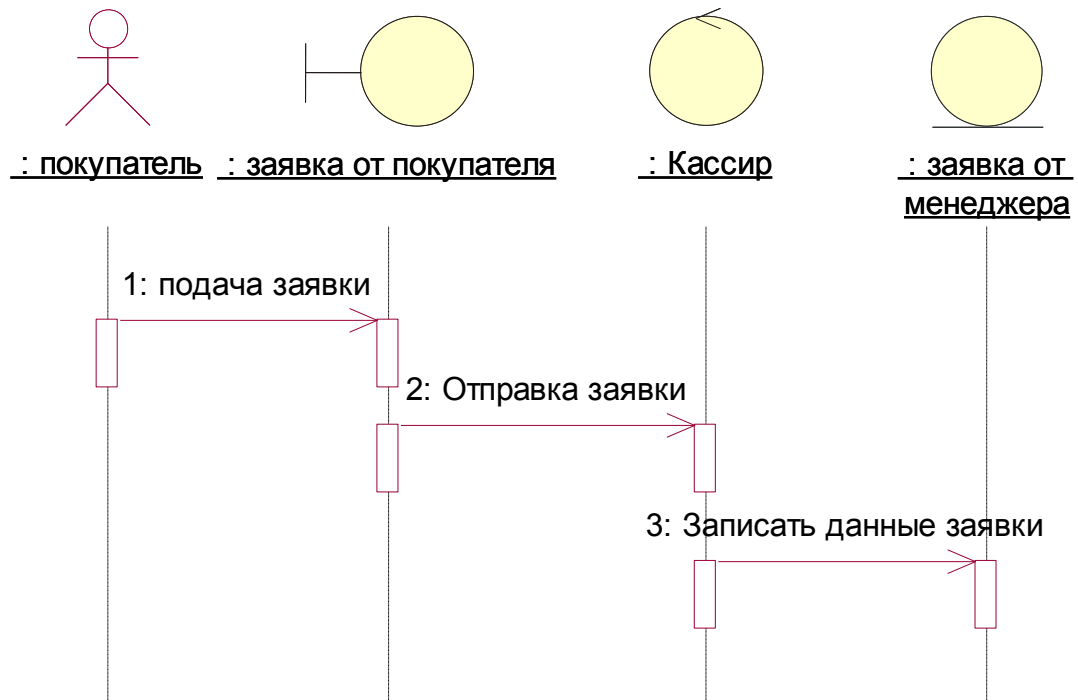


Рис. 2. Приложение 2. Диаграмма последовательности



Рис. 3. Приложение 3. Диаграмма деятельности

Список литературы

1. ГОСТ 34 (ГОСТ 34.201-89) «Разработка автоматизированной системы управления (АСУ)».

2. Федорова О.В. Применение методологий SADT И ARIS для моделирования и управления бизнес-процессами информационных систем / О.В. Федорова, А.А. Мамаева, Е.А. Якунина // Вестник Воронежского государственного университета инженерных технологий. – 2018. – Т.80. – №1 (75) – С. 105–109.

3. Федорова О.В. Применение CASE-технологий Rational Rose и ARIS в моделировании бизнес-процессов // Вестник ТИСБИ. Научно-информационный журнал. – Казань: Изд-во ТИСБИ, 2013. – №2. – С. 178–185.