

**Бадреева Алина Рифовна**

студентка

**Чижкова Марина Борисовна**

доцент

ГБОУ ВПО «Оренбургский государственный  
медицинский университет» Минздрава России  
г. Оренбург, Оренбургская область

## **ФАКТОРЫ ЛИЧНОСТИ СТУДЕНТОВ-ПЕРВОКУРСНИКОВ НА НАЧАЛЬНОМ ЭТАПЕ ОБУЧЕНИЯ В МЕДИЦИНСКОМ ВУЗЕ**

***Аннотация:** в статье рассматриваются факторы личности студентов-первокурсников, а также их взаимосвязи, обусловленные начальным периодом обучения в медицинском университете. На примере экспериментального изучения структуры личности юношей и девушек лечебного факультета авторами раскрываются ведущие факторы, а также особенности интеллектуальной, эмоциональной и коммуникативной сфер личности будущих медицинских работников.*

***Ключевые слова:** студенты-первокурсники, медицинский вуз, профиль личности, факторы личности.*

В настоящее время одним из важнейших условий эффективности обучения в высшем учебном заведении выступает успешность включения студента-первокурсника в новую для него образовательную среду вуза, предъявляющую высокие требования не только к специальным знаниям, умениям и навыкам будущего специалиста, но и к личностным качествам, индивидуальным особенностям и свойствам (М.А. Аكوпова, Б.Г. Ананьев, П.С. Кузнецов, И.А. Милославова, М.И. Дьяченко, И.А. Зимняя, Н.В. Кузьмина, В.Т. Лисовский, Э. Эриксон и др.).

Обучение в медицинском вузе имеет особую специфику, а учебная нагрузка студентов-медиков, по данным некоторых авторов, в среднем в два раза выше, чем у студентов некоторых других вузов [1, с. 51–53]. Как следствие, хорошая и отличная успеваемость в учебно-профессиональной деятельности, позитивность

взаимоотношений с однокурсниками и преподавателями во многих случаях определяются сформированностью профессионального самоопределения, упорядоченностью системы мотивов выбора профессии врача, высоким уровнем развития интеллектуальных, эмоционально-волевых и коммуникативных качеств личности.

Опираясь на эти положения, мы обратились к изучению структуры личности студентов-первокурсников на начальном этапе обучения в медицинском вузе. Психологическая диагностика степени выраженности определенных личностных качеств осуществлялась посредством многофакторного личностного опросника Р. Кеттелла, дающего информацию о целом ряде качеств личности, которые автор называет конституциональными факторами. Цель взрослого варианта диагностики – оценить развитие личностных качеств студентов, составляющих 16 факторов [4, с. 305–313].

Респондентами в экспериментальном исследовании выступили 68 студентов первого курса лечебного факультета ГБОУ ВПО «Оренбургский государственный медицинский университет» (далее ОрГМУ). Испытуемым предлагалось ответить на вопросы, выбрав один из трех вариантов ответов.

Приступая к обработке данных, мы поставили перед собой следующие задачи:

- 1) выявить ведущие факторы личности студентов на начальном этапе обучения в вузе;
- 2) на основе изучения характера взаимосвязей ведущих факторов показать качественное своеобразие личности студентов-первокурсников на начальном этапе обучения в медицинском вузе.

На первом этапе было высчитано среднее арифметическое (М) по каждому параметру опросника, позволяющее ответить на вопрос: какое значение по каждому фактору личности наиболее характерно для исследуемой выборки [3, с. 51–53].

Полученные результаты позволили выстроить «профиль личности» студентов, представленный на рисунке 1. При интерпретации уделялось первоочередное внимание «пикам» профиля, т. е. наиболее низким и наиболее высоким значениям факторов.

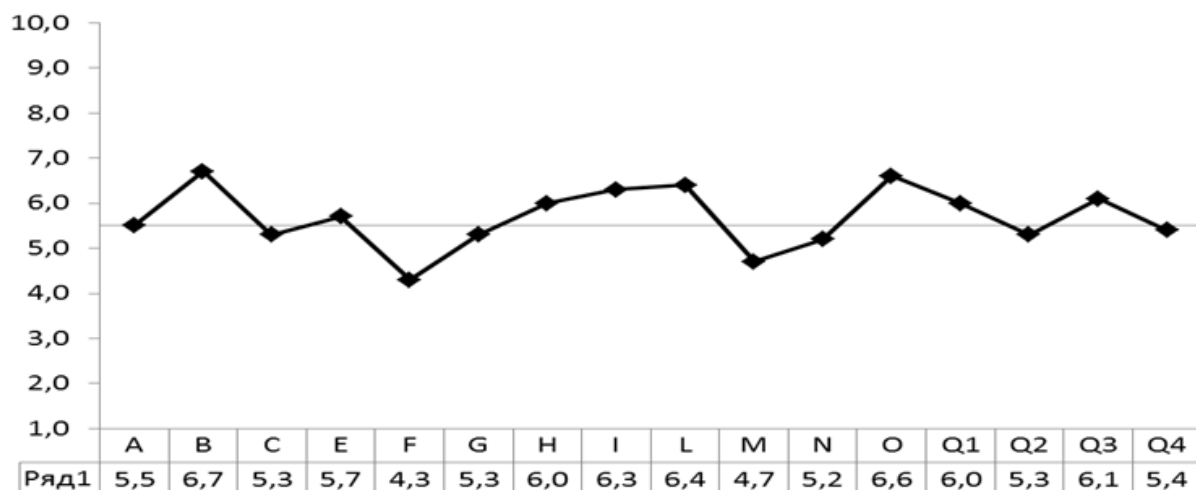


Рис.1 «Профиль личности» студентов-первокурсников

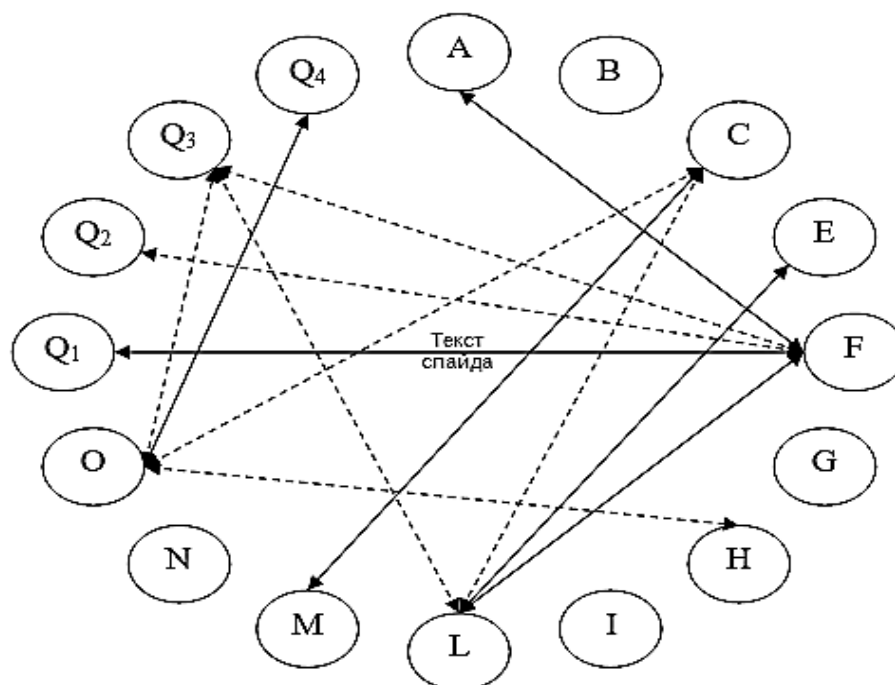
Таким образом, ведущими факторами личности испытуемых выступают:

- с наибольшими значениями факторы: В (высокий/низкий интеллект), О (чувство вины/беспечность), L (подозрительность/доверчивость);

- с наименьшими значениями факторы: F (экспрессивность/сдержанность), М (мечтательность/практичность).

Это характеризует студентов как высокоинтеллектуальных, с хорошо развитыми умственными способностями, сообразительных, быстро схватывающих учебный материал и успешно включающихся в учебный процесс медицинского вуза (фактор В). Однако высокие результаты в учебно-профессиональной деятельности сопровождаются сильным чувством долга, страхом, виной и тревогой, обеспокоенностью и неуверенностью в самом себе и в будущем (фактор О). Наряду с этим юноши и девушки отличаются высоким самомнением и эгоцентричностью, их интересы обращены, прежде всего, на самих себя, что вызывает внутреннее напряжение, подозрительность и ревность по отношению к другим людям (фактор L). В межличностных отношениях респонденты склонны проявлять сдержанность и осторожность, переходящие в некоторых случаях в вялость

и чопорность (фактор F). Высокий интеллект в совокупности с рассудительностью и наличием самоанализа позволяют испытуемым быстро решать практические вопросы, руководствуясь объективной реальностью, а не фантазиями. Следуя общепринятым нормам и избегая всего необычного, первокурсники, хотя и демонстрируют некоторую ограниченность, тем не менее, надежны в практических суждениях, добросовестны и тверды в реализации своих интересов (фактор M).



Примеч.: ———— — положительная взаимосвязь; - - - - - отрицательная взаимосвязь.

Как показано на рисунке 2, статистически значимые взаимосвязи обнаружены между следующими ведущими факторами: О и С ( $R = -0,553$ ), О и Н ( $R = -0,463$ ), О и Q<sub>3</sub> ( $R = -0,293$ ) и О и Q<sub>4</sub> ( $R = 0,679$ ); L и С ( $R = -0,288$ ), L и E ( $R = 0,407$ ), L и F ( $R = 0,373$ ), L и Q<sub>3</sub> ( $R = -0,419$ ); А и F ( $R = 0,422$ ), F и Q<sub>1</sub> ( $R = 0,276$ ), F и Q<sub>2</sub> ( $R = -0,454$ ), F и Q<sub>3</sub> ( $R = -0,274$ ); М и С ( $R = 0,359$ ).

Анализ корреляционных зависимостей показал следующее.

К сожалению, ведущий фактор В не имеет ни одной статистически значимой взаимосвязи с другими факторами личности студентов-первокурсников. Возможно, это связано с тем, что приоритетная для студентов-первокурсников успешность учебно-профессиональной деятельности в медицинском вузе, обеспечиваемая интеллектом и умственными способностями, видится как независимая от других аспектов жизнедеятельности в вузе, не связанная с эмоциональными проявлениями, взаимоотношениями с окружающими сверстниками и преподавателями. Этот вопрос нуждается в дополнительном изучении.

Среди указанных взаимосвязей выделяется взаимная обусловленность факторов F, L и Q<sub>3</sub>. На фоне положительно сочетающихся факторов F и Q<sub>1</sub>, раскрывающих серьезность и рассудительность испытуемых при развитой аналитичности мышления, критичности к получаемой информации, терпимости к неудобствам и склонности к экспериментам, прямая связь факторов F и L свидетельствует о том, что чем больше у первокурсников проявляются указанные качества, тем более выраженными становятся сомнение, догматичность, «защита» и внутреннее напряжение, раздражительность и подозрительность. Обратные пропорциональные взаимосвязи факторов F и Q<sub>3</sub>, L и Q<sub>3</sub> позволяют говорить о том, что все это отрицательным образом сказывается на формировании самоконтроля и контроля эмоциональных переживаний, умении действовать по осознанному плану, доводить начатое дело до конца, эффективно взаимодействовать с окружающими на основе принятия социальных норм.

Усилению данных тенденций способствуют беспокойность, задумчивость, суетливость, чувствительность к реакциям окружающих, впечатлитель-

ность и ранимость (О и Q<sub>3</sub> (R = -0,293)), сочетающиеся с апатичностью, сдержанностью и невозмутимостью (О и Q<sub>4</sub> (R = 0,679)), легкостью смены настроения, подверженностью эмоциональным всплескам и беспокойством (О и С (R = -0,553)). Взаимосвязанные с эмоциональной неустойчивостью догматичность, эгоцентричность и высокое самомнение (L и С (R = -0,288)), обуславливают высокую требовательность к окружающим при исключительной озабоченности собственными интересами и отсутствии желания брать ответственность на себя, отстаивая собственные взгляды в проблематичных ситуациях (М и С (R = 0,359)).

В межличностных отношениях с окружающими, как показывает корреляционный анализ, у первокурсников проявляется склонность к эмоциональной холодности и социальному отчуждению. Положительные и отрицательные меры совместной изменчивости ведущих факторов F, L и О с другими факторами свидетельствуют о том, что задумчивость, молчаливость и неразговорчивость усиливают отчужденность, недоверчивость, замкнутость и безучастность респондентов (А и F (R = 0,422)), независимость от группы, отсутствие потребности в социальном одобрении и поддержке со стороны сверстников и преподавателей (F и Q<sub>2</sub> (R = -0,454)). Концентрация на своем «Я» и высокое самомнение провоцируют рост властности, самоуверенности, агрессивности и враждебности во взаимодействии с другими субъектами образовательной среды медицинского вуза (L и E (R = 0,407)), а имеющиеся страхи и тревоги по поводу настоящего и будущего, чувствительность к реакциям окружающих, ранимость и суетливость снижают проявление добродушия, отзывчивости, чувствительности и социальной смелости в сфере коммуникации (О и Н (R = -0,463)).

Таким образом, проведенное изучение ведущих факторов личности студентов-первокурсников лечебного факультета на начальном этапе обучения в медицинском университете позволяет сделать следующие выводы.

1. Ведущими факторами личности юношей и девушек являются высокий интеллект, выраженные тревога и страх, чувство долга, подозрительность, сдержанность и практичность.

2. Характерной особенностью структуры личности будущих врачей в период освоения новой образовательной среды медицинского вуза является отсутствие взаимосвязи фактора интеллекта и умственных способностей с другими факторами личности, свидетельствующее о своеобразной автономности данной сферы личности первокурсников от других аспектов жизнедеятельности в процессе обучения.

3. Эмоциональная сфера личности первокурсников отличается эмоциональной неуравновешенностью, склонностью к смене настроения, беспокойством, впечатлительностью и ранимостью. На наш взгляд, подобные явления связаны с периодом адаптации к образовательной среде медицинского вуза, сменой социальной ситуации развития и необходимостью в минимальные сроки включиться в качественно отличную от школьной учебно-профессиональную деятельность.

4. Коммуникативная сфера личности студентов на начальном этапе обучения характеризуется социальным отчуждением от окружающих, прежде всего, сверстников. Обладая высоким самомнением и самоуверенностью, первокурсники демонстрируют властность и независимость от группы, отчужденность, недоверчивость и отсутствие потребности в социальном одобрении со стороны окружающих. Мы полагаем, это обусловлено как низкой значимостью межличностных отношений с однокурсниками для успешного обучения в вузе (на фоне высокой значимости учебно-профессиональной деятельности), так и несформированностью умений и навыков эффективного социального взаимодействия, коммуникации и перцепции.

В целом, по нашему мнению, полученные результаты отражают происходящую у студентов-первокурсников перестройку структуры личности и её ведущих факторов, связанную с трудностями начального этапа обучения в медицинском вузе.

### ***Список литературы***

1. Латышевская Н.И. Гендерные различия в состоянии здоровья и качестве жизни студентов / Н.И. Латышевская, С.В. Клаучек, Н.П. Москаленко // Гигиена и санитария. – 2004. – №1. – С. 51–53 с.

2. Наследов А.Д. Математические методы психологического исследования. Анализ и интерпретация данных: Учебное пособие / А.Д. Наследов 3-е изд., стереотип. – СПб.: Речь, 2008. – 392 с.

3. Никандров В.В. Экспериментальная психология / В.В. Никандров. – 2-е изд., доп. – СПб.: Речь, 2007. – 512 с.

4. Хьелл Л. Теории личности / Л. Хьелл, Д. Зиглер. – 3-е изд. – СПб.: Питер, 2013. – 607 с.