

**Люц Ольга Сергеевна**

учитель биологии

**Чурилова Ольга Юрьевна**

учитель информатики

**Овчинникова Елена Владимировна**

учитель биологии

МБОУ «СОШ №8»

г. Ленинск-Кузнецкий, Кемеровская область

## **РАЗРАБОТКА КРАЕВЕДЧЕСКОЙ ИГРЫ НА ЗАНЯТИЯХ ВНЕУРОЧНОЙ ДЕЯТЕЛЬНОСТИ СО СТАРШИМИ ШКОЛЬНИКАМИ**

***Аннотация:** в данной статье описывается проведение мероприятия на занятиях внеурочной деятельности со старшими школьниками. По итогам мероприятий ребятам предлагается разрабатывать и создавать развивающие игры. Такая деятельность помогает успешно развивать у детей навыки краеведческой работы с учетом требований ФГОС среднего (полного) общего образования.*

***Ключевые слова:** краеведение, внеурочная деятельность, старшие школьники.*

В настоящее время четко сформулированы требования к результатам освоения основной образовательной программы.

Личностные результаты должны отражать:

– российскую гражданскую идентичность, патриотизм, уважение к своему народу, чувства ответственности перед Родиной, гордость за свой край, свою Родину, прошлое и настоящее многонационального народа России, уважение государственных символов (герб, флаг, гимн);

– навыки сотрудничества со сверстниками, детьми младшего возраста, взрослыми в образовательной, общественно полезной, учебно – исследовательской, проектной и других видах деятельности.

Метапредметные результаты должны отражать:

– готовность и способность к самостоятельной информационно – познавательной деятельности, включая умение ориентироваться в различных источниках информации, критически оценивать и интерпретировать информацию, получаемую из различных источников;

– умение использовать средства информационных и коммуникационных технологий в решении когнитивных, коммуникативных и организационных задач с соблюдением требований эргономики, техники безопасности, гигиены;

– владение навыками познавательной рефлексии как осознания совершаемых действий и мыслительных процессов, их результатов и оснований, границ своего знания и незнания, новых познавательных задач и средств их достижения [1]

С учетом вышеизложенных требований предлагаем один из вариантов краеведческой игры.

### *Правила игры*

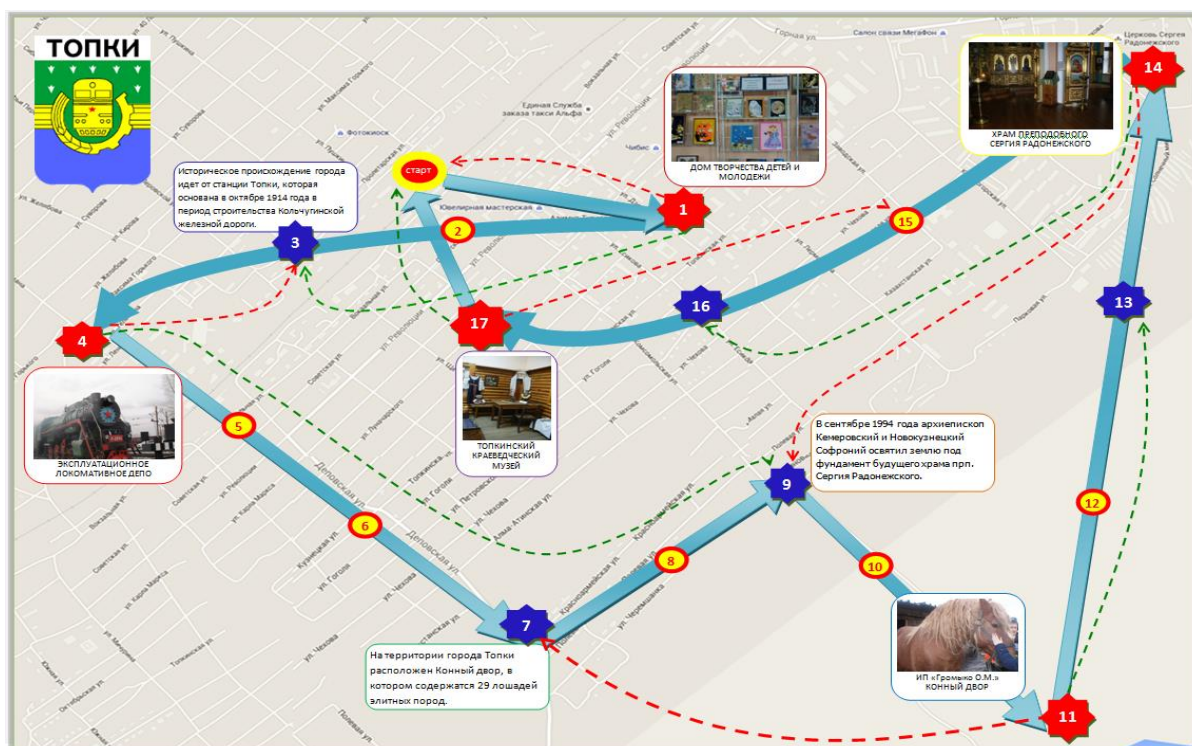
Играют два или больше игроков. Очередность хода устанавливается игроками самостоятельно. Побеждает тот игрок, который достиг итогового поля первый.

В начале игры фишки игроков находятся в поле старт. Когда подошла очередь игрока, игрок бросает шестигранный кубик и перемещает фишку вперед по карте в направлении, указанном стрелкой. Поле, на котором остановился игрок, определяет, что надо делать. На одном поле одновременно могут находиться несколько фишек. В зависимости от того, на каком поле оказался игрок, предстоит выполнить задание или познакомиться с интересным фактом.

### *Обозначения полей:*

(поле синего цвета) познакомиться с интересным фактом из истории города Топки;

(поле красного цвета) выполнить задание и, если выполнено *неправильно*, вернуться по направлению красной стрелки. Если задание выполнено *правильно*, перейти по направлению зеленой стрелки.



### *Интересные факты*

1. В условиях бурного развития добывающей и металлургической промышленности на территории нашей области в конце XIX – начале XX в.в. возникла необходимость в строительстве железнодорожной ветки соединяющей Транссибирскую магистраль и новые осваиваемые территории Сибири.
2. Для обслуживания железной дороги в 1914 году была создана станция Топки, которая имела «всего один сарай на два стойла». В 1933 году станция преобразована в город Топки.
3. Территория находится на сильно заболоченных почвах, мало пригодных для строительства. На начальных этапах приходилось завозить огромное количество булыжников, для уплотнения почвы.
4. Недалеко от города расположено Соломенское месторождение известняков и глин. Оно является сырьевой базой для ОАО «Топкинский цемент», продукция которого широко известна за пределами области.
5. Интересно посетить конный двор, расположенный на территории города. Там содержится 29 лошадей, многие из которых являются высококлассными представителями своих пород.

6. В 1994 году заложено строительство храма преподобного Сергия Радонежского. Из-за отсутствия финансирования строительство было окончено только в 2006 году и храм был освящен.

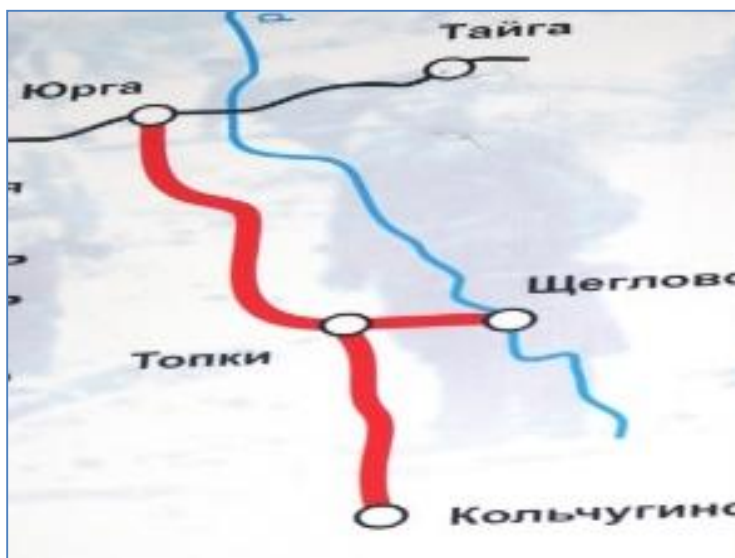
7. В музее имеется большая коллекция часовых механизмов, которую собирали жители города в разное время.

8. На территории локомотивного депо находится паровоз старого образца, который до сих пор принимает участие в мероприятиях посвященных 9 мая в городе Новосибирске.

### *Вопросы и задания*

#### *Поле 1.*

Что изображено на фотографии?



#### *Поле 4.*

1. Для чего использовалось данное приспособление?



2. Для чего используется данный вид железнодорожного транспорта?

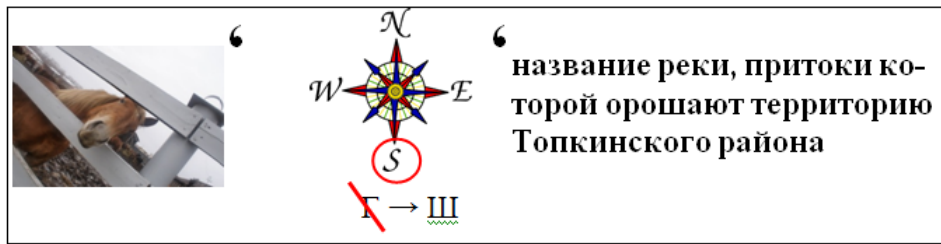


3. Почему долгое время в городе Топки было запрещено многоэтажное строительство?



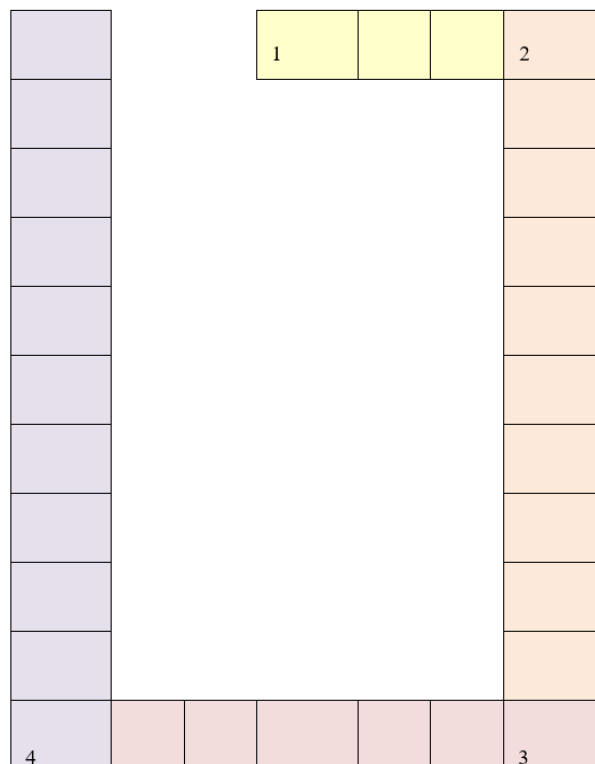
*Поле 11.*

Отгадайте слово, зашифрованное в ребусе.



Поле 14. Разгадайте кроссворд.

- 1 (слева направо). Музыкальный инструмент пионеров.
- 2 (сверху вниз). Город, с областью которого граничит Топкинский район.
- 3 (справа налево). Название региона, в который входит город Топки.
- 4 (снизу вверх). Название одного из крупнейших месторождений известняка в Кемеровской области.



Поле 17. Вставьте недостающее слово.

1. Город топки был основан в .... году.
2. .... – полезное ископаемое, которое добывают на территории района.
3. Первые паровозы на станции носили шутливое название .....



## *Ответы на вопросы и задания*

### *Поле 1.*

Первая железнодорожная ветка от Транссибирской магистрали до станции Кольчугино.

### *Поле 4.*

1. Приспособление предназначено для защиты шпал от раскаленного шлака. Препятствует возгоранию деревянных шпал.

2. Для маневровых работ в пределах станции (перемещение составов и вагонов).

3. Город строился на сильно заболоченных почвах и в сейсмоопасном районе, существующие технологии не позволяли возводить высотные здания.

### *Поле 11*

Конюшня

### *Поле 14.*

1. Горн
2. Новосибирск
3. Кузбасс
4. Соломенское

### *Поле 17.*

1. Город топки был основан в 1933 году.

2. *Известняк* – полезное ископаемое, которое добывают на территории района.

3. Первые паровозы на станции носили шутовское название «овечки».

В итоге при создании краеведческой игры:

– ребята самостоятельно накапливают информацию в беседах с экскурсоводами, коренными жителями области, старожилами старейших поселений Кузбасса;

– делают авторские фотографии;

– работают с дополнительными источниками информации, в том числе и с Интернетом;

- проводят анализ и отбор материалов;
- совместно разрабатывают дизайн игры;
- составляют задания для участников;
- используют средства ИКТ для оформления результатов своей поисковой и исследовательской работы (работают с текстом, графикой, таблицами);
- создают при совместной работе с педагогом методические разработки игры;
- проводят занятия по краеведению с младшими школьниками, тем самым привлекая их к совместной деятельности в будущем.

### ***Список литературы***

1. Мытарев А.А. От Абы до Яи. (Географический словарь Кузбасса) – Кемерово: Книжное издательство, 1970.
2. Соловьев Л.И. География Кемеровской области. Природа: учебное пособие. – Кемерово: ОАО «ИПП «Кузбасс»; ООО «СКИФ», 2006.
3. Шабалин В. М. Тайны имен Земли Кузнецкой. Краткий топонимический словарь Кемеровской области. – Кемеровский областной институт усовершенствования учителей, 1994.
4. Федеральный государственный образовательный стандарт среднего (полного) общего образования / М-во образования и науки Рос. Федерации. – М.: Просвещение, 2013. – 63 с.