

Яковлева Нина Николаевна

преподаватель

Мариинско-Посадский филиал

ФГБОУ ВПО «Поволжский государственный

технологический университет»

г. Мариинский Посад, Чувашская Республика

ГУМАНИСТИЧЕСКОЕ ВЗАИМОДЕЙСТВИЕ ПРЕПОДАВАТЕЛЕЙ И СТУДЕНТОВ В ПРОЦЕССЕ АДАПТАЦИИ СТУДЕНТОВ

***Аннотация:** в данной статье автором рассматривается опыт реализации основных принципов гуманизации профессионального образования как наиболее эффективных условий управления и оптимизации адаптационного периода студентов нового приёма в системе среднего профессионального образования.*

***Ключевые слова:** принципы гуманистического взаимодействия, адаптация, диагностика, психоэмоциональное состояние, сплочение группы, принципы обучения.*

Одной из основных задач работы цикловой комиссии общеобразовательных дисциплин, которую я возглавляю, является оказание первокурсникам психолого-педагогической помощи в процессе их адаптации к новым условиям обучения в Мариинско-Посадском филиале.

Первокурсник, который выбрал образовательную организацию для приобретения компетенций для будущей профессии, пытается понять «куда я попал» и «кто меня окружает». Чтобы обучающийся как можно быстрее ответил достойно на эти вопросы, педагоги выстраивают общечеловеческие взаимоотношения, ориентированные на эффективное раскрытие его познавательных интересов, личностных качеств. Образовательное пространство создаётся благоприятными условиями, при которых студент нового приёма захочет учиться, будет лично заинтересован в том, чтобы воспринимать, а не отталкивать воспитывающие воздействия определяющиеся рамками «преподаватель – обучающийся».

Это взаимодействие должно соответствовать субординации, но и, согласно гуманизации профессионального образования, должно иметь характер содержательного, творческого союза, в сотрудничестве для успешного продвижения в обучении.

Студенты нового приёма страдают от большой учебной загруженности, от не умения рационально распределять время и лучше усваивать учебный материал, от особых бытовых условий в студенческом общежитии и навыков общения в конфликтной ситуации. Особенно это касается студентов-иностранцев, ведь их ещё необходимо приобщить к этносу и культуре России, Чувашской Республики, Мариинского Посада, куда они приехали.

Преподаватели и соответствующие службы филиала осуществляют свою кропотливую деятельность по оказанию превентивной и оперативной помощи студентам в решении их индивидуальных проблем, связанных с сохранением физического и психического здоровья. Тем самым, в обучающемся поддерживается положительная заданность и стремление к самостоятельности.

В понятие адаптации входит: мотивация учения и профессионального самоопределения; самостоятельность умственного труда; ценностные предпочтения; гуманистические отношения с преподавателями и одногруппниками.

В связи с этим возникает необходимость в выработке стратегии адаптации: эффективном управлении и оптимизации адаптационного периода. Классным руководителям групп первого курса наша цикловая комиссия предлагает реализовывать разработанную примерную адаптационную программу (таблица 1) социально-психолого-педагогического сопровождения деятельности студентов нового набора, которую уже апробировали преподаватели, работая классными руководителями в группах.

Таблица 1

Тематическое планирование адаптационной программы

№	Наименование разделов и тем	Количество часов	Ответственный
	Введение. Я, мы, коллектив Музей филиала. Работа с родителями	2	Классный руководитель
Раздел 1. Филиал – наш второй дом 6			
1.1.	Студенческие организации филиала: Студенческое самоуправление Профсоюзная организация студентов	1	Педагог-организатор Председатель студенческого профкома
1.2.	Медицинская служба филиала	1	Медработник филиала
1.3.	Библиотека	1	Зав. Библиотекой
1.4.	Спортивные залы	1	Руководитель физ. воспитания
1.5.	Общежитие	1	Воспитатель общежития
1.6.	Творческая мастерская филиала Ритуал «Посвящение в студенты»	1	Педагог-организатор
Раздел 2. Учись учиться 13			
2.1.	Старательное и прилежное отношение к учебе	1	Преподаватель истории
2.2.	Книга в нашей жизни	1	Преподаватель литературы
2.3.	Математика – основа всех наук	5	Преподаватель математики
2.4.	Работа с текстом и иллюстрациями учебника, со справочной литературой, со словарем	3	Преподаватели физики, химии, ин. языка
2.5.	Работа с интернет-ресурсами	1	Преподаватель информатики
2.6.	Методы эффективного запоминания и удержания внимания	1	Педагог-психолог
2.7.	Развитие основных мыслительных операций: анализ, сравнение, синтез.	1	Педагог-психолог
2.8.	Организация эффективных форм самостоятельной работы студентов	1	Преподаватели
Раздел 3. Введение в специальность 38			
3.1.	Знакомство с будущей специальностью		Преподаватель спецдисциплин

Помимо вводного курса, тематических классных часов, «Филиал – наш второй дом», предусмотрено знакомство с историей и традициями нашего филиала – одного из старейших учебных заведений Поволжья, встречи с руководителями подразделений филиала, проведение занятий «Учись учиться» по форми-

рованию и развитию общеучебных умений и навыков. Важно на этом этапе привить обучающимся любовь к выбранной профессии, развивая познавательную мотивацию, способствовать сознательной регуляции поведения студентов.

В адаптационный период проводится и большая диагностическая работа, которая позволяет классным руководителям и преподавателям наметить пути реализации педагогического содействия в образовательного пространства.

Представляют интерес результаты адаптации студентов в группе 11 ПБ специальности «Пожарная безопасность», в которой я являюсь классным руководителем. Тестирование студентов, проведенное в октябре первого курса (количество опрошенных 23 воспитанника) и в сентябре второго курса (количество опрошенных 25 воспитанника) по методике Спилбергера, адаптированной на русском языке Ханиным определения уровня личностной тревожности (рис. 1.), показало, что работа педагогического коллектива со студентами по развитию профессионально значимых личностных качеств через совместную деятельность на основе принципов гуманистического взаимодействия значительно повысила самооценку психоэмоционального состояния студентов группы. Преодоление тревожности подготовило студентов к новым видам активной студенческой деятельности, мобилизации сил для новых достижений. Мы ездили на экскурсию в Болдино, в кинотеатр на коллективный просмотр фильма, массово участвовали в культурно-спортивных мероприятиях.

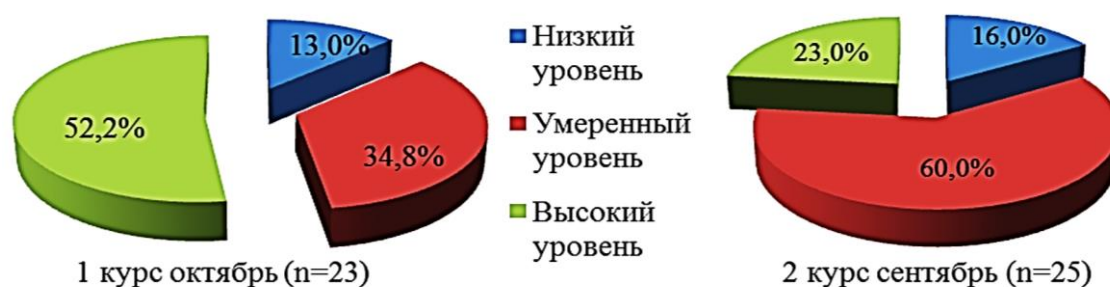


Рис. 1. Диаграммы уровней личностной тревожности студентов группы 11 ПБ

Анкета по оценке студентами коммуникативно-эмпатических качеств преподавателей (таблица 2) показала, что воспитанники положительно оценивали

усилия преподавателей на создание климата взаимного доверия для самоорганизации, самопознания и самоактуализации личности студента в образовательном процессе, реализуемые содержанием адаптационной программы. Большой процент студентов нуждались во внимании к ним, в терпеливости, доброжелательности и оказании индивидуальной психолого-педагогической помощи в затруднительных положениях.

Таблица 2

Коммуникативно-эмпатические качества преподавателей

№ п/п	Качество преподавателя (2 семестр 1 курс обучения)	Уровень оценки, %		
		всегда	часто	редко
1.	Умеет снять напряжение и усталость	39	40	21
2.	Заинтересован в успехах студентов	65	25	10
3.	Уважительно относится к студентам	42	43	15
4.	Творчески подходит к работе	56	29	15
5.	Терпелив	75	17	8
6.	Демонстрирует культуру речи, четкость изложения	64	23	13
7.	Объективен в оценке знаний студентов	46	44	10
8.	Доброжелателен по отношению к студентам	73	19	8
9.	Располагает к себе эрудицией, внешним видом, манерой поведения	36	44	20
10.	Требователен	49	42	9
11.	Помогает в затруднительных положениях	76	14	10
12.	Обладает чувством юмора	30	32	38

Положительные влияющие факторы, такие как: целенаправленность, вера в собственные силы, личные качества, уважение, взаимовыручка, соответствующие выбранной будущей профессии, поощрения по достижениям способствуют наиболее быстрой и удачной адаптации студентов, облегчает процесс их вхождения в коллектив группы.

Оказывая педагогическое содействие адаптации студентов на принципах гуманизма профессионального образования, опираясь на результаты диагностики, преподаватели, классные руководители формируют у студентов устойчивое стремление к полноправному открытому общению, к сплочению студенческой группы, к правильному выбору актива студенческого самоуправления, к перспективе работать вместе.

Определение индекса групповой сплоченности Сисшора в группе Пожарная безопасность, в первом семестре первого курса и в третьем семестре второго курса (рис. 2) показало хорошую степень интеграции моей группы, ее сплоченность в единое целое. Группа достигла уровня коллектива, в которой определились лидеры.

Динамично развивающиеся межличностные отношения, положительное отношение студентов к учёбе, развитие интересов и способностей, взаимное доверие, организационное единство группы, осознание правильности выбора профессии внесли свой вклад в получении стопроцентной успеваемости группы. Студенты группы 11 ПБ получили за первый семестр тринадцать грамот, дипломов и благодарностей в различных мероприятиях, группа признана как лучшая в Мариинско-Посадском филиале. На втором курсе староста группы был избран председателем Совета студенческого самоуправления филиала. Когда его призвали к службе в Вооруженные Силы РФ, его место после многочисленных процедур голосования занял другой студент из нашей группы 31 ПБ.

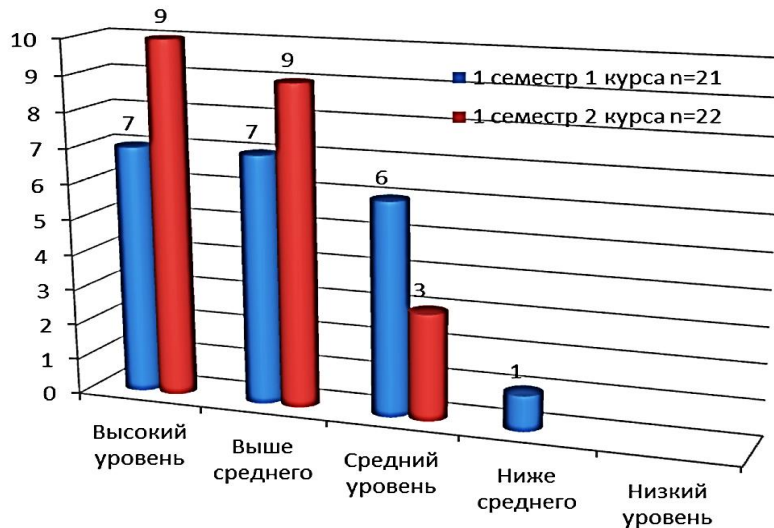


Рис. 2. Диаграмма уровней групповой сплоченности

Вопросы личностного развития студента и формирование его готовности к будущей профессиональной деятельности являются ключевыми в совершенствовании работы современного учебного заведения.

Я всегда отмечаю своим студентам, что для успешного обучения режим обучающегося должен строиться на следующих принципах: вместо авось – точный

расчет, вместо кое-как – обдуманый план, вместо как-нибудь – система, вместо когда-нибудь – точно назначенный срок.

Мой многолетний опыт педагогической деятельности позволяет предложить методические рекомендации преподавателям: прежде всего надо изучать студента, только тогда мы сможем понять их; надо иметь педагогический такт, сдержанность; развитие человека не терпит суетливости и нервности; надо воспитывать в себе обязательность, создавать ситуации успеха.

Доверие между преподавателями и студентами рождается, если использовать принципы гуманистического взаимодействия: принцип позитивности; принцип интерактивности; принцип сотворчества; принцип диалогализации.

Это позволяет пробудить в студентах радость видеть и понимать, а это самый умный дар природы, помогающий нашей мыслительной способности прийти к творческим достижениям, к познанию истины, добра и красоты, а значит содействовать успешной готовности студентов нового приёма к эффективному обучению в образовательном учреждении.

Список литературы

1. Афанасьев В.В., Бабич Е.О. Факторы и предпосылки социально-педагогического сопровождения обучающихся // СПО. – 2011. – №1. – С. 16.
2. Барина М.Г. Гуманистические ценностные ориентации – залог воспитания свободного гражданина // СПО. – 2010. – №6. – С. 50.
3. Кокорина О.Р. Гуманистическое взаимодействие преподавателей и студентов как условие педагогического содействия адаптации студентов педагогического колледжа // СПО. – 2009. – №1. – С. 57.
4. Теплов Е.В. Формирование этнической толерантности в студенческой среде // СПО. – 2011. – №6. – С. 43.