

## ЭКОНОМИЧЕСКИЕ НАУКИ

**Венина Анастасия Олеговна**

студентка

**Рахматуллина Ляйсана Ильдаровна**

Преподаватель

ФГБОУ ВО «Оренбургский государственный аграрный университет»

г. Оренбург, Оренбургская область

### ПРОБЛЕМА РАЗВИТИЯ АГРАРНОГО СЕКТОРА РФ

***Аннотация:** в статье рассматриваются проблемы сельского хозяйства: безработица, миграция, низкий уровень заработной платы, процессы вымирания села. Изучаются возникшие новые проблемы в АПК при вступлении России в ВТО. Также в статье затрагиваются методы и способы государственной поддержки аграрного сектора.*

***Ключевые слова:** аграрный сектор, сельское хозяйство, ВТО, безработица, миграция, поддержка государства, импортозамещение.*

Агропромышленный комплекс имеет особое значение в экономике страны. Он относится к числу основных народнохозяйственных комплексов, определяющих условия поддержания жизнедеятельности общества. Значение его не только в обеспечении потребностей людей в продуктах питания, но в том, что он существенно влияет на занятость населения и эффективность всего национального производства. В настоящее время аграрный сектор переживает немало проблем, на пути к своему развитию и совершенствованию.

Главной проблемой развития аграрного сектора экономики Российской Федерации является ухудшение демографической ситуации, безработица и бедность, проявляющаяся в сельской местности.

Миграционные потери и естественная убыль ведут к сокращению числа сельских жителей. С развитием общества всё большее количество сельских жителей старается уехать в город. Качество жизни в сельской местности сильно

снижается, сокращается сеть учреждений социальной инфраструктуры, сужается доступ селян к основным социальным услугам. Разрушается сложившаяся временами система сельского расселения.

В начале 21-го века, уровень безработицы в городе и селе Российской Федерации, по данным Росстата, был примерно одинаковым – 10,8%. В последующие 14 лет, наблюдалась тенденция к снижению ее уровня, однако для обоих объектов это происходило крайне неравномерно. В 2014 году, согласно статистике, уровень безработицы для городского населения составил только 4,4% (т.е. уменьшился на 6,4%), в то время, как для сельского населения – 7,7% (уменьшился на 3,1%) [5, с. 10].

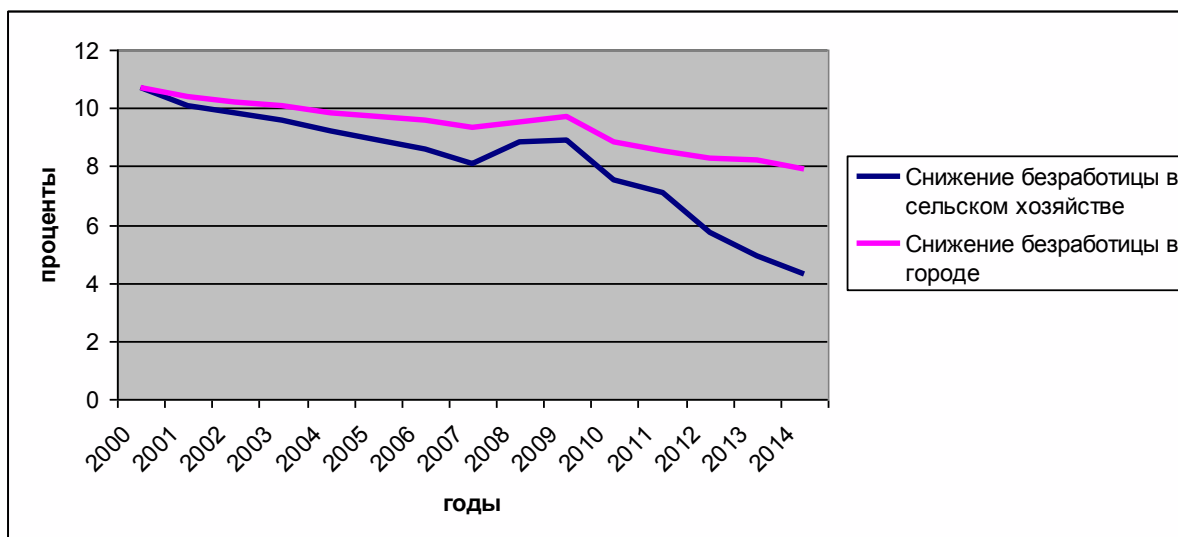


Рис. 1. Динамика уровня безработицы в городе и сельском хозяйстве в 2000–2014 годах [5, с. 10]

Всё большее количество семей проживающих в селе нуждаются в улучшении своих жилищных условий. По данным за 2012 год уровень сельского обеспечения остаётся низким (данные приведены в таблице 1).

Таблица 1

Уровень сельского обеспечения за 2012 г.

Процентное соотношение	Благоустройство жилищного фонда
43%	водопровод
29%	канализация
45%	центральное отопление
67%	газ
8%	горячее водоснабжение

На данный момент в селе происходит очень резкое снижение трудоспособного населения. Смертность возрастает не только среди людей пожилого возраста, но и среди молодежи.

Наличие данных проблем приводит к миграции населения из деревни в город, причем выбывает население молодых возрастов, идет процесс старения населения, и вымирания российского села. Поэтому крайне необходима система государственной поддержки сельскохозяйственного сектора.

В современных условиях неэффективными оказываются не формы государственной поддержки, а их применение в условиях нерешенности многих других проблем. Существующая в России государственная поддержка не носит системного характера. Многочисленные элементы государственной поддержки законодательно не оформлены, а поэтому не могут служить для товаропроизводителей четкими ориентирами на будущее [1].

После вступления в ВТО у аграрного сектора России наряду с положительными сдвигами добавились новые проблемы.

По принятым обязательствам Россия должна ограничить (снизить) размер господдержки сельского хозяйства с 9 млрд долл. в 2013 г. до 4,4 млрд долл. к 2018 г. Пока ограничения ВТО подобны планке, которую наши аграрии «не задевают головой». Но предполагалось, что размер помощи будет расти, по крайней мере, это декларировалось проектом Государственной программы развития сельского хозяйства и регулирования рынков сельскохозяйственной продукции, сырья и продовольствия на 2013–2020 годы. И уже в 2017 г. планы по господдержке и обязательства перед ВТО должны были вступить в конфликт. Поэтому от прежних планов помощи сельскому хозяйству пришлось отказаться. Именно это обстоятельство вызвало тревогу аграриев: разрешенная членством в ВТО господдержка в формате «желтой корзины» с 2018 г. (4,4 млрд долл.) будет существенно меньше той, что реально оказывалась в 2010–2012 гг. [4, с. 74–75].

Состояние аграрного сектора экономики требует переосмысления фундаментальных и практических основ формирования устойчивого, эффективного и конкурентоспособного производства.

Таким образом, речь идёт о разработке новой актуализированной аграрной политики, новой экономической модели функционирования АПК. При этом стоит шире использовать информационные технологии, методы математического моделирования и прогнозирования социально-экономических процессов [3].

Наблюдая АПК России, мы можем выявить, что со второй половины календарного года, то есть с начала сельскохозяйственного сезона 2014–2015 российские аграрные рынки находятся под воздействием мощных и крайне противоречивых факторов, с неочевидной их равнодействующей. Введение с 17 августа запрета на импорт продовольствия из ряда стран – крупнейших экспортеров подняло маржу отечественных производителей во всех основных секторах продовольственной цепочки и создало в ряде отраслей сильные кратко и долгосрочные благоприятные возможности для импортозамещения.

Указанная мера, вкупе с падением курса рубля, разогнала продовольственную инфляцию. Товарные рынки в некоторых секторах растениеводства, особо тесно интегрированных в мировые рынки, на время как бы прекратили самостоятельное существование и стали производными от курса национальной валюты.

Дополнительный пакет мер поддержки отечественному сельскому хозяйству для ускорения процессов импортозамещения вместо изначально ожидаемых отраслью 70 млрд руб. составил на 2015 г. чуть более 20 млрд руб. Лучше что-то, чем ничего, но расчеты показывают, что указанная сумма даже не компенсирует инфляции инвестиционных ресурсов аграрного бизнеса за период 2013–2015 гг.

В 2015 году причудливо переплетается воздействие на аграрный сектор двух противоречивых групп факторов: с одной стороны, это рост цен и доходности, открывшиеся возможности импортозамещения и экспорта, с другой стороны, удорожание средств производства и кредитных ресурсов, и падение покупательской активности населения.

### *Список литературы*

1. Гафиятова Т.П., Лебедева О.И. О некоторых особенностях развития агропромышленного комплекса в российской экономике // Проблемы современной экономики. – 2011. – №1. – С. 315–318.
2. Ушачев И. Г. Основные направления социально-экономических исследований в аграрном секторе России // АПК: экономика, управление. – 2014. – №4. – С. 10–18.
3. Ушачев И.Г. О мерах по обеспечению конкурентоспособности продукции сельского хозяйства в условиях присоединения России к ВТО // Всероссийский экономический журнал. – 2012. – №4.
4. Несмысленов А. Методы оценки использования мелиоративного фонта в АПК // АПК: экономика и управление. – 2015. – №5. – С. 72–79.
5. Соловьева О. Падение заработной платы и рост безработицы в российской деревне // Независимая газета. – 2014. – №1. – С. 9–12.