

**Кирюхина Дарья Павловна**

магистрант

ФГБОУ ВПО «Хакасский государственный

университет им. Н.Ф. Катанова»

г. Абакан, Республика Хакасия

**Добря Марина Яковлевна**

канд. филол. наук, доцент, преподаватель

Институт непрерывного

педагогического образования

ФГБОУ ВПО «Хакасский государственный

университет им. Н.Ф. Катанова»

г. Абакан, Республика Хакасия

**ОСОБЕННОСТИ ГРАММАТИЧЕСКОГО СТРОЯ РЕЧИ  
ДЕТЕЙ СТАРШЕГО ДОШКОЛЬНОГО ВОЗРАСТА  
С ЗАДЕРЖКОЙ ПСИХИЧЕСКОГО РАЗВИТИЯ**

***Аннотация:** в статье говорится об особенностях грамматического строя речи у детей старшего дошкольного возраста с задержкой психического развития. В работе рассматриваются количественные и качественные данные исследования, раскрывающие типичные ошибки сформированности грамматического строя речи у детей с задержкой психического развития, а также намечены пути их коррекции.*

***Ключевые слова:** грамматическая система, грамматический строй речи, задержка психического развития.*

*DOI: 10.21661/r-111870*

Каждое явление языка имеет связь между двумя его сторонами внутренней – значением и внешней – звуковым составом. Благодаря этим двум составляющим, участники общения могут понимать и передавать содержание своих мыслей [3, с. 151].

Изучение детской речи имеет большое значение для ряда научных дисциплин работающих в направлении развития детей дошкольного и школьного возраста. В настоящее время активно исследуются речевые нарушения при задержке психического развития. Способность детей правильно образовывать грамматические формы слов, зависит от сформированного грамматического строя речи – строения слова и предложения [6, с. 119].

У детей с задержкой психического развития отмечаются трудности дифференциации слова и предложения, ограниченный словарный запас, бедность смысловых связей. Поэтому, на современном этапе, изучение особенности грамматического строя речи у детей с задержкой психического развития актуально. Так как, связная речь предполагает овладение богатейшим словарным запасом языка, усвоение языковых законов и норм, а также практическое их применение, умение пользоваться усвоенным языковым материалом, а именно умение полноценно и последовательно для окружающих передать содержание готового текста или самостоятельно составить связный рассказ.

Грамматически правильно оформленная речь (соблюдение в речи грамматических законов и правил), является важной частью грамматической системы языка (совокупности форм словоизменения и способов построения словосочетаний и предложений) [6, с. 119].

Следует понимать, что формирование грамматического строя речи у детей с задержкой психического развития (временным отставанием развития психики в целом или отдельных ее функций) – сложный процесс [6, с. 148].

Проблемой особенностей развития речи детей с ЗПР (задержка психического развития) занимались Р.И. Лалаева, Е.В. Мальцева, Н.В. Серебрякова, Е.С. Слепович, Р.Д. Тригер, С.Г. Шевченко, Т.А. Власова, К.С. Лебединская, И.Ю. Левченко, В.И. Лубовский, М.С. Певзнер, У.В. Ульенкова. В работах этих исследователей приводятся примеры развития речи детей в онтогенезе и дезонтогенезе.

Наше исследование заключалось в выявлении особенностей формирования грамматического строя речи у детей старшего дошкольного возраста с ЗПР, учитывая особенности их грамматического строя при дальнейшей коррекционной работе.

Поэтому для построения педагогического процесса в работе с детьми, имеющими такого рода нарушения, мы охарактеризовали особенности грамматического строя речи детей дошкольного возраста с нормой и ЗПР. Дали психолого-педагогическую характеристику детей с ЗПР, а также изучили особенности функционирования частей речи в грамматической системе языка у детей с ЗПР на основе сопоставительного анализа с закономерностями формирования грамматического строя речи в онтогенезе.

Для выявления особенностей грамматического строя использовали диагностические задания Р.И. Лалаевой, Н.В. Серебряковой, Г.А. Волковой. Проверили уровень сформированности грамматического строя языка по заданиям Л.Ф. Спириной, А.В. Ястребова, Т.Б. Филичева, Г.В. Чиркина, а также диагностические задания А.И. Максаковой по обследованию грамматического строя речи детей старшего дошкольного возраста.

Исследование проходило на базе одного из дошкольных учреждений республики Хакасии. Для проведения исследования мы взяли 10 детей. Из них 5 детей были с нормальным психическим развитием и 5 детей с ЗПР. Возраст детей соответствовал старшему дошкольному возрасту. Дети с нормой были выбраны в подготовительной к школе группе. Дети с ЗПР были выбраны из группы компенсирующей направленности, работающей по адаптивной программе развития.

В результате сравнительного исследования грамматического строя речи по проведенным методикам, мы сделали выводы, что в среднем: 20% детей с нормой в развитии – с высоким уровнем, и 80% детей со средним уровнем развития грамматического строя речи.

Дети с ЗПР в среднем по трем методикам показали следующие результаты: 40% были на среднем уровне, а 60% на низком уровне развития грамматического строя речи.

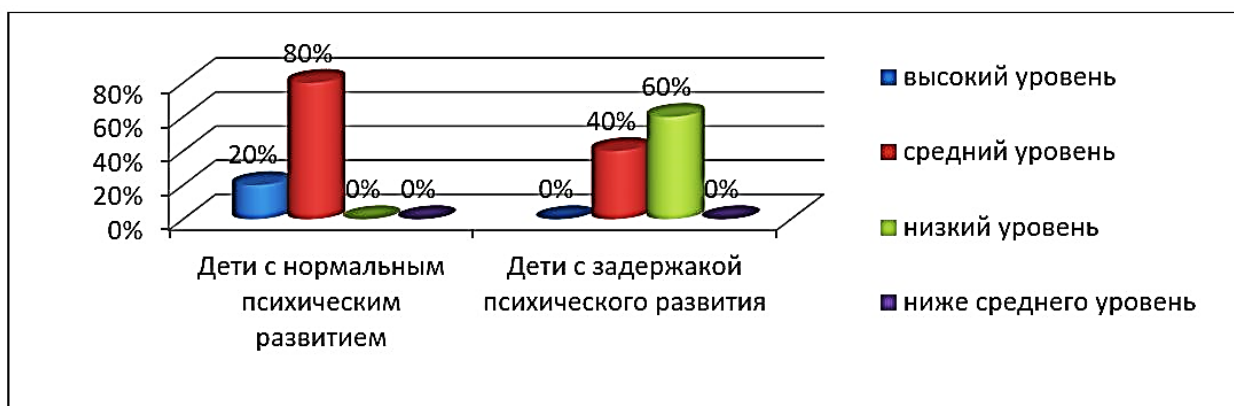


Рис. 1. Результаты сравнительного исследования грамматического строя речи у детей с нормой и задержкой психического развития

У детей с ЗПР по методике (Р.Л. Лалаевой, Н.В. Серебряковой, Г.А. Волковой) [4], были выявлены нарушения в звукопроизношении, трудности при образовании относительных прилагательных, притяжательных прилагательных, приставочных глаголов противоположного значения, образование глаголов со значением приближения и удаления к чему-либо и от чего-либо. Небольшие, но затруднения, были и с образование уменьшительно-ласкательных суффиксов, словообразованием животных, значением женскости. Использовались подсказки при дифференциации глаголов совершенного и несовершенного вида, а также при употреблении возвратных глаголов.

Дети с нормой психического развития затруднялись при выполнении заданий на словообразование названий животных, дифференциации глаголов совершенного и несовершенного вида, сомневались при образовании имен со значением женскости, иногда пользовались подсказками, были редко неуверенны при ответах, чего нельзя сказать про детей с ЗПР.

Методика Г.А. Волковой [2] показала, что дети с ЗПР испытывали трудности при согласовании прилагательных с существительными единственного числа в роде. Так, например Андрей Б. говорит: «Я здесь вижу красная пальто». При образовании существительных с уменьшительно – ласкательными суффиксами, например Дима Г. говорит: «Маленькая кровать, ложка, картина», а не маленькая «ложечка, кроватка, картинка». Трудности возникали при образовании от-

носительных прилагательных от существительных, глаголов движения с помощью приставок, а также имен существительных родительного падежа в единственном и множественном числе, последнее было труднее всего. Дети с нормой испытывали сложности при образовании существительных с уменьшительно – ласкательными суффиксами, а также при образовании глаголов движения с помощью приставок, например, Юля А. вместо «*переходит через дорогу*» сказала «*переходит через остановку*». Настя К. говорит «*проходит через лужу*», а не «*Обходит лужу*».

При выполнении группы заданий по методике А.И. Максакова [5], задачей было выявить особенности морфолого – синтаксического оформления простых распространённых предложений. В процессе наблюдения за речью детей в быту и на занятиях (при составлении описательных рассказов, рассказов из личного опыта, по картинке) мы отметили следующее: дети с ЗПР и с нормой в развитии чаще всего пользуются простыми нераспространёнными предложениями. Сложными предложениями не пользуются, однако некоторые дети делают попытки к усложнению сказанной фразы, простого предложения, для этого они обращаются за подсказками. Если сравнивать соотношение количества простых и сложных предложений, то простых предложений и у одной категории и у другой категории детей будет больше. Количество слов, употребляемых ребенком в простых и сложных предложениях, за счет дополнения и сказуемого. Предложение распространяется. Правильность употребления союзов в сложных предложениях часто и у тех и у других детей нарушено. Часто дети с ЗПР одну и ту же мысль не могли выражать разными словами. Однако у детей в условиях нормального психического развития явный прогресс по сравнению с детьми ЗПР.

Приведем пример результатов обследования детей в условии ЗПР. Егор К. при выполнении заданий на морфологию правильно употреблял обиходные слова в речи, но затруднялся при употреблении разноспрягаемых глаголов, в употреблении несклоняемых существительных. В случае со словообразованием мы отмечаем использование подсказок при образовании прилагательных сравнительной степени, ошибки в окончаниях и трудности в согласовании рода и

числа, также и нарушения в словосложении. У других детей этой же категории схожие нарушения, но еще есть и сложности с суффиксами и приставками, несклоняемыми существительными, разноспрягаемыми глаголами. У детей в норме чаще всего западает образование слов при помощи приставок и суффиксов, несклоняемые существительные, употребление окончаний существительных множественного числа родительного падежа, а также общие ошибки, связанные со словосложением.

Следовательно, можно сказать, что у тех и у других детей встречаются ошибки схожего характера, однако отличие в том, что у детей в норме эти ошибки в незначительной степени, а вот у детей с ЗПР прослеживается систематичность этих ошибок во всех проведенных диагностических заданиях нашего исследования.

Выявив частотные ошибки у детей с задержкой психического развития, мы наметили системную работу, включающую три направления:

1. Система упражнений на словообразование.
2. Система упражнений на словоизменения.
3. Система упражнений на построение фразы.

Все упражнения были систематизированы и подобраны на основе предметно – практической деятельности. Так как грамматический строй усваивается практическим путем.

Таким образом, особенности формирования грамматического строя речи у детей с ЗПР проявляются в таких систематических ошибках, как неправильность родовых окончаний, окончания в существительных множественного числа, несогласование рода и падежа, образование слов при помощи приставок и суффиксов.

Мы предполагаем, что для исправления грамматических ошибок, эффективными являются упражнения на основе предметно-практической деятельности, которые мы планируем использовать в дальнейшей работе.

*Примечание: автором получено согласие и разрешение на использование библиографических сведений, упоминающихся в статье имен и фамилий.*

### ***Список литературы***

1. Алексеева М.М. Методика развития речи и обучения родному языку дошкольников: Учебное пособие для студ. высш. и сред. пед. учеб. заведений / М.М. Алексеева, Б.И. Яшина. – 3-е изд., стереотип. – М.: Издательский центр «Академия», 2000. – 400 с.
2. Волкова Г.А. Методика обследования нарушений речи у детей. – СПб.: РГПУ им. А.И. Герцена, 1993. – 45 с.
3. Гвоздев А.Н. Вопросы изучения детской речи. – СПб.: Детство – Пресс, 2007. – 472 с.
4. Лалаева Р.И. Коррекция общего недоразвития речи у дошкольников (формирование лексики и грамматического строя) / Р.И. Лалаева, Н.В. Серебрякова. – СПб.: СОЮЗ, 1999. – 160 с.
5. Максаков А.И. Воспитание звуковой культуры речи у дошкольников. Пособие для педагогов дошкольных учреждений. – 2-е изд. – М.: Мозаика-Синтез, 2005. – 64 с.
6. Понятийно-терминологический словарь логопеда / Под ред. В.И. Селиверстова. – М.: Гуманитарный издательский центр ВЛАДОС, 1997. – 400 с.