

Петров Владислав Евгеньевич

канд. психол. наук, доцент, ведущий научный сотрудник

ФКУ «Научно-исследовательский центр проблем

безопасности дорожного движения МВД России»

г. Москва

Кокурин Алексей Владимирович

канд. психол. наук, доцент, профессор

ФГБОУ ВО «Московский государственный

психолого-педагогический университет»

г. Москва

АНАЛИЗ ТИПОВЫХ ПСИХОДИАГНОСТИЧЕСКИХ ПРОФИЛЕЙ ПРЕДСТАВИТЕЛЕЙ НЕКОТОРЫХ СЛУЖБ ПРАВООХРАНИТЕЛЬНЫХ ОРГАНОВ

***Аннотация:** статья рассматривает результаты научного исследования, направленного на анализ типовых психодиагностических профилей таких представителей правоохранительных органов, как сотрудники дорожно-патрульной службы Госавтоинспекции, сотрудники вневедомственной охраны Росгвардии, сотрудники подразделений миграции и курсанты образовательных организаций. В диагностических мероприятиях принял участие 1801 человек. Применение профессионально-психологического опросника позволило установить статистически значимые различия между выборками сотрудников некоторых служб правоохранительных органов, составить типовые психологические портреты, а также разработать соответствующие нормативные данные к методике. Результаты позволяют совершенствовать технологию психологического изучения личности сотрудников при решении различных диагностических задач.*

***Ключевые слова:** профессионально-психологический опросник, психодиагностический профиль, нормативные данные, диагностическая шкала, психологический портрет, правоохранительные органы, дорожно-патрульная служба*

Госавтоинспекции, вневедомственная охрана Росгвардии, подразделения миграции, образовательные организации.

Изучение личности сотрудников правоохранительных органов, оценка персонала на этапе отбора, перемещения, расстановки по конкретным должностям, принятия различных управленческих решений опирается на типовые модели личности, паттерн профессионально важных качеств, своеобразные диагностические «эталон» и профили. С одной стороны, необходимо разработать соответствующие требования к личности сотрудников для основных категорий деятельности; с другой стороны, подобрать методический инструментарий, потенциально пригодный к подобному психологическому измерению. В этой связи актуальной задачей современной психологической диагностики является поиск инновационных измерительных средств и методик.

В рамках проверки гипотезы о вариациях в диагностических образах представителей разных видов правоохранительной деятельности, изучения дифференциальных способностей методики «Профессионально-психологический опросник» в 2012–2016 годах нами было проведено лонгитюдное психологическое исследование, в котором принял участие 1801 человек. Выборка оказалась разнородной: сотрудники ДПС Госавтоинспекции (164 чел.), сотрудники вневедомственной охраны Росгвардии (59 чел.), сотрудники подразделений миграции (103 чел.), курсанты образовательных организаций (754 чел.), сотрудники кадрово-воспитательных аппаратов, психологи, участковые уполномоченные полиции, преподаватели, представители иных служб полиции (721 чел.). Средний возраст участников составил 31,5 год.

Обследование осуществлялось с помощью Профессионально-психологического опросника [1; 2]. Выбор методики был обусловлен её широкими возможностями по изучению профессионально важных качеств личности работника (сотрудника, военнослужащего), оценки их соответствия требованиям профессии для успешной реализации соответствующих трудовых функций. Таким образом,

основу психодиагностического измерения составляет изучение профессиональной психологической пригодности как производной от паттерна индивидуальных особенностей личности человека [2, с. 4], что делает возможным использовать опросник для психодиагностической оценки личностных качеств представителей различных служб и подразделений правоохранительных органов.

Методика формирует систему психодиагностических показателей (шкал) из десяти базовых измерений индивидуально-психологических особенностей личности, определяющих успешность профессиональной деятельности и межличностного взаимодействия [1, с. 10]. При этом по критерию интернезависимости диагностических конструкторов девять шкал являются исходными («Общительность – Замкнутость», «Доминантность – Подчиненность», «Ответственность – Безответственность», «Эмоциональная стабильность – Неуравновешенность», «Нормативность – Делинквентность», «Гибкость – Ригидность», «Трудолюбие – Лень», «Настойчивость – Конформность», «Доброжелательность – Конфликтность»), одна («Активность – Пассивность») – производной (т.е. не имеет собственных диагностических утверждений). Выбор методики для психодиагностического измерения был обусловлен значимостью факторов при решении большинства прикладных задач психологического отбора, подбора и расстановки представителей правоохранительных органов (т.е. оцениваемые индивидуально-психологические характеристики актуальны для изучения личности в профессии).

Результаты диагностики сравнивались со средними значениями по интегральной выборке, а также между представителями отдельных служб и подразделений. Статистическая достоверность оценивалась с помощью t-критерия Стьюдента. Подобный математико-статистический аппарат применялся в предположении о нормальности распределения соответствующих диагностических показателей.

Сформированы нормативные данные к опроснику, учитывающие особенности профессиональной деятельности различных категорий личного состава (табл. 1).

Нормативные данные Профессионально-психологического опросника
для различных категорий сотрудников

| Шкала | Сотрудники ДПС Госавтоинспекции, муж. (164 чел.) | | Достоверность различий**** | Сотрудники Росгвардии (вневедомственная охрана), муж. (59 чел.) | | Достоверность различий**** |
|-------|---|------------|----------------------------|--|------------|----------------------------|
| | X_{cp} | σ_x | | X_{cp} | σ_x | |
| Cm | 22,61 | 5,44 | 4,466*** | 19,12 | 6,29 | 1,926* |
| Dm | 22,56 | 6,11 | 2,083 | 19,31 | 6,11 | 2,822** |
| Re | 32,07 | 5,68 | 8,489*** | 26,85 | 6,73 | 1,629 |
| Ns | 28,02 | 6,08 | 9,733*** | 23,92 | 7,09 | 0,605 |
| Lw | 26,46 | 4,73 | 8,956*** | 22,92 | 5,87 | 0,274 |
| Fr | 12,70 | 4,43 | 0,172 | 12,00 | 4,31 | 1,351 |
| Wk | 18,41 | 3,46 | 7,314*** | 15,85 | 4,27 | 1,024 |
| Af | 17,79 | 3,74 | 3,157*** | 14,37 | 4,15 | 4,597*** |
| Pc | 26,20 | 4,81 | 4,419*** | 24,46 | 6,48 | 0,083 |
| Ap | 17,13 | 4,00 | 0,350 | 14,78 | 4,46 | 3,849*** |
| Tf | 45,53 | 3,98 | 3,773*** | 44,14 | 8,54 | 0,180 |

| Шкала | Сотрудники подразделений миграции, жен. (103 чел.) | | Достоверность различий**** | Курсанты образовательных организаций, муж. (754 чел.) | | Достоверность различий**** |
|-------|---|------------|----------------------------|---|------------|----------------------------|
| | X_{cp} | σ_x | | X_{cp} | σ_x | |
| Cm | 22,30 | 5,74 | 2,818** | 20,52 | 4,90 | 0,251 |
| Dm | 22,62 | 6,08 | 1,763 | 23,22 | 5,96 | 1,906 |
| Re | 33,15 | 4,87 | 10,092*** | 27,82 | 5,68 | 0,554 |
| Ns | 28,26 | 6,26 | 7,904*** | 24,51 | 5,53 | 1,422 |
| Lw | 26,47 | 4,81 | 7,019*** | 21,21 | 4,69 | 2,801** |
| Fr | 12,46 | 4,19 | 0,724 | 12,57 | 4,35 | 0,299 |
| Wk | 19,47 | 3,03 | 10,158*** | 15,64 | 3,51 | 1,521 |
| Af | 18,03 | 3,18 | 3,706*** | 16,83 | 3,87 | 0,053 |
| Pc | 27,00 | 3,83 | 6,505*** | 22,05 | 4,34 | 3,909*** |
| Ap | 18,07 | 3,22 | 3,285*** | 18,13 | 4,25 | 1,787 |
| Tf | 43,92 | 3,77 | 1,119 | 45,07 | 6,80 | 0,735 |

Примечание:

* – уровень значимости 0,05;

** – уровень значимости 0,01;

*** – уровень значимости 0,001;

**** – t-критерий Стьюдента (в сравнении с интегральной выборкой 2009 года).

Проведён анализ типовых диагностических профилей в сравнении с интегральной нормативной выборкой. Так, общая конфигурация профиля сотрудников ДПС Госавтоинспекции повторяет вид нормативного профиля, имея выраженный (статистически значимый) подъём по семи из десяти шкал (рис. 1, табл. 1). Сотрудникам свойственны: ориентация на интенсивную профессиональную коммуникацию, повышенная ответственность, большая эмоциональная устойчивость, нормативность и работоспособность (трудолюбие), настойчивость в реализации выполняемых служебных задач, доброжелательность. Схожий диагностический профиль и соответствующую психологическую характеристику имеют сотрудники подразделений миграции (рис. 2). Надо полагать, что подобные индивидуально-психологические особенности, с одной стороны, являются требованиями профессии, и с их учётом осуществляется подбор сотрудников, с другой, отражают процесс «подстройки» (адаптации, деформации) личности к условиям профессиональной деятельности.

Особенности отмечены в диагностическом профиле сотрудников вневедомственной охраны Росгвардии. Представители этой профессии предстают как несколько замкнутые, ригидные, настойчивые. Это тип хорошего исполнителя – сотрудника (военнослужащего), с присущими ему ведомостью, зависимостью и пассивностью поведения.

Статистически значимых различий в диагностическом образе курсантов образовательных организаций не много – это шкалы Рс («Доброжелательность – Конфликтность») и Lw («Нормативность – Делинквентность»). Типовой диагностический профиль курсантов выводит на первый план как тенденцию такие ин-

дивидуально-психологические особенности личности как стремление к доминированию, эмоциональную устойчивость, активность. Одновременно проявляются меньшая ответственность, трудолюбие и дружелюбие.

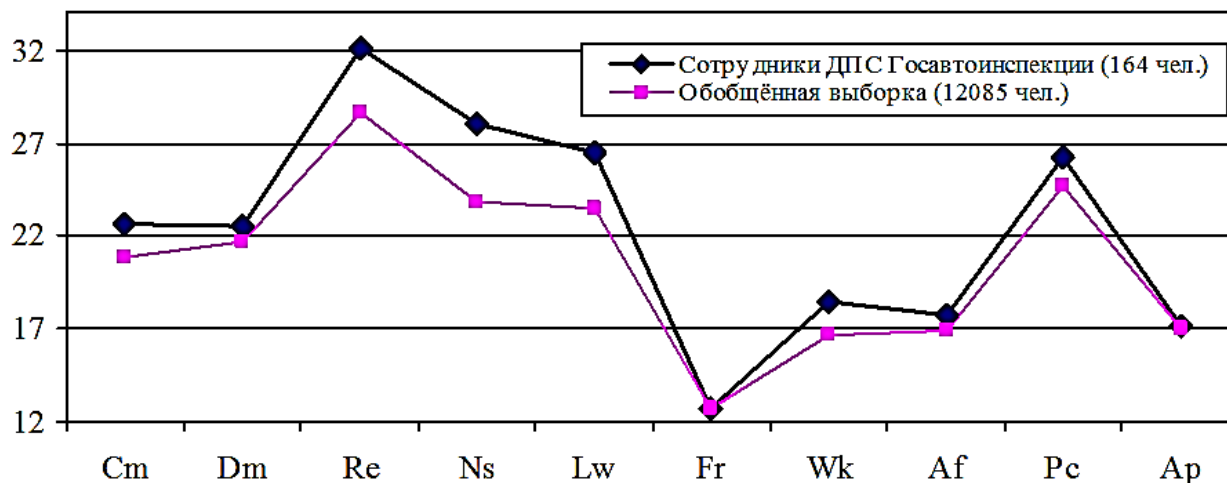


Рис. 1. Сравнительный анализ диагностических профилей сотрудников ДПС ГИБДД и представителей обобщенной выборки (сырой балл)

Различия в конфигурации типовых психодиагностических профилей указывают на своеобразие личности представителей той или иной профессии, а также на высокие селективные возможности шкал Профессионально-психологического опросника. Все шкалы устойчиво оценивали заявленные психологические характеристики. Интеркорреляция между измеряемыми показателями была минимальной. Гипотеза о вариациях диагностических образов представителей разных видов правоохранительной деятельности нашла подтверждение.

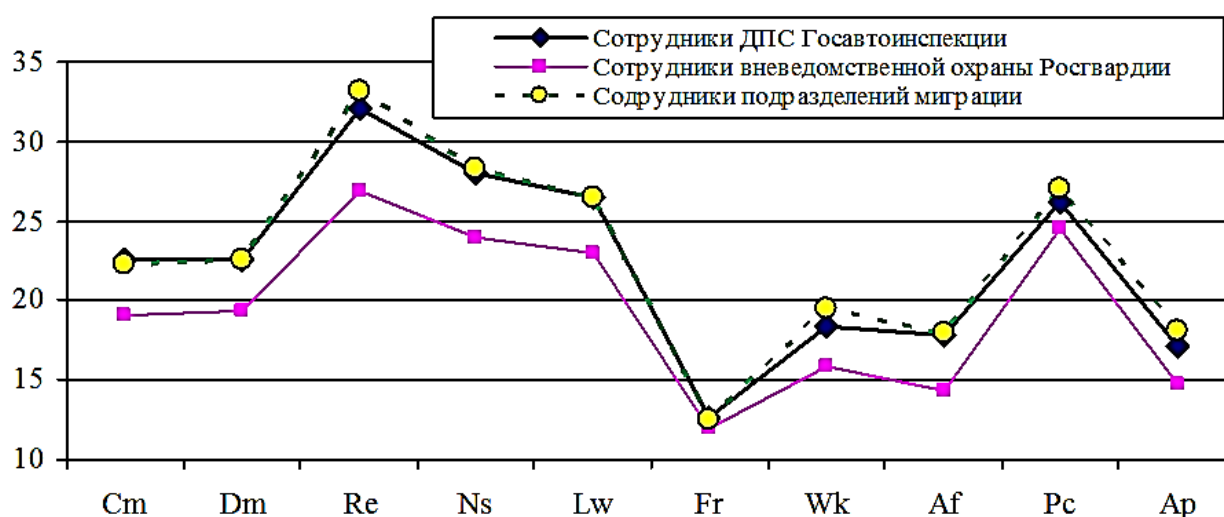


Рис. 2. Сравнительный анализ диагностических профилей различных категорий испытуемых (сырой балл)

По результатам исследования обновлены обобщённые нормативные данные (табл. 2), объём интегральной выборки увеличен с 11004 чел. до 12805 чел. Статистически значимых различий в «старых» и «новых» сведениях не установлено, что указывает на определённую стабилизацию показателей измеряемых параметров.

Таблица 2

Обобщённые нормативные данные
профессионально-психологического опросника

| Шкала | Интегральная выборка (2009), муж., жен. (11004 чел.) | | Интегральная выборка (2016), муж., жен. (12805 чел.) | |
|-------|---|------------|---|------------|
| | X_{cp} | σ_x | X_{cp} | σ_x |
| Cm | 20,70 | 5,23 | 20,84 | 5,28 |
| Dm | 21,56 | 5,53 | 21,67 | 5,61 |
| Re | 28,28 | 5,35 | 28,66 | 5,42 |
| Ns | 23,36 | 6,48 | 23,82 | 6,47 |
| Lw | 23,13 | 4,50 | 23,43 | 4,58 |
| Fr | 12,76 | 4,02 | 12,72 | 4,05 |
| Wk | 16,42 | 3,36 | 16,63 | 3,41 |
| Af | 16,86 | 4,05 | 16,90 | 4,01 |
| Pc | 24,53 | 4,42 | 24,68 | 4,47 |

| | | | | |
|----|-------|------|-------|------|
| Ap | 17,02 | 4,05 | 17,04 | 4,04 |
| Tf | 44.34 | 5.66 | 44,37 | 5,41 |

Таким образом, результаты психологического исследования по анализу диагностических образов представителей разных видов правоохранительной деятельности, а также по изучению возможностей применения Профессионально-психологического опросника в качестве методики психологического изучения личности сотрудников позволяют совершенствовать технологию как профессионального отбора, так и прикладной диагностики для решения иных задач работы с кадрами.

Список литературы

1. Петров В.Е. Профессионально-психологический опросник: методика диагностики, технология применения: Учебно-методическое пособие. – М.: Группа Абсолют, 2009. – 32 с.
2. Петров В.Е. Профессионально-психологический опросник: методика и технология диагностики личности: Учебно-методическое пособие. – Домодедово: ВИПК МВД России, 2010. – 41 с.