

Кузьмина Инга Константиновна

студентка

Финансово-экономический институт

ФГАОУ ВО «Северо-Восточный федеральный

университет им. М.К. Аммосова»

г. Якутск, Республика Саха (Якутия)

АНАЛИЗ ПРОФЕССИОНАЛЬНЫХ ЗАБОЛЕВАНИЙ РАБОТНИКОВ

Аннотация: статья посвящена изучению и анализу профессиональных заболеваний у работников угольной промышленности Республики Саха (Якутия). Сделан вывод, что в Республике Саха (Якутия) в предприятиях по добыче угля с 2011 по 2013 годы зарегистрировано 142 случая впервые выявленного профессионального заболевания.

Ключевые слова: условия труда, профессиональные заболевания, промышленные предприятия, угольная промышленность.

Актуальность нашей работы заключается в том, что наиболее неблагоприятные условия труда для работников наблюдаются в угольной промышленности, где износ технологического оборудования, спецтехники и транспорта составляет более 70%.

Цель работы – разработать рекомендации по профилактике профессиональных заболеваний.

Задачи:

– сделать анализ профессиональных заболеваний угольной промышленности РС(Я);

– сделать выводы из анализа.

Объектом данной работы является угольная промышленность РС(Я).

Предметом работы является профилактика профессиональных заболеваний.

По результатам проведения контрольно-надзорных наблюдений уполномоченными органами за 2013 г. в угледобывающих компаниях Республики Саха

(Якутия) всего зарегистрировано 142 случая впервые выявленного профессионального заболевания. Данные о профзаболеваниях за 2011–2013 гг. приведены в табл. 1.

Таблица 1

Динамика профессиональной заболеваемости за 2011–2013 гг. [1]

Наименование	Число больных с впервые установленным диагнозом					
	2011 год		2012 год		2013 год	
	всего	В т. ч. женщин	всего	В т. ч. женщин	всего	В т. ч. женщин
1. Профессиональные заболевания	134	6	121	4	142	5
2. в том числе острые отравления	2	1				
3. Хронические профзаболевания (отравления)	132	5	121	4	142	5
4. С двумя и более зарегистрированными заболеваниями	31	3	43	2	52	1
5. С впервые установленной инвалидностью	46	4	26	0	44	2
6. в том числе I группы	0	0	0	0	0	0
7. II группы	1	0	1	0	1	0
8. III группы	45	4	25	0	43	2

На рисунке 1 мы видим, что в 2011 году наибольшее количество больных было с диагнозом профессиональные заболевания (140) (табл. 1). А с инвалидностью I группы в этом году не было и вовсе (0). Вслед за этим диагнозом – вторая группа инвалидности: 1 случай.

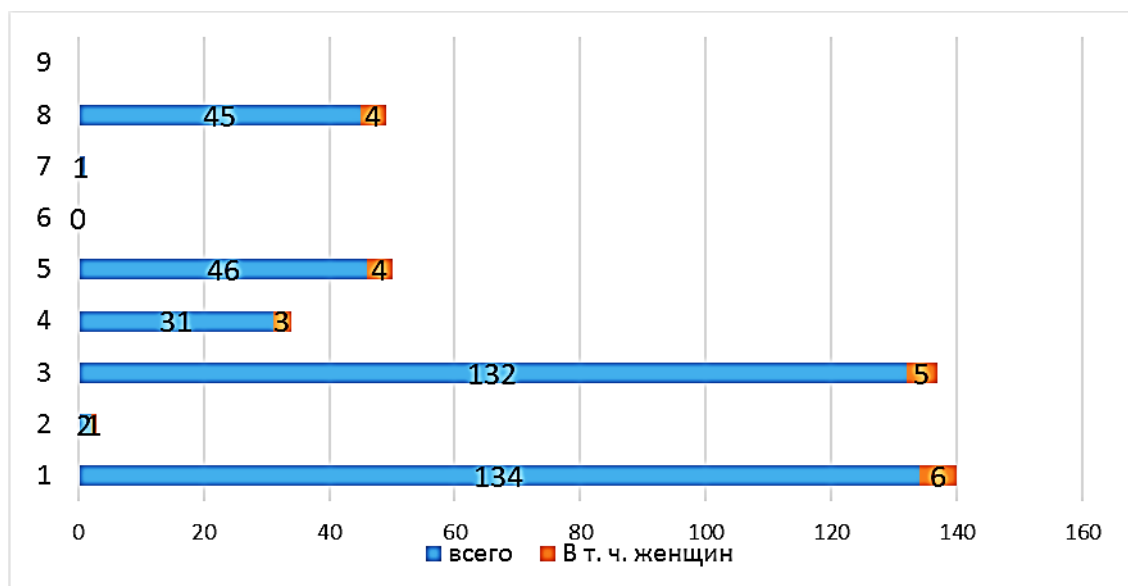


Рис. 1. Динамика профессиональной заболеваемости за 2012 г.

На рисунке 2 показано, что наибольшее количество больных в 2012 году было с диагнозом профессиональные заболевания (125) и хронические профзаболевания (отравления) (125). Как и в 2011 г., случаев, доведших работников до инвалидности 1 группы, не было. Также не было случаев и с острыми отравлениями.

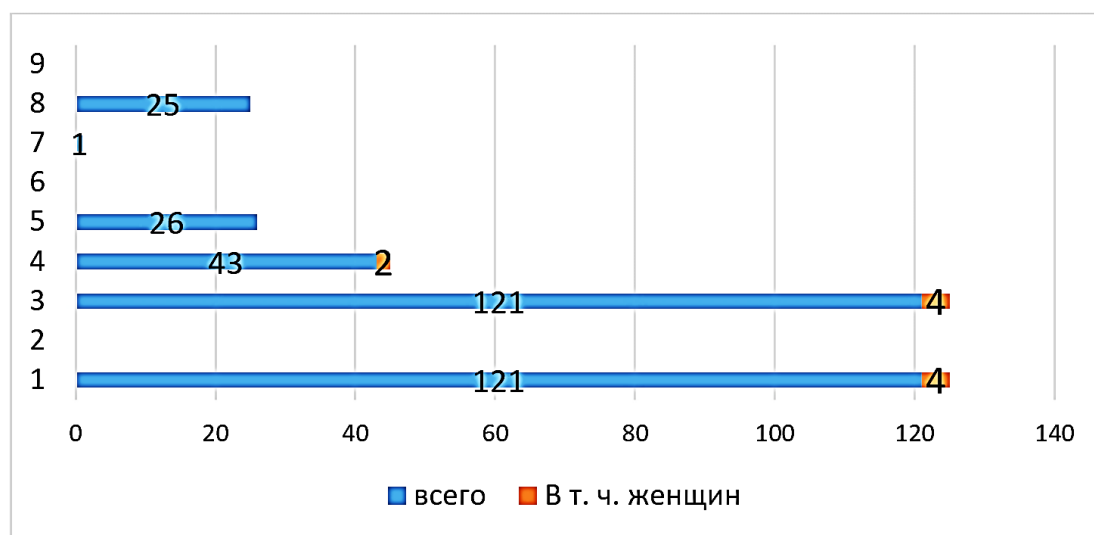


Рис. 2. Число больных за 2012 г.

На рисунке 3 мы видим, что, так же, как и в 2012 году, наибольшее количество больных было с диагнозом профессиональные заболевания (147) и хронические профзаболевания (отравления) (147). Также нет рабочих с инвалидностью 1 группы и с острым отравлением.

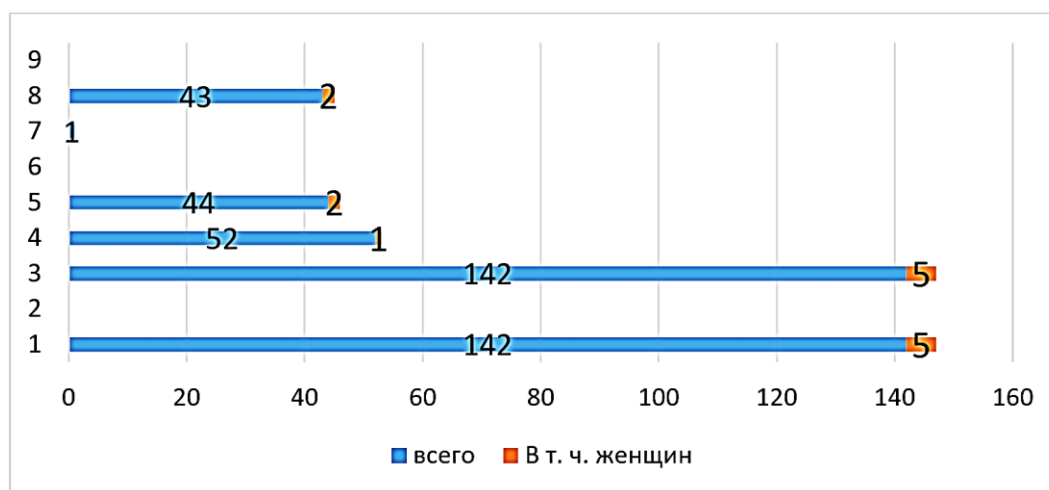


Рис. 3. Число больных за 2013 г.

В табл. 2 приводится распределение профбольных по предприятиям [3].

Таблица 2

Распределение профбольных по предприятиям угольной промышленности
РС(Я) с 2007–2012 гг. (%)

<i>% от всех больных угольной промышленности</i>	<i>2007</i>	<i>2008</i>	<i>2009</i>	<i>2010</i>	<i>2011</i>	<i>2012</i>
Работники ОАО ХК «Якутуголь»	89,2	89	95,6	82,6	80,4	83,3
Работники ООО СП «Эрэл»		4,5	2,7	12	8,9	
Работники шахты «Сангарская»	5,4			1,2		
Работники ООО УК «Нерюнгриуголь»	5,4	5,5	1	2,1	10,7	16,7
Работники ООО «Нирунган», ОАО «Углестрой», ЗАО «Малые разрезы Нерюнгри»		1	0,7	2,1		

Из данных таблицы 2, можно сделать вывод, что наиболее часто профессиональные заболевания встречаются в ОАО ХК «Якутуголь», т.к. в «Якутуголь» каждый год процент от всех больных угольной промышленности с 2007 по 2012 гг. превышает 80,4-х и более.

Таким образом, в Республике Саха (Якутия) на работе в предприятиях по добыче угля с 2011 по 2013 годы, зарегистрировано 142 случая впервые выявленного профессионального заболевания. Наиболее часто профессиональные заболевания встречаются в ОАО ХК «Якутуголь», т.к. в «Якутуголь» каждый год

процент от всех больных угольной промышленности с 2007 по 2012 гг. превышает 80,4-х и более. Исходя из выводов, мы бы порекомендовали предприятиям угольной промышленности Республики Саха (Якутия) следующие мероприятия [2]:

- проведение объективной оценки условий труда с учетом аттестации рабочих мест по условиям труда;
- осуществление контроля за проведением предварительных и периодических медицинских осмотров работников, занятых на вредных работах и на работах с вредными и опасными производственными факторами;
- разработка средств индивидуальной защиты для работников угольной промышленности Якутии.

Список литературы

1. Гудимов Д.В. Профессиональные заболевания в угольной промышленности Республики Саха (Якутия) / Д.В. Гудимов, Е.Н. Чемезов // Горный информационно-аналитический бюллетень (научно-технический журнал). – 2014. – №9. – С. 348–351.
2. Колеватова А.В. Методы профилактики профессиональных заболеваний работников угольной промышленности / А.В. Колеватова, С.М. Никитенко // Перспективы инновационного развития угольных регионов России. – 2014. – С. 401–403.
3. Чемезов Е.Н. Профессиональные заболевания в Республике Саха (Якутия) / Е.Н. Чемезов, Л.Ю. Черноградская // Горный информационно-аналитический бюллетень (научно-технический журнал). – Выпуск №12. – Том 12. – 2009. – С. 73–77.