

**Варшавская Надежда Евгеньевна**

канд. психол. наук, доцент

ФГБОУ ВО «Алтайский государственный гуманитарно-педагогический университет им. В.М. Шукшина»

г. Бийск, Алтайский край

## **ЭМПАТИЯ В СТРУКТУРЕ ПЕДАГОГИЧЕСКОЙ НАПРАВЛЕННОСТИ**

**Аннотация:** в статье приведены результаты эмпирического исследования соотношения особенностей учебно-профессиональных мотивов студентов педагогического вуза с уровнем развития такого профессионального важного качества личности учителя, как эмпатия.

**Ключевые слова:** эмпатия, педагогика, педагогическая перцепция, направленность, мотивация.

Эмпатия является важнейшим механизмом педагогической социальной перцепции. Формирование эмпатии как свойства личности – сложный процесс взаимодействия внутренних и внешних условий развития. Вместе с тем, обладание этим качеством обеспечивает учителя мощным инструментом адекватной оценки ситуаций межличностного взаимодействия в педагогическом процессе.

Образовательная среда педагогического вуза создает условия для развития эмпатии в ходе подготовки будущего учителя. При этом важно учитывать и другие детерминанты этого процесса. Одним из таких факторов является степень адекватности мотивационных установок поступления в вуз получаемой профессии.

Проблемой эмпатии в отечественной психологии занимались многие исследователи: В.В. Бойко, 1996; т. п. Гаврилова, 1975, 1977, 1981; Т.И. Пашукова, 1983; А.П. Сопиков, 1977; Л.П. Стрелкова, 1984, 1996; В.А. Ташлыков, 1976; А.Э. Штейнмец, 1983; И.М. Юсупов, 1995. Анализ исследований этих и других авторов позволяет определить эмпатию как свойство личности, которое выражается в сопереживании и соучастии, в основе которых лежит способность к вчувствованию и эмоциональному отклику. Эти качества являются важными в сфере

профессий «человек-человек». При этом эмпатия выступает как личностная установка учителя, которая реализуется в ходе его взаимодействия с учащимися.

Для выявления эмпатии нами был использован опросник казанского психолога И.М. Юсупова, который предназначен для исследования умения поставить себя на место другого человека и способности к произвольной эмоциональной отзывчивости на переживания других людей.

Главной проблемой профессиональной школы является переход от учебной к профессиональной деятельности. С точки зрения деятельностного подхода такой переход идет, прежде всего, по линии преобразования учебных мотивов студента в профессиональные мотивы специалиста. Ведущими мотивами в сфере профессионального обучения становятся познавательные и профессиональные мотивы, взаимообусловленное развитие которых составляет динамику взаимных трансформаций познавательных и профессиональных мотивов студента [1].

Направленность – система взаимосвязанных мотивов труда учителя, в ней проявляется готовность педагога к самоактуализации, развитию в сфере учительской профессии. Иерархическая структура педагогической направленности учителя представлена Л.М. Митиной [4]: 1) направленность на ребенка (и других людей), связанная с заботой, интересом, любовью, содействием развитию его личности и максимальной самоактуализации его индивидуальности; 2) направленность на себя, связанная с потребностью в самосовершенствовании и самореализации в сфере педагогического труда; 3) направленность на предметную сторону профессии учителя (содержание учебного предмета). Дальнейшее формирование педагогической направленности происходит в процессе переориентации мотивационной структуры личности учителя с предметной направленности на гуманистическую.

Для диагностики мотивационной сферы мы использовали тест Н.Ц. Бадмаевой. Он разработан на основе опросника А.А. Реана и В.А. Якунина «Методика для диагностики учебной мотивации студентов». Кроме того, нами была использована методика «Мотивация профессиональной деятельности» (методика К. Замфир в модификации А. Реана).

А.А. Реаном была установлена отрицательная соотносительная зависимость между оптимальностью мотивационного комплекса и уровнем эмоциональной нестабильности личности педагога. Поскольку феномен эмпатии имеет эмоциональную природу, можно предположить наличие положительной связи между оптимальными мотивационными комплексами и высоким уровнем эмпатии.

По результатам нашего исследования у 44% студентов педагогического вуза определяется наилучший мотивационный комплекс (преобладание внутренней мотивации). Это свидетельствует о том, что активность студента в овладении профессией мотивирована самим содержанием педагогической деятельности, стремлением достичь в ней определенных позитивных результатов, возможностью наиболее полной самореализации именно в данной деятельности. Промежуточный по степени оптимальности мотивационный комплекс (преобладание внешней положительной мотивации) был выявлен у 52% студентов.

У студентов с оптимальным мотивационным комплексом определяется высокий и средний с тенденцией к высокому уровень эмпатии. В эмпатическом профиле высоко представленными оказываются такие аспекты, как эмпатия к родителям и детям.

У студентов с неоптимальными мотивационными комплексами выявлен низкий и средний с тенденцией к низкому уровень эмпатии, ни один из аспектов мотивационного профиля не поднимается выше среднего уровня.

При сопоставлении результатов исследования учебно-профессиональной мотивации и эмпатии выявились тенденции, представленные на графике.

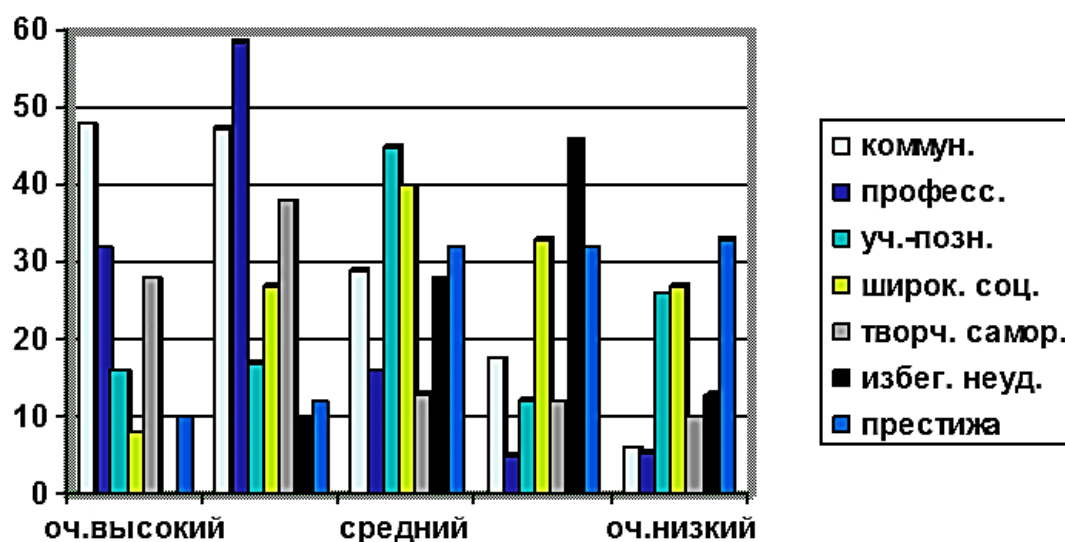


Рис. 1. Уровни эмпатии и учебно-профессиональная мотивация

В целом у студентов с высокими уровнями эмпатии наиболее представленными оказались коммуникативный и профессиональный мотивы обучения в вузе.

В педагогической деятельности проявляются направленность педагога на самореализацию и его целенаправленное взаимодействие с учащимися [2]. Профессионализация личности приводит к формированию особых качеств, присущих представителям данной профессии. Эти качества способствуют успешному выполнению профессиональной деятельности и выработке эффективных методов и средств её осуществления (А.К. Маркова 1996, Э.Ф. Зеер, 2006, Л.М. Митина, 2004). Развитие и интеграция свойств личности в процессе профессионального становления приводит к формированию системы профессионально важных качеств, определяющих успешность взаимодействия в педагогическом процессе.

### Список литературы

1. Зеер Э.Ф. Психология профессионального развития [Текст] / Э.Ф. Зеер. – М.: Академия. – 2006. – 240 с.
2. Ключко В.Е. Системная детерминация мыслительной деятельности на стадии её инициации [Текст] / В.Е. Ключко // Сибирский психологический журнал. – М.: Просвещение, 1998. – №5.

3. Маркова А.К. Психология профессионализма [Текст] / А.К. Маркова. – М.: Международный гуманитарный фонд «Знание», 1996. – 312 с.
4. Митина Л.М. Психология труда и профессионального развития учителя [Текст] / Л.М. Митина. – М.: Наука. – 2004. – 320 с.