

Дрожжина Наталья Борисовна

**СПЕЦИФИКА ОБРАЗА НРАВСТВЕННОГО ЧЕЛОВЕКА
В ОБЫДЕННОМ СОЗНАНИИ СТУДЕНТОВ С РАЗЛИЧНЫМИ
ИНДИВИДУАЛЬНО-ТИПОЛОГИЧЕСКИМИ ХАРАКТЕРИСТИКАМИ
ЛИЧНОСТИ (ПСИХОСЕМАНТИЧЕСКИЙ АСПЕКТ)**

Ключевые слова: нравственное сознание личности, обыденное сознание личности, психосемантика, психотип, семантический дифференциал, индивидуально-типологические характеристики личности.

В статье рассматриваются основные подходы к исследованию нравственного сознания личности, обосновывается применение метода экспериментальной психосемантики в исследовании представлений о нравственном человеке в обыденном сознании студентов с различными индивидуально-психотипологическими характеристиками личности. Приводятся результаты экспериментально-психологического исследования.

Keywords: moral consciousness of the person, the everyday consciousness of the person, psychosemantics, psychological, semantic differential, individually-typological characteristics of personality.

The article deals with the main approaches to the study of the moral consciousness of the person, justified the use of the experimental method in the study psychosemantics representations about the moral person in the ordinary consciousness of students with different individual characteristics of the individual psycho. The results of experimental psychological research.

Проблема изучения нравственности как системы социальных требований, регулирующих поведение человека, а также как интегративного личностного образования, включающего в себя когнитивную, эмоционально-чувственную, волевую сферы, является одной из сложнейших и актуальных в большинстве современных психологических, педагогических и философских исследований

(Р.Г. Апресян, Н.А. Корниенко, Л.Н. Антилогова, Л.Л. Дикевич, Н.В. Светлова, и др.) [2; 3].

Одним из показателей зрелой, активной и самостоятельной личности является ее устойчивая нравственная позиция, отражающаяся в индивидуальном нравственном самосознании (В.В. Столин, Б.С. Братусь, С.Г. Якобсон, Г.И. Морева, В.Э. Чудновский, И.С. Кон). Через формирование нравственной позиции человека, через становление системы личностных смыслов строится индивидуальное бытие и мировоззрение личности [2; 3].

По мнению многих отечественных психологов (Л.С. Выготский, Е.Ю. Артемьева и др.), системный анализ человеческого сознания, требует изучения значения как единицы сознания. Система значений может быть организована в некие повествовательные структуры, вызывающие в сознании субъекта целостный контекст ассоциативных связей. Метод исследования данной проблемы, по мнению авторов, не может быть иным, чем метод семантического анализа смысловой стороны речи, метод изучения словесного значения [1; 2].

В современном обществе на фоне полиморфно-нестабильных ценностных ориентаций формирование зрелой и высоконравственной личности, обладающей нравственным самосознанием, становится весьма затруднительным. Способность к адекватному решению нравственных задач, совершению нравственного выбора в современных российских условиях, требует от современного человека значительных личностных ресурсов, включающих конституционально-психотипологические составляющие.

В связи с этим, следует считать актуальным исследование представлений о нравственном человеке, исходящее из концептуального подхода к конституционально обусловленной личностной изменчивости, который подразумевает континуальную непрерывность распределения личностно-характерологических особенностей юношей и девушек в диапазоне от крайнего варианта психологической нормы – акцентуации – к пограничной аномальной личности (ПАЛ), занимающей промежуточное положение между психологической нормой и патоло-

гической психической конституцией (психопатиями). Правомерно предположить, что у лиц с признаками аномальной личностной изменчивости, под влиянием неблагоприятных факторов социальной среды легче и быстрее могут возникать деструктивные проявления нравственного сознания, отражающиеся на представлениях о нравственном человеке.

Соответственно возникает вопрос, каким образом психотипологические, гендерные особенности личности обуславливают формирование представлений о нравственном человеке.

В сплошном экспериментально-психологическом исследовании приняли участие 841 студент (596 девушек, 245 юношей) различных вузов г. Ставрополя (СГУ, СГПИ, ЮРГИ, СКСИ, МГОПУ) в возрасте 17–18 лет, из которых были сформированы выборки испытуемых в зависимости от структуры личностного психотипа и принадлежности к диапазонам конституционально-континуального пространства (всего 360 человек) [4].

В процессе экспериментально-психологического исследования было произведено: а) сплошное обследование испытуемых (841 студент); б) дифференциальная психологическая диагностика с последующим выделением групп испытуемых, относящихся к основным четырем психотипам личности – циклоидному, шизоидному, эпилептоидному, истероидному; в) внутригрупповая дифференциация испытуемых каждого психотипа на их принадлежность к диапазонам конституционально-континуального пространства.

Внутригрупповой анализ испытуемых каждого из четырех психотипов, относящихся к диапазону психологической нормы-акцентуации, позволил выявить определенные изменения. Для испытуемых шизоидного психотипа личности была свойственна выраженность взаимосочетаний следующих шкал: обсессивно-фобических нарушений (19%), маскулинизации (69%), психологической склонности к алкоголизации (53%), тревоги (12%), нейротизма (30,7%), экстраверсии. Для испытуемых с циклоидным психотипом – взаимосочетание шкал склонности к психологической алкоголизации (74%), маскулинизации (63%), экстраверсии (37%). Для испытуемых с эпилептоидным психотипом – шкала

склонности к алкоголизации (70%), невротизации (20%), реакции эмансипации (40%), маскулинизации (70%), экстраверсии (20%), нейротизма (20%). Для испытуемых с истероидным психотипом – шкала психологической склонности к алкоголизации (53%), реакции эмансипации (38%), феминизации (69%), экстраверсии (38%), нейротизма (23%). Таким образом, для представителей диапазона нормы-акцентуации характерна психологическая склонность к алкоголизации, реакции эмансипации, экстраверсии и нейротизма, что отражает процесс адаптации молодежи к условиям среды обитания с напряжением механизмов психологической защиты.

Внутригрупповой психологический анализ испытуемых каждого психотипа, представляющих диапазон ПАЛ, выявил конкретную изменчивость. Испытуемые с шизоидным психотипом личности отличались взаимосочетанием следующих шкал с определенной степенью выраженности – психопатизации (65%), вегетативной неустойчивости (73%), обсессивно-фобических нарушений (30%), истероидного реагирования (73%), ситуативной тревоги (69%), тревоги (Тейлор) (85%), психологической склонности к алкоголизации (61%), нейротизма (73%), психологической склонности к делинквентности (23%), интроверсии (23%). Испытуемые с циклоидным психотипом характеризовались следующим взаимосочетанием шкал – психопатизации (95%), ситуативной тревоги (45%), тревоги (Тейлор) (70%), истероидного реагирования (55%), вегетативных нарушений (50%), склонности к алкоголизации (70%), нейротизма (75%). Испытуемые с эпилептоидным психотипом – шкалы психопатизации (70%), обсессивно-фобических нарушений (60%), ситуативной тревоги (60%), тревоги (Тейлор) (80%), реакции эмансипации (50%), психологической склонности к делинквентности (50%) и к алкоголизации (80%), нейротизма (70%). Испытуемые с истероидным психотипом отличались взаимосочетанием шкал психопатизации (70%), обсессивно-фобических нарушений (80%), ситуативной тревоги (80%), тревоги (Тейлор) (79%), психологической склонности к алкоголизации (71%), реакции эмансипации (55%), феминизации (90%), нейротизма (80%). Для представителей диапазона ПАЛ характерна аномальная личностная и поведенческая изменчивость,

подтверждающаяся выраженностью шкал психопатизации, склонности к алкоголизации, выраженной конституциональной и ситуативной тревожностью, дистимичностью, обсессивностью, истерическим типом реагирования. Полученные данные указывают на формирование личностной декомпенсации и поведенческой дезадаптации при условии одинакового социума (рис. 1).

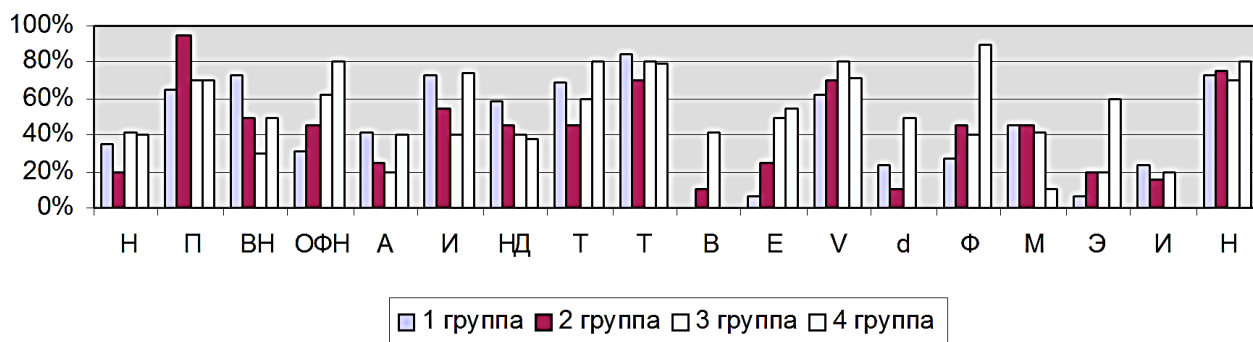


Рис. 1. Исходные психологические параметры в процентном выражении у испытуемых разных психотипов диапазона ПАЛ

Условные обозначения: 1 группа – шизоидный психотип; 2 группа – циклоидный психотип; 3 группа – эпилептоидный психотип; 4 группа – истероидный психотип; Н – шкала невротизации; П – психопатизации; ВН – вегетативной неустойчивости; ОФН – обсессивно-фобических нарушений; А – астенизации; И – истерии; НД – невротической депрессии; Т – ситуативной тревоги; Т – Тейлор; В – показатель возможной органической природы; Е – реакция эмансипации; V – психологическая склонность к алкоголизации; d – к делинквентности; Ф – феминизации; М – маскунилизации; Э – экстраверсии; И – интраверсии; Н – нейротизма.

Изучение представлений о нравственном человеке проводилось с учетом двух основных факторов: 1) психотип; 2) диапазон конституционально-континуального пространства личности респондентов.

Для выявления представлений о нравственности в обыденном сознании студентов с помощью методики частного ролевого семантического дифференциала мы использовали противопоставление обобщенных образов «нравственного человека» и безнравственного человека», образов «высоконравственного муж-

чины», «высоконравственной женщины» и «безнравственного мужчины», «безнравственной женщины». Образы «Я сам» и «Я через 15 лет» предъявлялись с целью получения данных об идентификации испытуемых с образом «нравственный человек» в настоящем и в будущем времени.

Анализ психотипологических различий в представлениях о «нравственном человеке» показывает, что образ «нравственного человека» широко представлен в обыденном сознании студентов.

В группе испытуемых с шизоидным психотипом личности нами были выделены два значимых фактора: «Враждебность – доброжелательность» (25,06%) и «Слабость Я и социальная нереализованность – Сила Я и социальная реализованность» (15,55%). В группе испытуемых с циклоидным психотипом личности выделены два значимых фактора: «Фальшь – искренность» (26,88%) и «Слабость Я и социальная нереализованность – сила Я и социальная реализованность» (16,25%). В группе испытуемых с эпилептоидной структурой психотипа выделены три значимых фактора: «Слабость Я и социальная нереализованность – сила Я и социальная реализованность» (19,12%), «Жадность – щедрость» (16,40%) и «Сложность и нестабильность Я» (3,97%). В группе испытуемых с истероидным психотипом личности определены три значимых фактора: «Слабость Я и социальная нереализованность – сила Я и социальная реализованность» (19,05%), «Эгоизм – альтруизм» (18,74%) и «Жестокость» (3,13%). Таким образом, у представителей всех четырех групп испытуемых были выделены различные по смысловым оттенкам и вкладу в общую дисперсию факторы нравственной оценки, при идентичном факторе «Слабость Я и социальная нереализованность – сила Я и социальная реализованность». Образ «нравственного человека» воспринимается испытуемыми шизоидного психотипа как «добрый», «тактичный», «прощающий», т.е. доброжелательный. Для испытуемых с циклоидным психотипом – «честный», «искренний», «порядочный», «ответственный». Для испытуемых эпилептоидного психотипа – «щедрый», «отзывчивый». Для испытуемых истероидного психотипа – как «альтруистичный». Следовательно, в обыденном сознании испытуемых образ «нравственного человека»

представлен через различные нравственные качества, что отражает специфику категоризации респондентов. По факторам нравственной оценки обобщенный образ «нравственного человека», «высоконравственного мужчины», «высоконравственной женщины» во всех четырех выборках испытуемых противопоставляется обобщенному образу «безнравственного человека», «безнравственного мужчины», «безнравственной женщины». Эти данные указывают на существующую в обыденном сознании испытуемых бинарность восприятия в сфере нравственности, когда положительные характеристики приписываются образу «нравственного человека», а отрицательные проецируются на образ «безнравственного человека». Кроме того, у испытуемых всех четырех выборок прослеживается негативное отношение к образу «безнравственного человека», что подтверждается близким его расположением с образом «человека, который мне не нравится». Таким образом, в обыденном сознании испытуемых всех четырех выборок существует достаточно целостное, непротиворечивое восприятие «нравственного человека», совпадающее с общественными представлениями о нравственности и социально желательными стереотипами поведения.

Анализ образа «Я сам» по факторам нравственной оценки показывает, что испытуемые всех четырех групп идентифицируют себя с «нравственным человеком». При этом испытуемые с шизоидным и эпилептоидным психотипом личности в будущем («Я через 15 лет») представляют себя менее нравственными, чем в настоящем; представители циклоидного психотипа личности представляют себя в равной степени нравственными и в настоящем, и в будущем; представители истероидного психотипа личности представляют себя более нравственными в будущем, чем в настоящем. Полученные данные свидетельствуют о различной самооценке испытуемых с позиции нравственности. Испытуемые с истероидным психотипом личности обнаруживают в себе стремление развивать нравственный потенциал, в отличие от групп испытуемых с другими психотипами личности. Образ «Я сам» противопоставляется образу «типичного представителя нашего общества», который наделяется негативными характеристиками, отражающими «безнравственность» («злой», «грубый», «эгоистичный», фальшивый»). Таким

образом, испытуемые демонстрируют расщепление: «Я – нравственный» – «Окружающие – безнравственные», что может объясняться юношеским максимализмом преимущественно в отношении к окружающим.

По фактору «Слабость Я и социальная нереализованность – сила Я и социальная реализованность» обобщенный образ «нравственного человека» и «безнравственного человека» в группах испытуемых с шизоидным, циклоидным и эпилептоидным психотипом личности слабо дифференцирован. У испытуемых с истероидным психотипом прослеживается дифференциация по полюсам: образ «нравственного человека» (полюс «Силы Я и социальной реализованности»), образ «безнравственного человека» (полюс «Слабости Я и социальной нереализованности»). Образы «высоконравственного мужчины» и «высоконравственной женщины» воспринимаются испытуемыми всех четырех групп как «успешные», «смелые», «сильные», «современные». Для испытуемых с шизоидным, циклоидным и истероидным психотипом личности образ «высоконравственного мужчины» в большей степени наделен данными характеристиками, чем образ «высоконравственной женщины», а для испытуемых с эпилептоидным психотипом личности наоборот. Таким образом, для испытуемых четырех групп нравственность, сила и социальная успешность составляют в обыденном сознании эталон общественного идеала. В отличие от испытуемых с эпилептоидным и истероидным психотипами личности, которые воспринимают себя («Я сам») как сильных и социально успешных, испытуемые с шизоидным и циклоидным психотипами личности не могут дать себе подобных характеристик. В будущем времени («Я через 15 лет») испытуемые четырех групп представляют себя более «сильными» и «успешными». Образ «типичного представителя нашего общества» испытуемыми с шизоидным, циклоидным и эпилептоидным психотипами личности воспринимается как «сильный» и «успешный».

Сравнительная характеристика образа «нравственного человека» в обыденном сознании представителей четырех психотипов диапазона нормы-акцентуации характера и пограничной аномальной личности (ПАЛ).

В группе испытуемых шизоидного психотипа диапазона нормы-акцентуации были выделены два значимых фактора – «Злопамятность – умение прощать» (24,47%) и «Слабость Я и социальная нереализованность – сила Я и социальная реализованность» (13,70%); диапазона ПАЛ – два фактора: «Безопасность – опасность в отношениях» (23,69%) и «Слабость Я и социальная нереализованность – сила Я и социальная реализованность» (12,70%).

Акцентуанты шизоидного психотипа воспринимают обобщенный образ «нравственного человека», образ высоконравственной женщины» и «высоконравственного мужчины» как «эмпатичный», «альтруистичный» и противопоставляют образу «безнравственного человека», «безнравственного мужчины» и «безнравственной женщины», который воспринимается как «злопамятный», «осуждающий». Испытуемые шизоидного психотипа диапазона ПАЛ воспринимают обобщенный образ «нравственного человека», «высоконравственной женщины», «высоконравственного мужчины» как «безопасный», «тактичный», а образ «безнравственного человека», «безнравственного мужчины» и «безнравственной женщины» как «опасный», «эгоистичный». Таким образом, для испытуемых шизоидного психотипа диапазона психологической нормы-акцентуации главное качество «нравственного человека» – умение прощать, а для испытуемых шизоидного психотипа диапазона ПАЛ – безопасность в отношениях.

Испытуемые шизоидного психотипа диапазона нормы-акцентуации характера – «Я сам», «Я через 15 лет» ($-0.70/-0.41$) – в большей степени идентифицируют себя с образом «нравственного человека», чем испытуемые шизоидного психотипа диапазона ПАЛ – «Я сам», «Я через 15 лет» ($0.46/0.19$). По второму фактору обобщенный образ «нравственного человека» и «безнравственного человека» в обыденном сознании испытуемых диапазона нормы-акцентуации характера слабо дифференцирован ($-0.26/-0.24$) и отнесен к полюсу «Силы Я и социальной реализованности». Однако, наиболее «успешным» для данной группы испытуемых выступает образ «высоконравственного мужчины» и в меньшей степени образ «высоконравственной женщины» ($-1.33/-0.21$). В обыденном со-

знании испытуемых диапазона ПАЛ обобщенный образ «нравственного человека» представлен как «неуспешный» (полюс «Слабости Я и социальной нереализованности»), а образ «безнравственного человека» как «успешный» («Силы Я и социальной реализованности»). Испытуемые шизоидного психотипа диапазона нормы-акцентуации воспринимают себя – «Я сам» – как слабых, социально нереализованных в большей степени, чем испытуемые диапазона ПАЛ (0.83/0.41). В будущем – «Я через 15 лет» – в меньшей степени надеются стать сильными и социально успешными, чем представители ПАЛ (–0.49/–0.85), что подтверждает большую адекватность самосознания у испытуемых шизоидного психотипа диапазона нормы, чем ПАЛ.

В группе испытуемых циклоидного психотипа диапазона нормы-акцентуации выделены два значимых фактора – «Недоверие – доверие» (27,33%) и «Слабость Я и социальная нереализованность – сила Я и социальная реализованность» (15,63%); диапазона ПАЛ – два фактора: «Опасность – безопасность в отношениях» (24,53%) и «Слабость Я и социальная нереализованность – сила Я и социальная реализованность» (13,87%) Акцентуанты циклоидного психотипа воспринимают обобщенный образ «нравственного человека», образ высоконравственной женщины» и «высоконравственного мужчины» как «доверчивый», «альтруистичный», и противопоставляют образу «безнравственного человека», «безнравственного мужчины» и «безнравственной женщины», который воспринимается как «недоверчивый», «лживый». Испытуемые циклоидного психотипа личности диапазона ПАЛ воспринимают обобщенный образ «нравственного человека», «высоконравственной женщины», «высоконравственного мужчины» как «безопасный», «отзывчивый», а образ «безнравственного человека», «безнравственного мужчины» и «безнравственной женщины» как «опасный». Таким образом, для испытуемых циклоидного психотипа диапазона нормы-акцентуации главное качество «нравственного человека» – умение доверять и вызывать доверие у другого человека, а для испытуемых диапазона ПАЛ – безопасность в отношениях. Испытуемые циклоидного психотипа диапазона нормы-акцентуации характера – «Я сам», «Я через 15 лет» (–1.28/–1.13) – в большей степени

идентифицируют себя с образом «нравственного человека», чем испытуемые циклоидного психотипа диапазона ПАЛ – «Я сам», «Я через 15 лет» (-1.24/-0.71). Образ «типичного представителя нашего общества» воспринимается более негативно в группе испытуемых диапазона ПАЛ, чем в группе акцентуантов (0.99/0.35). По второму фактору обобщенный образ «нравственного человека» (0.11) в обыденном сознании акцентуантов циклоидного психотипа представлен как «слабый», хотя и в незначительной степени, а образ «безнравственного человека» (-0.44) как «смелый». Образы «высоконравственного мужчины», «высоконравственной женщины» получили наибольшую нагрузку по данному фактору (-1.17/-0.65); в обыденном сознании испытуемых они объединяют в себе представление об «идеале, с точки зрения общества» (-1.26), нравственности, силе и социальной успешности. Образ «безнравственного мужчины» (-0.27), воспринимаемый акцентуантами циклоидного психотипа как «свободный», противопоставляется образу «безнравственной женщины» (0.30), как «наивной» и «слабой». В обыденном сознании представителей ПАЛ циклоидного психотипа личности по второму фактору обобщенный образ «нравственного человека» и «безнравственного человека» слабо дифференцирован (0.27/0.24) и отнесен к полюсу «Слабости Я и социальной нереализованности». Образы «высоконравственного мужчины» (-0.71), «высоконравственной женщины» (-0.56), «безнравственного мужчины» (-0.21) близки к общественному идеалу и, как и в предыдущей выборке испытуемых относятся к полюсу «Силы Я и социальной реализованности», и противопоставляются образу «безнравственной женщины» (0.19). Представители ПАЛ циклоидного психотипа воспринимают себя в настоящем и будущем времени («Я сам», «Я через 15 лет») более сильными и социально успешными, чем представители диапазона нормы-акцентуации (-0.13/0.35; -0.75/-0.24).

В группе испытуемых эпилептоидного психотипа диапазона нормы-акцентуации выделены два значимых фактора – «Слабость Я и социальная нереализованность – сила Я и социальная реализованность» (24,19%) и «Доброжелательность» (11,87%); диапазона ПАЛ – два фактора: «Враждебность -доброжелательность» (26,09%) и «Социальная изоляция» (6,99%) (рис. 2). По первому фактору

в обыденном сознании акцентуантов обобщенный образ «нравственного человека» представлен как «успешный», хотя и в незначительной степени (-0.21), а образ «безнравственного человека» (0.34) как «неуспешный», «слабый». Образ «высоконравственного мужчины», «высоконравственной женщины» ($-0.82/-0.57$), а также «безнравственного мужчины» (-0.26) располагается на полюсе «Силы Я и социальной реализованности» и противопоставляется образу «безнравственной женщины» (0.10). Испытуемые эпилептоидного психотипа диапазона нормы-акцентуации в настоящем и будущем времени – «Я сам» (-0.50), «Я через 15 лет» (-1.21) – по данному фактору воспринимают себя «успешными». В обыденном сознании испытуемых диапазона ПАЛ обобщенный образ «нравственного человека», а в большей степени их собственный образ («Я сам») представлен как «наивный» ($0.90/1.42$), то есть социально изолированный (униполярный фактор «Социальной изоляции»). В униполярном факторе «Доброжелательность» отражено восприятие акцентуантами эпилептоидного психотипа обобщенного образа «нравственного человека» (-1.19), «высоконравственной женщины» и «высоконравственного мужчины» ($-0.64/-0.31$) как «доброе», «альтруистичное», «эмпатичное». Эпилептоиды акцентуанты воспринимают себя («Я сам», «Я через 15 лет») как доброжелательных, нравственных как в настоящем, так и в будущем ($-0.92/-0.64$). В обыденном сознании испытуемых диапазона ПАЛ обобщенный образ «нравственного человека», «высоконравственной женщины», «высоконравственного мужчины» ($-0.78/-0.82/-0.03$) представлен как доброжелательный и противопоставлен обобщенному образу «безнравственного человека», «безнравственной женщины», «безнравственного мужчины» ($1.03/1.39/1.04$). Образ «Я сам» и «Я через 15 лет» ($-1.31/-0.51$) испытуемых эпилептоидного психотипа диапазона ПАЛ представлен характеристиками «нравственного человека».

В группе испытуемых истероидного психотипа диапазона нормы-акцентуации выделены три значимых фактора – «Эмоциональное отвержение – принятие» ($37,70\%$), «Слабость Я и социальная нереализованность – сила Я и социаль-

ная реализованность» (23,31%) и «Несоответствие своему времени – современность» (23,30%); диапазона ПАЛ – четыре фактора: «Злопамятность – умение прощать» (33,07%), «Фальшь – искренность» (17,70%), «Слабость Я и социальная нереализованность – сила Я и социальная реализованность» (16,55%) и «Постоянство – изменчивость» (6,80%)

Акцентуанты истероидного психотипа воспринимают обобщенный образ «нравственного человека», образ «высоконравственной женщины» и «высоконравственного мужчины» (-1.02/-0.31/-0.74) как «эмпатичный», «отзывчивый», противопоставляя образу «безнравственного человека», «безнравственного мужчины» и «безнравственной женщины» («равнодушный», «жестокий») (1.10/0.68/1.25). Испытуемые истероидного психотипа диапазона ПАЛ воспринимают обобщенный образ «нравственного человека», «высоконравственной женщины», «высоконравственного мужчины» (-1.04/-1.11/-1.30) как «прощающий», «мудрый», а образ «безнравственного человека», «безнравственного мужчины» и «безнравственной женщины» (0.65/0.68/0.81) как «злопамятный», «злой». По фактору «Фальшь – искренность» образ «высоконравственного мужчины» (-0.39) – как «искреннего», противопоставляя образам «безнравственного человека», «безнравственного мужчины», «безнравственной женщины» и «нравственного человека» (1.56/1.29/0.73/0.10), как «фальшивым». Таким образом, для испытуемых истероидного психотипа диапазона нормы-акцентуации главное качество «нравственного человека» -эмоциональное принятие другого, а для испытуемых истероидного психотипа диапазона ПАЛ – умение прощать и искренность. Испытуемые истероидного психотипа диапазонов нормы и ПАЛ воспринимают себя («Я сам», «Я через 15 лет») как нравственных, но в незначительной степени.

По идентичному фактору «Слабость Я и социальная нереализованность – сила Я и социальная реализованность» обобщенный образ «нравственного человека» воспринимается испытуемыми истероидного психотипа диапазона нормы как «успешный» и противопоставляется образу «безнравственного человека» как «неуспешному». Образы «высоконравственного мужчины», «высоконравственной женщины», «безнравственного мужчины», «безнравственной женщины»

располагаются на полюсе «Силы Я и социальной успешности» ($-0.66/-0.57/-0.29/-0.15$). В обыденном сознании истероидов диапазона ПАЛ по данному фактору образ «нравственного человека» также воспринимается как «успешный», в отличие от образа «безнравственного человека» – «неуспешного». Однако, образы «высоконравственной женщины», «высоконравственного мужчины», «безнравственного мужчины», «безнравственной женщины» ($1.16/0.51/0.22/0.01$) располагаются на полюсе «Слабости Я и социальной нереализованности».

Образ «Я сам» испытуемых диапазонов нормы и ПАЛ по данному фактору характеризуется как «неуспешный», хотя и в малой степени ($0.09/0.17$), но в будущем («Я через 15 лет») испытуемые диапазона нормы представляют себя как более успешных и социально реализованных, чем испытуемые диапазона ПАЛ ($-0.55/0.02$).

По последнему различному фактору, выделенному у представителей истероидного психотипа диапазонов нормы и ПАЛ прослеживается некоторое противоречивое восприятие обобщенного образа «нравственного человека», «высоконравственного мужчины» и «высоконравственной женщины». В обыденном сознании акцентуантов истероидного психотипа обобщенный образ «нравственного человека» (0.83) представлен как «устаревший», а образы «высоконравственного мужчины» и «высоконравственной женщины» ($-0.38/0.41$) как «современные». В обыденном сознании испытуемых истероидного психотипа диапазона ПАЛ обобщенный образ «нравственного человека» представлен как «изменчивый», а «безнравственного» как «постоянный», но образы «высоконравственного мужчины» и «высоконравственной женщины» ($1.11/1.38$) как «постоянные», «устаревшие», а образы «безнравственной женщины» и «безнравственного мужчины» ($-1.36/-0.09$) как «изменчивые» и «свободные».

Обобщая результаты полученных экспериментальных данных можно сделать следующие выводы:

1. Доказано существенное влияние психотипологических особенностей личности респондентов на представления о «нравственном человеке»:

- для обыденного сознания испытуемых, имеющих шизоидную, циклоидную, эпилептоидную, истероидную структуры личности, свойственно бинарное

восприятие нравственности, которое отражено в противопоставлении обобщенного образа «нравственного человека», как обладающего позитивными и общественно одобряемыми характеристиками, образу «безнравственного человека» с негативным эмоциональным отношением испытуемых;

– для представителей четырех психотипов личности определены базисные конструкты обыденного сознания, через которые осуществляется восприятие и оценка «нравственного человека»: шизоидный тип – «враждебность – доброжелательность»; циклоидный тип – «фальшь – искренность»; epileptoидный тип – «жадность – щедрость»; истероидный тип – «эгоизм – альтруизм». Общим конструктом для всех психотипов является – «Слабость Я и социальная нереализованность – сила Я и социальная реализованность»;

– выявлена высокая степень идентификации с образом «нравственного человека» у испытуемых с истероидным психотипом личности. В отличие от представителей epileptoидного и шизоидного психотипа испытуемые истероидного и циклоидного психотипа личности в будущем представляют себя более нравственными людьми, что указывает на перспективы развития нравственного потенциала респондентов;

– в представлениях испытуемых, относящихся к четырем психотипам личности, «типичный представитель нашего общества» характеризуется негативно в виде безнравственного, враждебного или эгоистичного, жадного или фальшивого. Негативное восприятие преобладает у испытуемых с шизоидной и циклоидной структурами психотипа;

– в представлениях испытуемых шизоидного и циклоидного психотипа личности социально успешным и обладающим силой «Я» является образ «высоко-нравственного мужчины», для epileptoидного психотипа – обобщенный образ «нравственного человека»; для истероидного психотипа – общественный идеал. Испытуемые с шизоидным психотипом личности в тоже время склонны воспринимать себя как слабых, социально нереализованных и неуспешных, в отличие от испытуемых с иной структурой психотипа.

Место расположения испытуемых в диапазонах конституционально-континуального пространства личности достоверно оказывает влияние на представления респондентов о «нравственном человеке»:

– у испытуемых четырех психотипов личности диапазона психологической нормы – акцентуации более целостное и непротиворечивое представление о «нравственном человеке» по сравнению с испытуемыми диапазона ПАЛ;

– высокая идентификация с образом «нравственного человека» выявлена у представителей диапазона психологической нормы – акцентуации с циклоидной и шизоидной структурами психотипа, в диапазоне пограничной аномальной личности (ПАЛ) – с эпилептоидной и истероидной структурами психотипа;

– в представлениях испытуемых диапазона психологической нормы образ «нравственного человека» тесно связан с представлениями о социальной успешности. В представлениях испытуемых диапазона ПАЛ успешным и сильным может быть как нравственный, так и безнравственный человек [4].

Список литературы

1. Артемьева Е.Ю. Психология субъективной семантики. – М., 2006. – 128 с.
2. Выготский Л.С. – Собр. соч. в 6 томах. – Т. 1. – М.: Педагогика, 1982.
3. Гусейнов А.А. Этика / А.А. Гусейнов, Р.Г. Апресян. – М.: Гардарики, 2000. – 472 с.
4. Дрожжина Н.Б. Влияние индивидуально-типологических характеристик личности студентов на представления о нравственном человеке: Дис. ... канд. психол. наук. – Ставрополь, 2005. – 210 с.

Дрожжина Наталья Борисовна – канд. психол. наук, доцент кафедры психологии ГБОУ ВО «Ставропольский государственный педагогический институт», Россия, Ставрополь.
