

**Зими́на Викто́рия Васи́льевна**

студентка

**Дорохова Ната́лья Дми́триевна**

канд. ветеринар. наук, доцент

ФГБОУ ВО «Алтайский государственный

аграрный университет»

г. Барнаул, Алтайский край

## **ЭКОЛОГИЧЕСКАЯ БЕЗОПАСНОСТЬ КУЛУНДИНСКОГО ОЗЕРА АЛТАЙСКОГО КРАЯ**

***Аннотация:** изучены особенности вод Кулундинского озера и его окрестностей, его обитатели, выявлены основные экологические проблемы, связанные с использованием ресурсов Кулундинского озера и прилегающих территорий; предложены некоторые пути решения экологических проблем.*

***Ключевые слова:** Кулундинское озеро, артемия, испарение, Алтайский край, культура, безопасность, загрязнение.*

Кулундинское озеро – самое большое в Алтайском крае; оно представляет собой громадный водный бассейн, площадь которого в зависимости от погодноклиматических условий может изменяться от 728 до 615 км<sup>2</sup>. В жаркое лето, а климат здесь сухой, с поверхности озера, хорошо прогреваемой солнцем, испаряется много воды, поэтому площадь зеркала и сокращается более чем на 100 км<sup>2</sup>.

Испарение – это единственный путь, через который вода уходит из озера, так как из него не вытекает ни одной речки, ни одного ручья. В то же время ученые отмечают тревожную тенденцию: в последние годы площадь водного зеркала резко сократилась (рис. 1).



Рис. 1. Кулундинское озеро

Озеро расположено на северо-востоке Кулундинской равнины в 64 км от Славгорода, занимает самый пониженный участок Центрально-Кулундинской впадины. Озеро неглубокое, в среднем 2,5–3 м, максимальная глубина 5 м. Северный и западный берега более крутые, восточный берег – пологий. В восточной части озера много островов. Питание смешанное, велика роль подземного притока; зимой озеро не замерзает. Соединено протокой с Кучукским озером. Впадают реки Кулунда и Суетка.

Форма озера похожа на яйцо. На снимке со спутника в темном пятне озера, просматривается силуэт, похожий на зародыш (рис. 2).

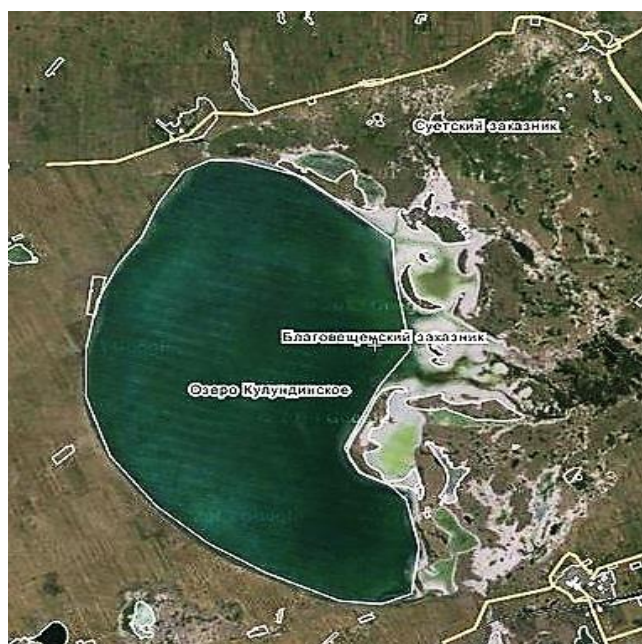


Рис. 2. Вид Кулундинского озера со спутника

Вокруг озера – типичный степной пейзаж. Восточный берег весь в узорах причудливых линий, с полуостровами и заводами, болотистыми низинами и солончаками. Малопроезжие дорожки зарастают травой. Вдоль западного и северного берегов много песчаных пляжей.

Причудливые формы кристаллов соли в мелководных озерных впадинах наводят на мысль, что ничто живое не может обитать в соленых водах озер Кулундинской равнины. И, каково удивление, когда видишь в этом крутом рассоле мириады мелких рачков – *артемия* (*Artemia sibirica Anikin*). Это их нормальная среда обитания. Отмирающие тельца рачков накапливались столетиями на дне озер, вперемешку с илом и солью, и образовали толстый слой грязи, обладающей лечебными свойствами. Они же являются причиной специфического запаха грязи.

Одной из проблем в настоящее время является ежегодно увеличивающийся поток туристов. Туристы, приезжающие на Кулундинское озеро, разбивают палаточные городки по берегам. Огромное количество машин и людей создает опасность для обитателей окрестностей озера, мест их гнездования, что, к сожалению, может привести к исчезновению околотоводных обитателей. Особенно актуально это для северного берега озера у села Знаменка, где уже сейчас складываются неорганизованные формы отдыха людей, в основном приезжающих из соседних регионов – Омской, Томской, Новосибирской и Кемеровской областей.

К сожалению, в настоящее время Кулундинское озеро и окружающие его степи находятся в неблагоприятном состоянии. Нами были выявлены следующие причины сложившейся ситуации:

– *во-первых*, на реках, впадающих в озеро, построены дамбы, без учёта экологических последствий. Эти дамбы сокращают количество поступающей в озеро воды, что является одной из причин его обмеления;

– *во-вторых*, имеются случаи степных пожаров. Особенно опасны те, что происходят в начале лета, когда у многих животных появляется потомство. Нередко пожары могут перекидываться и на тростниковые займища вокруг озёр и рек, уничтожение которых лишает мест обитания многих птиц;

– в-третьих, не обеспечивается должная охрана озера со стороны местной администрации. Несмотря на существование двух заказников, реальная охрана в них ведётся слабо, имеются многочисленные случаи браконьерства. Совершенно не охраняются особо – ценные территории, дельта реки Кулунда и степные участки к югу от неё. Кроме того, в некоторых местах на западном берегу ведётся добыча песка, разрушающая берег озера.

Эти причины привели к тому, что на сегодняшний день площадь Кулундинского озера заметно уменьшилась, сильно сократилась численность обитающих здесь зверей и птиц.

Озеро и окружающие его степи нуждаются в охране. Помочь в этом деле может и должен каждый, потому что наше участие является необходимым условием реального сохранения этого замечательного природного объекта.

*Согласно сообщению от 18 сентября 2012 года пресс-центра администрации Алтайского края (Интерфакс-Сибирь, в Алтайском крае создадут уникальный природный парк «Кулундинский», чтобы сохранить уникальный экологический комплекс Кулундинского озера Будущий парк разместится на территории Благовещенского и Суевского районов. «Создание природного парка является необходимым условием сохранения Кулундинского озера и его окрестностей. Существующие на этой территории заказники уже не могут обеспечить сохранность уникального природного комплекса Кулундинского озера. Новый охранный режим позволит жестко регламентировать рекреационные и сельскохозяйственные нагрузки».*

*В частности, в границах парка появится возможность создать заповедную зону для увеличения численности охотничьих животных.*

*Усиленный режим охраны позволит сохранить в первозданном виде Кулундинское озеро с его запасом уникальных бальнеологических ресурсов.*

*«Создание природного парка позволит более эффективно использовать эти ресурсы, создать соответствующую инфраструктуру. Особенно акту-*

*ально это для северного берега озера у села Знаменка, где уже сейчас складываются неорганизованные формы отдыха людей, в основном приезжающих из соседних регионов», – подчеркивается в сообщении.*

По мнению краевых властей, прилегающие к озеру степные участки достаточно перспективны для развития эколого-познавательного туризма. К примеру, на этих участках можно будет создать площадки для наблюдений за птицами: в этом районе обитают свыше 200 видов птиц, в том числе много редких, особо охраняемых. Предполагалось, что парк появится к 2014 году.

Обязательным условием организации природного парка являлось его функциональное зонирование (выделение зон с разным режимом использования). Зонирование парка позволило бы сохранить формы традиционного хозяйствования (например, содержания крупного рогатого скота и лошадей) и обеспечить регламентацию пастбищной нагрузки. Пока в данном направлении местными и краевыми властями ничего не сделано.

Берега Кулундинского озера подвержены изменению в результате деятельности человека: загрязнение берега отдыхающими остатками продуктов питания, бутылками, целлофановыми пакетами, стоянками после пикника. В процессе наблюдения за обитателями водоема и прилегающих территорий были обнаружены и описаны виды птиц, которые считаются редкими на территории Алтайского края: Савка, Кречётка, Кудрявый пеликан, Шилоклювка, Серый журавль, Белая цапля. В ходе наблюдения выяснилось, что артемия не всегда добывается санкционировано.

Считаем, что для сохранения уникального уголка природы необходимо начать с малого – повысить культуру безопасности жизнедеятельности отдыхающих и живущих людей на этой территории. Ведь сохранение и спасение Кулундинского озера – это долг каждого.

Таким образом, нами были изучены особенности вод Кулундинского озера и его окрестностей; его обитатели, выявлены основные экологические проблемы, связанные с использованием ресурсов Кулундинского озера и прилегающих территорий.

### ***Список литературы***

1. Бакланова С.Л. Экологическое образование в курсе «География Алтайского края»: в 2 ч. Ч. 1. – Бийск: НИЦ БиГПИ, 2000. – 398 с.
2. Камбалов Н. Путеводитель по Алтаю. Туристические маршруты / Н. Камбалов, Т. Дулькейт. – Барнаул: Алтайское книжное издательство, 1963. – 256 с.