

Автор:

Кудельская Анастасия Александровна

студентка

Научный руководитель:

Белозерцева Наталья Петровна

канд. экон. наук, доцент

ФГБОУ ВО «Владивостокский государственный

университет экономики и сервиса»

г. Владивосток, Приморский край

DOI 10.21661/r-116098

ОСОБЕННОСТИ ОРГАНИЗАЦИИ ДЕЯТЕЛЬНОСТИ АВТОТРАНСПОРТНОГО ПРЕДПРИЯТИЯ

Аннотация: в данной статье рассмотрены особенности организации деятельности автотранспортного предприятия, представлены задачи, описаны основные процессы, затронуты вопросы о структуре расходов автотранспортного предприятия и себестоимости перевозок. Особое внимание уделяется проблемам, возникающим на автотранспортном предприятии и способам совершенствования его деятельности.

Ключевые слова: автотранспортное предприятие, транспортно-логистическая деятельность, расходы, себестоимость, аутсорсинг, TMS-система.

В настоящее время в связи с ростом объемов производства и активизации бизнес-деятельности наблюдается повышение потребности в перевозке грузов различного назначения. Как следствие, возникает все больше мелких и крупных автотранспортных предприятий, которые готовы оказать услуги по перевозке. Чтобы понимать, как функционирует автотранспортное предприятие, необходимо знать некоторые особенности организации его деятельности.

Автотранспортное предприятие (АТП) – организация, осуществляющая перевозки автомобильным транспортом, а также хранение, техническое обслуживание и ремонт подвижного состава [1].

Основными задачами автотранспортного предприятия являются:

- организация и выполнение перевозок в соответствии с планом и заданиями;
- хранение, техническое обслуживание и ремонт подвижного состава;
- материально-техническое снабжение предприятия;
- содержание и ремонт зданий, сооружений и оборудования;
- подбор, расстановка и повышение квалификации персонала;
- организация труда, планирование и учет производственно-финансовой деятельности.

Основными процессами производственной деятельности автотранспортного предприятия являются (рис. 1):

- основное производство;
- вспомогательное производство;
- обслуживающее производство;
- управление производством.

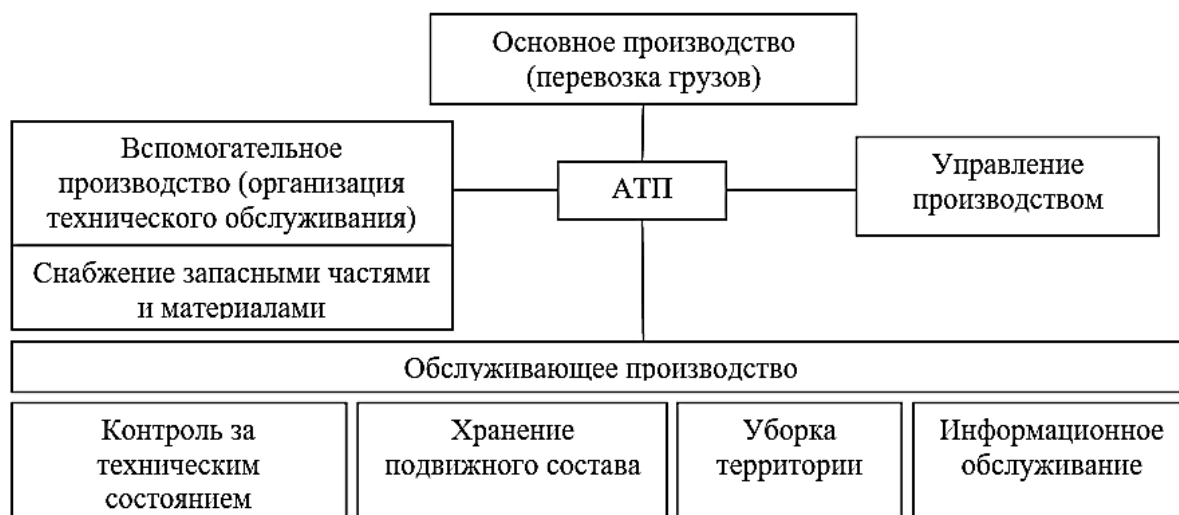


Рис. 1. Основные процессы производственной деятельности автотранспортного предприятия

На автомобильном транспорте основное производство представлено перевозочным процессом, который определяющий для АТП, тем не менее, ему необходимо обслуживание и выполнение комплекса вспомогательных работ, которые заключаются в техническом обслуживании и текущем ремонте подвижного состава и погрузочно-разгрузочных механизмов, в изготовлении средств малой механизации погрузочно-разгрузочных работ.

Вспомогательное производство АТП является совокупностью процессов материального производства, у которой есть собственный предмет труда, собственный результат производства в качестве некоторого коэффициента технической готовности подвижного состава, используемый в основном производстве.

Обслуживающие производства предоставляют услуги в основном и вспомогательном производстве, представленные информационным обслуживанием, обслуживанием энергоресурсами, контролем за качеством технического обслуживания и текущего ремонта, и другими работами [2].

Немаловажным для АТП является определение состава расходов, относящихся к себестоимости услуг. Оно должно основываться на специфике транспортных предприятий. Чтобы правильно построить бухгалтерский учет расходов и достоверное исчисление себестоимости услуг нужно, при учете особенностей технологии и организации расходов в АТП, определить экономически обоснованные затраты по производству, вычислить состав производственных расходов, использовать в учете экономически обоснованные методы по распределению накладных расходов, которые включаются к себестоимости услуг [3].

Определение себестоимости услуг ведется через их калькулирование. В автотранспортных предприятиях различают несколько статей калькуляции, которые представлены:

- заработной платой водителей и кондукторов с отчислением на социальные нужды;
- топливом;
- смазочными и эксплуатационными материалами;
- техническим обслуживанием и ремонтом подвижного состава;

- амортизационными отчислениями на полное восстановление подвижного состава;
- общехозяйственными расходами.

Расходы автотранспортного предприятия бывают переменными и постоянными. На переменные расходы влияет работа (движение) автомобиля, их исчисляют на 1 км общего пробега. Это расходы необходимые для закупки топлива и смазочных материалов, для восстановления и ремонта шин, технического обслуживания, ремонта и амортизации подвижного состава.

Постоянные расходы исчисляют на 1 авто-час работы. К ним можно отнести накладные расходы и заработную плату водителей. Накладные расходы включают в себя затраты по содержанию зданий, сооружений, помещений, заработной плате административно-хозяйственного персонала, почтово-телеграфные и телефонные расходы, в том числе налоги и сборы.

Себестоимость перевозок (работ, услуг) автотранспортных предприятий зависит от большого количества факторов, которые бывают зависящими и не зависящими от деятельности предприятий [4].

Не зависящие от деятельности АТП включают в себя по большей мере факторы внешней среды, которые заключаются: в изменении цен на материальные и технические ресурсы, в состоянии дорожной сети, в природно-климатических условиях, в расстоянии перевозки грузов и пассажиров, в номенклатуре и структуре перевозимых грузов.

Зависящие от деятельности автотранспортных предприятий факторы заключаются: в повышении производительности (выработки) подвижного состава, в повышении уровня механизации и автоматизации операций технического обслуживания и ремонта подвижного состава, внедрении диагностики технического состояния автомобилей для улучшения технической готовности подвижного состава и повышения коэффициента выпуска автомобилей на линию, в усовершенствовании организации перевозочного процесса, а также в использовании логистического подхода к управлению предприятием.

Любое АТП, по мере осуществления своей деятельности, сталкивается с рядом проблем, для решения которых необходимо вносить совершенствования в транспортно-логистическую деятельность предприятия. Одним из таких способов совершенствования является внедрение аутсорсинга автотранспортных услуг. Транспортный аутсорсинг подразумевает полную передачу автомобильного парка фирме-аутсорсеру или вообще отказ от собственного автопарка. Все чаще многие предприниматели обращаются к аутсорсингу, как к выгодной замене транспортного отдела, имеющей массу достоинств и преимуществ [5].

Аутсорсинг дает возможность:

- снизить материальные расходы на ведение бухгалтерского учета и технической документации. При этом появляется возможность вести только учет услуг с фирмой-аутсорсером;
- уменьшить как транспортные, так и имущественные налоги;
- задействовать, освободившихся людей на новых участках работы и направить;
- сэкономленные денежные средства на развитие своего дела.

К основным преимуществам аутсорсинга относятся:

- высокий уровень надежности и качества предоставляемых услуг;
- гибкий график управления услугами транспортных средств. При этом всегда существует возможность по максимуму увеличить требуемые перевозки, не тратя силы и деньги на обслуживание и содержание автотехники;
- полное отсутствие кадровых и бухгалтерских проблем;
- свобода выбора, позволяющая в любой момент как принять услуги аутсорсинга, так и отказаться от них.

Еще одним способом совершенствования транспортно-логистической деятельности АТП является внедрение системы TMS. Большинство российских компаний, осуществляющих перевозки, рано или поздно сталкивается с проблемой злоупотреблений со стороны работников, непосредственно эксплуатирующих технику. Это и «сливы топлива», и «левые рейсы», и «приписка пробега».

Все эти и многие другие проблемы (контроль передвижения транспорта в реальном времени, оптимизация транспортных схем, создание полной базы данных по работе автотранспорта) способна решить система TMS. Transportation Management System (TMS) – система управления транспортом. Такая система обеспечивает расчет стоимости перевозки различными видами транспорта, агрегирует таможенные затраты и данные о погрузочно-разгрузочных работах, отслеживает сроки перевозок. Одна из задач системы – по запросу менеджера мгновенно выдать информацию о том, где находится груз, каковы сроки его доставки. Система TMS может быть использована на предприятиях следующих типов: торговые розничные сети, производственные предприятия, оптовые логистические центры, транспортно-экспедиционные компании. Система предназначена для эффективного управления транспортно-логистическими процессами компании, позволяет учесть отраслевые особенности работы в различных сферах деятельности: управление парком автотранспорта, быстрое планирование оптимальных маршрутов, тарификация наемного транспорта, оптимизация затрат на транспортную логистику, увеличение тоннажа доставок, увеличение количества точек доставки, увеличение средней загрузки рейса, сокращение затрат. Мониторинг транспортных средств предполагает:

- интеграцию с GPS/ГЛОНАСС системами;
- оперативное оповещение о нарушениях и форс мажорных ситуациях на маршруте;
- контроль выполнения плана по обслуживанию точек доставки;
- просмотр событий в режиме on-line.

Внедрение TMS на предприятии позволяет разработать маршрутные листы с километражем на весь автопарк за минимальное время, снизить затраты на пробег и топливо 15% и более, сократить время на доставку груза, осуществлять контроль транспортного хозяйства в режиме реального времени, а также выполнить сравнение плановых и фактических показателей [6].

Таким образом, рассмотрев особенности деятельности автотранспортного предприятия, можно сделать вывод о том, что автотранспортное предприятие является сложной системой, в которой существуют свои задачи, процессы, а также проблемы, требующие решения. В данной статье было рассмотрено несколько проблем, которые могут возникнуть на АТП и предложено два пути их решения: аутсорсинг автотранспортных услуг и внедрение TMS системы. Предлагаемые совершенствования способны не только устранить проблемы предприятия, но и вывести его на новый уровень.

Список литературы

1. Коммерческая логистика: Учебник для студентов вузов / Б.А. Аникин, А.П. Тяпухин; Гос. ун-т управления; Оренбург. гос. ун-т. – М.: Проспект, 2012. – 432 с.
2. Логистика: Учебник для студентов вузов / А.М. Гаджинский. – 20-е изд. – М.: Дашков и К*, 2012. – 484 с.
3. Белозерцева Н.П. Динамика основных показателей транспортной отрасли Дальнего Востока / Н.П. Белозерцева, М.С. Ярайкина // Наукovedение. – 2013. – №2 (15). – С. 3–10 [Электронный ресурс]. – Режим доступа: <http://naukovedenie.ru/sbornik2/15.pdf>
4. Белозерцева Н.П. Структура и особенности современного рынка грузоперевозок / Н.П. Белозерцева, М.С. Ярайкина // Территория новых возможностей. Вестник Владивостокского государственного университета экономики и сервиса: научный журнал. – 2012. – №1 (19). – С. 64–73.
5. Белозерцева Н.П. Разработка методики оценки конкурентоспособности предприятий транспортной отрасли / Н.П. Белозерцева, Л.С. Шендрик // Территория новых возможностей. Вестник Владивостокского государственного университета экономики и сервиса: научный журнал. – 2013. – №1 (19). – С. 144–149.

6. Белозерцева Н.П. Анализ тенденций развития рынка грузоперевозок в Приморском крае / Н.П. Белозерцева, М.С. Ярайкина // Территория новых возможностей. Вестник Владивостокского государственного университета экономики и сервиса: научный журнал. – 2013.