

**Федулов Михаил Игоревич**

старший преподаватель

ФГБОУ ВО «Чувашский государственный

университет им. И.Н. Ульянова»

г. Чебоксары, Чувашская Республика

**АРХЕОЛОГИЧЕСКИЙ КОМПЛЕКС ПАМЯТНИКОВ РАННЕГО  
ЖЕЛЕЗНОГО ВЕКА У Д. ДЁМКИНО МОРГАУШСКОГО РАЙОНА  
ЧУВАШСКОЙ РЕСПУБЛИКИ**

*Аннотация:* памятники городецкой культуры Чувашского Поволжья выделяются в северо-восточную группу. Новые археологические объекты позволяют дополнить сведения по пространственному расположению, топографическим особенностям и системе укреплений памятников. Наиболее актуальной проблемой в современной археологии является проблема взаимосвязи укрепленных и неукрепленных поселений раннего железного века. В работе публикуются сведения по археологическому комплексу, состоящему из мысового поселения и городища.

*Ключевые слова:* археология, ранний железный век, городецкая культура, городище, укрепления, поселение, местонахождение керамики, топография, вал, ров.

В 2015 г. на территории Моргаушского района Чувашской Республики была проведена разведочная археологическая экспедиция Чувашского государственного университета им. И.Н. Ульянова. Во время прохождения маршрута юго-западнее д. Тойшево выявлен новый археологический комплекс, состоящий из поселения и городища раннего железного века (рис. 1). Название новым памятникам дано по наиболее близко расположенной деревне – Дёмкино Тораевского сельского поселения Моргаушского района [1, с. 25].

*Примечание:* экспедиция проводилась на основании Открытого листа №1952, выданного М.И. Федулову В состав экспедиции входили С.А. Семёнов и Э.А. Тихонов.

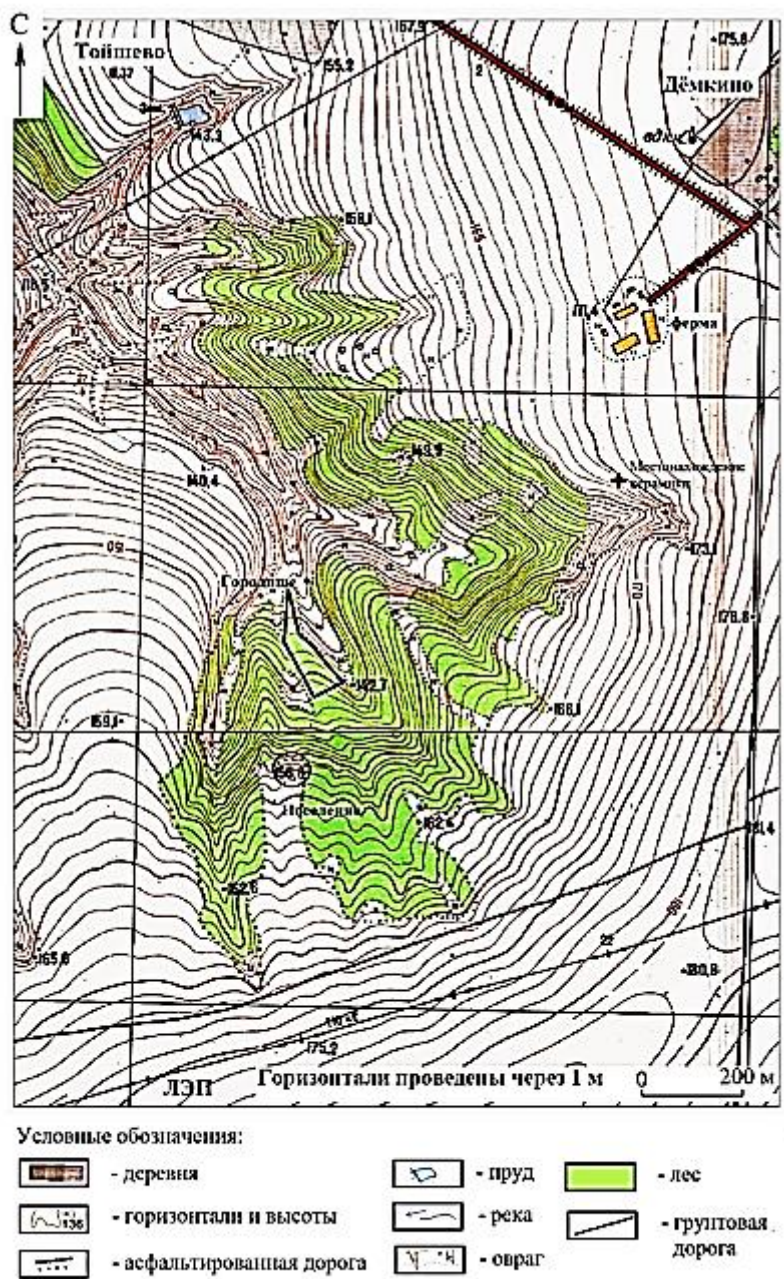


Рис. 1. Топографический план расположения городища и селища у д. Дёмкино

*Дёмкинское поселение*

Овраг юго-западнее д. Дёмкино и южнее д. Тойшево имеет разветвленную систему. В его основании протекает несколько ручьёв. На распаханной поверхности одного из мысов был найден подъёмный материал в виде трех фрагментов керамики. Оконечность и склоны его поросли лесом. Мыс был распахан весной 2015 г., но не засеян злаковыми культурами и порос травой.

Поселение расположено в 1100 м к ЮЗ от д. Дёмкино (аз. 45° на крайний дом западной окраины) и в 1,2 км к Ю от д. Тойшево (аз. 360° на крайний дом восточной окраины). Оно занимает центральную часть мыса. Найдено три небольших фрагмента керамики РЖВ (размеры 2,9 x 2,1 x 0,7, 2,0 x 2,0 x 0,6 и 1,3 x 1,7 x 0,5). Керамика лепная, плохого обжига (крошится). Все фрагменты представлены стенками сосудов. Поверхность их плохо сглажена, в тесте присутствует шамот. С внешней стороны её цвет светло-коричневый, с внутренней стороны серый, на изломе чёрный.

Для определения границ поселения заложено три шурфа. Во всех шурфах наблюдалась следующая стратиграфия, различающаяся лишь мощностью напластований: дёрн, тёмно-серый и коричневый суглинок, материковая глина. В верхнем, вероятно распаханном культурном слое, одного из шурфов найдены два небольших фрагмента керамики РЖВ. Поверхность плохо сглажена, в тесте присутствует шамот. С одной стороны её цвет светло-коричневый, с другой стороны – серый, на изломе чёрный. В другом шурфе найдено два фрагмента красной поливной керамики XX века. Примерная площадь поселения составляет 10×20 м (около 200 м<sup>2</sup>).

*Дёмкинское городище*

При осмотре ближайших мысов было выявлено новое городище. Оно расположено в 1 км к ЮЗ от д. Дёмкино (аз. 45° на крайний дом западной окраины), в 750 м от фермы д. Дёмкино (аз. 45°) и в 1,2 км к Ю от д. Тойшево (аз. 360° на крайний дом в восточной части деревни). Оно удалено на 150 м (аз. 15°) от поселения и разделено оврагом.

Площадь городища и склоны оврага покрыты лесом. Общая протяжённость городища, включая валы, составляет 180 м. Форма городища изогнутая. Основная площадка вытянута с ЮВ на СЗ (аз. 325°), мысовая часть ориентирована почти на север (аз. 350°). Понижение высоты площадки городища от напольного вала №1 к оконечности мыса составляет более семи метров.

Въезд на городище располагался в центре оборонительных сооружений. Через рвы оставлен земляной перешеек. В валах имеется проезд, разделяющий вершину вала на две части. Через всю площадку и валы проходит современная тропинка к д. Тойшево.

#### *Описание оборонительных сооружений*

Валы и рвы сильно оплыли. Напольные сооружения дугообразно загнуты внутрь городища (рис. 2).

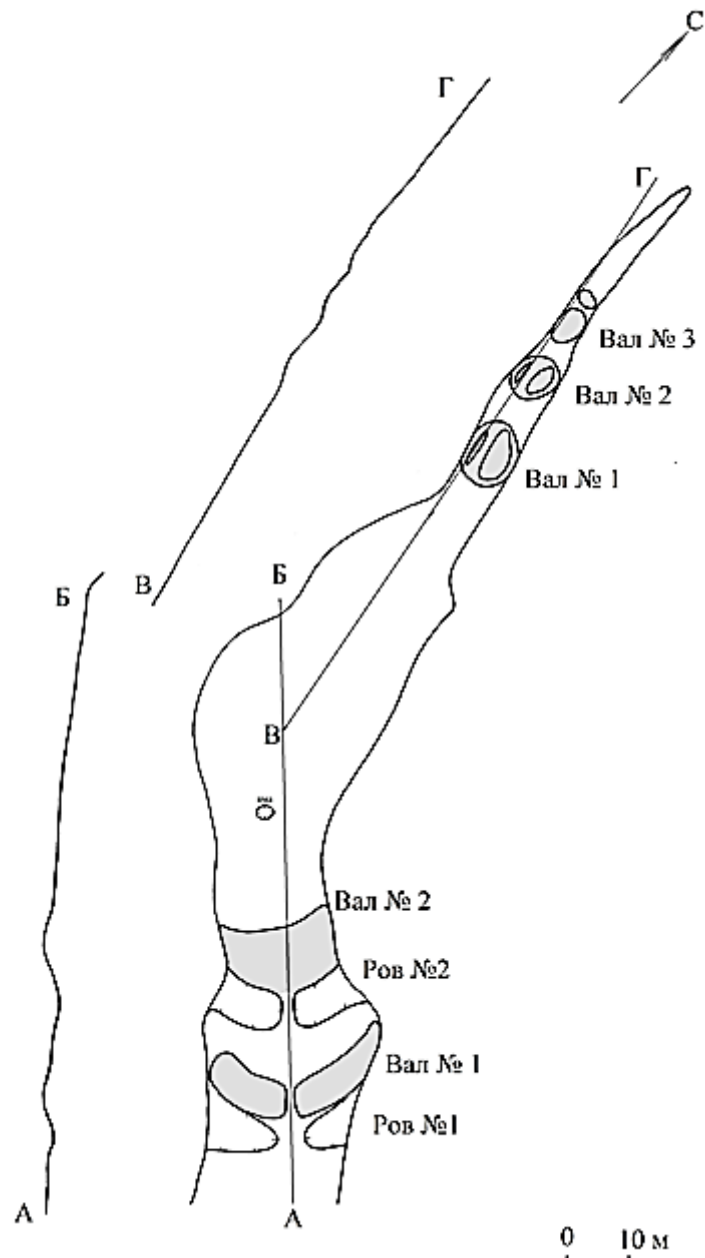


Рис. 2. План и профиль Дёмкинского городища

*Напольный ров №1.* Общая длина рва составляет 23 м, минимальная ширина у перешейка 3,5–4 м. В западной части его ширина составляет 10 м, а в восточной расширяется до 14 м. Размеры перешейка – 5 × 4,6 м. От уровня перешейка был проведён отсчёт всех нивелировочных отметок. За нулевую отметку взята точка у въезда на городища. Ров к востоку от перешейка имеет глубину от –85 до –120, к западу перешейка от –95 до –119.

*Напольный вал №1.* В валу оставлен проезд на городище, разделяющий его на две части – западная часть составляет 13 м, восточная 20 м. Ширина составляет вала 6,5–7 м. Проезд не прорезает вал до основания, но делит его вершину на две части. Проезд размером 1,6×6,4 м. Максимальная высота вала к востоку от проезда составляет +99, к западу +82. Глиняной обмазки вала не зафиксировано.

Между валом №1 и рвом №2 есть небольшая ровная площадка размером 29×8 м.

*Напольный ров №2.* Общая длина рва составляет 22,8 м. Минимальная ширина составляет 5–5,5 м у перешейка, в западной части он расширяется до 7 м, в восточной части до 8,2 м. Перешеек размером 6,5 × 2,2 м. Глубина рва от уровня перешейка этого же рва составляет от 47 до 90 см (н/о от –158 до –208) в восточной части, от 56 до 102 см (н/о от –158 до –208) в западной части.

*Напольный вал №2.* Общая длина вала 18,4 м. В западной части его ширина составляет 8 м, в восточной 10 м. Вал имеет высоту от уровня внутренней площадки городища от 30 до 167–175 см.

На валу имеются лисьи норы, которые разрушают его на значительную глубину. В выкидах из нор собрано восемь фрагментов обмазки вала.

На валу имеется сильно оплывшая яма №1 размером 1,5 × 1 м. Она выкопана местными жителями, искавшими клад в 1980-х гг. С их слов был найден только битый кирпич и раскопки прекращены. Под битым кирпичом следуют понимать обмазку вала.

Внутренняя площадка городища максимально сужается до 16,7 м (сразу за напольным валом №2) и расширяется до 29,3 м в центральной части площадки.

В центральной части площадки городища имеется яма №2 размером 3,2 × 2,9 м. Форма ямы близка к круглой, стенки оплыли, глубина её 24 см (н/о - 258 см).

Система мысовых валов и рвов расположена на узком, резко понижающемся мысу.

*Мысовой вал №1.* Он овальной формы, размером  $8,6 \times 11,7$  м. Вершина его разделена на две части, между которыми проходит тропинка. Максимальная высота от площадки городища составляет около 50 см. На тропинке найдено несколько мелких фрагментов обожженной глины – обмазки вала.

*Мысовой ров №1.* Ров размером  $4 \times 8$  м. Глубина рва от самой высокой точки мысового вала №1 составляет 177–202 см.

*Мысовой вал №2.* Вал округлой формы, размером  $8,10 \times 7,3$  м. Вершина его разделена на две части, между которыми проходит тропинка. Максимальная высота вала зафиксирована в западной части (н/о от –605 до –658 см).

*Мысовой ров №2.* Ров размером  $3,15 \times 5,4$  м. Максимальная глубина рва от –670 до –723 см.

*Мысовой вал №3.* Вал овальной шишкообразной формы. Размер вала  $4,2 \times 7,3$  м. Максимальная высота вала –694.

*Мысовой ров №3.* Ров размером  $3,5 \times 1$  м. Максимальная глубина рва –793 см.

За рвом прослеживается небольшой земляной выкид, который вероятно образовался при рытье рва. Он размером  $4,1 \times 2,3$  м. Небольшой размер насыпи не позволяет считать его валом.

За мысовыми валами и рвами мыс продолжается ещё на 16 м пока не опускается до уровня дна оврага.

У западной оконечности напольного вала №2 на основной площадке городища найден небольшой фрагмент керамики. Венчик лепного керамического сосуда размером  $2,0 \times 2,1 \times 0,8$ . Фрагмент имеет чёрный цвет со всех сторон. В тесте присутствует шамот.

В шурфе, заложенном на внутренней площадке городища, стратиграфия напластований была представлена дёрном, серым суглинком и коричневым суглинком с включениями светло-серой супеси. Шурф не дал находок, но на поверхности городища был найден небольшой железный нож. Его длина составила 5,7 см, максимальная ширина лезвия 1,4 см, максимальная толщина 0,2 см. Нож имеет рукоять длиной 1,7 см и шириной 0,6 см.

### *Местонахождение керамики*

При осмотре прилегающей к городищу территории, на пашне у оврага найден один фрагмент керамики. Местонахождение расположено в 500 м к ЮЗ от д. Дёмкино (аз. 35° на крайний дом западной окраины), в 200 м от фермы (аз. 15°) и в 40 м к С от оврага.

Фрагмент стенки лепного сосуда с внешней стороны светло-коричневого цвета, с внутренней стороны и на изломе серый. Керамика плохого обжига. Поверхность неровная и плохо сглажена. В тесте керамики присутствует шамот. Керамика предварительно отнесена к раннему железному веку.

В результате проведённого обследования территории Моргаушского района удалось выявить новый археологический комплекс памятников. Поселение, городище и местонахождение керамики предварительно отнесено к раннему железному веку – поздним этапам городецкой культуры. На это указывает мысовое расположение, типичная керамика и комплекс оборонительных сооружений. Определить культурную принадлежность и датировку памятника возможно после проведения раскопок.

Городище у д. Дёмкино можно отнести к типу укрепленных поселений со сложной системой оборонительных сооружений [2, с. 21–25]. Находки фрагмента керамики и железного ножа свидетельствует о принадлежности городища к числу жилых. Жилые имеют культурный слой, в разной степени насыщенный находками, и более внушительные размеры. На них имеются следы жилых построек.

### ***Список литературы***

1. Смирнов А.П. Городецкая культура / А.П. Смирнов, Н.В. Трубникова // Свод археологических источников (САИ). Вып. Д-1–14. – М.: Наука, 1965. – 40 с.
2. Федулов М.И. Отчёт о результатах археологической разведки на территории Моргаушского района Чувашской Республики в 2015 году // Архив Института археологии РАН. Без №.