

УДК 2964

DOI 10.21661/r-117156

А.В. Канаева, Т.Б. Турищева

**ОСОБЕННОСТИ ОРГАНИЗАЦИИ БУХГАЛТЕРСКОГО
ДЕЛА В ГОСУДАРСТВЕННЫХ УНИТАРНЫХ ОРГАНИЗАЦИЯХ
(НА ПРИМЕРЕ ГОСУДАРСТВЕННОГО УЧРЕЖДЕНИЯ –
ПЕНСИОННЫЙ ФОНД РОССИЙСКОЙ ФЕДЕРАЦИИ)**

Аннотация: в данной статье рассмотрены особенности организации и постановки бухгалтерского дела в государственных унитарных организациях на конкретном примере. Приведено описание задачи бухгалтерии, функции бухгалтерии и обязанности главного бухгалтера. Исследована структура бухгалтерии в целом. Особое внимание автор уделяет одному из отделов бухгалтерии – отделу по расчетам с физическими лицами и платежам в бюджет. Подробно описаны функции отдела и должностные обязанности рядового бухгалтера.

Ключевые слова: бухгалтерское дело, структура бухгалтерской службы, обязанности главного бухгалтера, государственная унитарная организация.

A.V. Kanaeva, T.B. Turischeva

**FEATURES OF THE ORGANIZATION OF THE ACCOUNTING
IN THE STATE UNITARY ORGANIZATIONS (CASE STUDY
GOVERNMENT INSTITUTION – THE PENSION FUND
OF THE RUSSIAN FEDERATION)**

Abstract: this article studies characteristics of the organization and staging of accountancy in the state unitary organization with specific reference. It describes the tasks of accounting, accounting functions and duties of the chief accountant. The paper explores the structure of accounting in general. A special attention is paid to one of the accounting departments – Department for settlements with individuals and payments to the budget. The functions and duties of ordinary accountant of the Department are described in detail.

Keywords: *accounting, accounting service structure, accounting functions, duties of the chief accountant, the state unitary organization.*

Федеральным законом от 05.05.2014 года №99-ФЗ была введена относительно новая статья Гражданского кодекса Российской Федерации 65.1 «Корпоративные и унитарные юридические лица», согласно которой на сегодняшний день все юридические лица подразделяются на корпоративные и унитарные юридические лица.

Так, согласно абз. 2 п. 1 приведенной статьи юридические лица, учредители которых не становятся их участниками и не приобретают в них прав членства, являются унитарными юридическими лицами. К ним относятся государственные и муниципальные унитарные предприятия, фонды, учреждения, автономные некоммерческие организации, религиозные организации, государственные корпорации, публично-правовые компании.

Исходя из действующего гражданского законодательства, в настоящее время понятием «государственная унитарная организация» охватываются государственные унитарные предприятия (ст. 113 ГК РФ), государственные учреждения (п. 2 ст. 123.21, ст. 123.22 ГК РФ), государственные корпорации (ст. 7.1 *Федерального закона от 12.01.1996 года №7-ФЗ «О некоммерческих организациях»*), публично-правовые компании (ст. 2 *Федерального закона от 03.07.2016 года №236-ФЗ «О публично-правовых компаниях в Российской Федерации и о внесении изменений в отдельные законодательные акты Российской Федерации»*). В данном случае слово «государственное» указывает на соответствующую форму собственности организации.

Поэтому в настоящей работе рассматривается бухгалтерское дело на примере государственного учреждения Пенсионного фонда Российской Федерации как государственной унитарной организации.

Постановлением Верховного Совета Российской Федерации от 27.12.1991 года №2122–1 было утверждено Положение о Пенсионном фонде Российской Федерации.

Согласно Положению, Пенсионный фонд Российской Федерации был образован в соответствии с постановлением Верховного Совета РСФСР от 22.12.1990 года №442–1 «Об организации Пенсионного фонда РСФСР» для государственного управления финансами пенсионного обеспечения в РСФСР.

Указанным постановлением был определен статус Пенсионного фонда Российской Федерации как самостоятельного кредитно-финансового учреждения, осуществляющего свою деятельность применительно к Закону РСФСР «О банках и банковской деятельности в РСФСР» и подотчетного Верховному Совету РСФСР.

Федеральный закон от 15.12. 2001 года №167-ФЗ установил, что Пенсионный фонд Российской Федерации является страховщиком по обязательному пенсионному страхованию, и определил организационно-правовую форму Пенсионного фонда Российской Федерации как юридического лица – «государственное учреждение». Согласно статье 5 Федерального закона ПФР и его территориальные органы составляют единую централизованную систему органов управления средствами обязательного пенсионного страхования в Российской Федерации, в которой нижестоящие органы подотчетны вышестоящим.

Система Пенсионного фонда Российской Федерации и его территориальных органов имеет трехуровневую структуру:

- центральный аппарат (Исполнительная дирекция ПФР, Ревизионная комиссия ПФР);
- отделения ПФР в субъектах Российской Федерации;
- управления (самостоятельные отделы) ПФР в городах (районах).

На каждом уровне имеется своя бухгалтерская структура. В данной работе будет рассмотрена бухгалтерская структура Исполнительной дирекции ПФР центрального аппарата ПФР, где бухгалтерский отдел именуется Департаментом казначейства.

Распоряжением Правления ПФР от ... № ... было утверждено Положение о Департаменте казначейства (далее – Департамент). Согласно Положению, Де-

партамент в своей деятельности руководствуется Конституцией Российской Федерации, федеральными законами Российской Федерации и иными нормативными правовыми актами Российской Федерации, постановлениями и распоряжениями Правления Пенсионного фонда Российской Федерации, инструктивными письмами ПФР, а также Положением о Департаменте казначейства. Департамент подчиняется непосредственно Председателю Правления ПФР.

К основным задачам, которые выполняет Департамент, относятся организация, осуществление и контроль за исполнением бюджета ПФР и бюджетов отделений ПФР, управление доходами и расходами бюджета ПФР на счетах ПФР в банках, учет операций по содержанию Исполнительной дирекции ПФР, составление отчетности по операциям, связанным с расходами на содержание Исполнительной дирекции ПФР. Сотрудники Департамента осуществляют сбор, обработку и анализ информации о финансовом состоянии ПФР, представляют руководству ПФР отчетность о финансовых операциях по бюджету ПФР, осуществляют краткосрочное прогнозирование объемов доходов (ресурсов) бюджета ПФР, контролируют операции со средствами пенсионных накоплений. Также Департамент организует бюджетный учет и формирует учетную политику в системе ПФР.

Функции Департамента казначейства:

1. Организует исполнение бюджета ПФР.
2. Организует и осуществляет краткосрочное прогнозирование и кассовое планирование средств бюджета ПФР и направлений их использования.
3. Организует и осуществляет бюджетный учет операций по движению средств бюджета ПФР на счетах Пенсионного фонда Российской Федерации.
4. Организует сбор, обработку и анализ информации о состоянии бюджета ПФР.
5. Осуществляет операции со средствами бюджета ПФР, финансирование отделений ПФР на выплату государственных пенсий и пособий в соответствии с утвержденными лимитами, а также на содержание аппарата управления органов ПФР в соответствии с утвержденными сметами доходов и расходов.

6. Взаимодействует с Минфином России в рамках своей компетенции. Организует и осуществляет взаимные расчеты между бюджетом ПФР и федеральным бюджетом.

7. Организует перераспределение в установленных размерах средств страховых взносов, предназначенных на выплату страховой части трудовой пенсии, между отделениями ПФР.

8. Организует контроль за поступлением и использованием средств страховых взносов на обязательное пенсионное страхование, страховых взносов по дополнительному тарифу, целевых средств на дополнительное материальное и пенсионное обеспечение отдельных категорий получателей, средств пеней и иных финансовых санкций.

9. Организует прием, проверку и анализ представляемой отделениями ПФР бюджетной отчетности, составление в установленном порядке сводной отчетности и представление ее в Правительство Российской Федерации, Счетную палату Российской Федерации, Министерство финансов Российской Федерации и другие органы.

10. Осуществляет в установленном порядке подготовку проектов законодательных и иных нормативных актов по вопросам, относящимся к компетенции Департамента.

11. Взаимодействует с Банком России, другими кредитными организациями по вопросам обслуживания счетов ПФР, открытых в подразделениях расчетной сети Банка России и кредитных организациях, в целях координации работы и контроля за исполнением бюджета ПФР.

12. Принимает участие в организации в установленном порядке повышения квалификации работников Департамента и казначейств отделений ПФР.

13. Организует учет и контроль денежных потоков инвестиционной и операционной деятельности с накопительной частью трудовой пенсии и временно свободными средствами обязательного пенсионного страхования.

14. Организует и осуществляет сводный учет состояния и движения средств ПФР, передаваемых Фондом в негосударственные пенсионные фонды и в доверительное управление управляющим компаниям.

15. Организует сбор информации, передаваемой Фонду специализированным депозитарием, в рамках компетенции Департамента.

16. Организует учет и контроль доходов (убытков) от инвестиционной и операционной деятельности с накопительной частью трудовой пенсии и временно свободными средствами обязательного пенсионного страхования.

17. Организует работу казначейств отделений ПФР в части исполнения бюджета ПФР, контроля за поступлением и целевым расходованием средств в отделениях ПФР, ведения бюджетного учета и составления отчетности.

18. Разрабатывает методические и инструктивные материалы, устанавливает по согласованию с Минфином России порядок ведения бюджетного учета и составления отчетности по вопросам, относящимся к компетенции Департамента.

19. Осуществляет прогнозирование поступления средств от инвестиционной и операционной деятельности с накопительной частью трудовой пенсии и временно свободными средствами обязательного пенсионного страхования.

20. Ведет в установленном порядке делопроизводство, учет поступающей корреспонденции и бланков документов строгой отчетности.

Департамент возглавляет главный бухгалтер ПФР – начальник Департамента казначейства, который назначается и освобождается от должности Председателем Правления ПФР и в установленном порядке несет ответственность за выполнение возложенных на него задач и функций.

Обязанности главного бухгалтера ПФР:

1. Руководит деятельностью Департамента, обеспечивает качественное и своевременное выполнение стоящих перед Департаментом задач.

2. Распределяет должностные обязанности между сотрудниками Департамента.

3. Вносит на рассмотрение руководства ПФР предложения о приеме на работу, переводе (перемещении) и увольнении сотрудников Департамента, а также предложения о поощрении сотрудников Департамента и о применении к ним в установленном порядке дисциплинарных взысканий.

4. Несет ответственность за ведение бюджетного учета, своевременное представление полной и достоверной бухгалтерской отчетности.

5. Обеспечивает соответствие осуществляемых финансово-хозяйственных операций законодательству РФ.

6. Утверждает положения о структурных подразделениях Департамента и должностные инструкции сотрудников Департамента.

В Департаменте казначейства вертикальный (линейно-штабный) тип организации бухгалтерии. Руководство Департамента состоит из главного бухгалтера ПФР – начальника Департамента казначейства, в подчинении которого находятся два заместителя главного бухгалтера – заместителя начальника Департамента казначейства. В подчинении руководства Департамента казначейства ПФР находятся 10 отделов (рисунок 1).

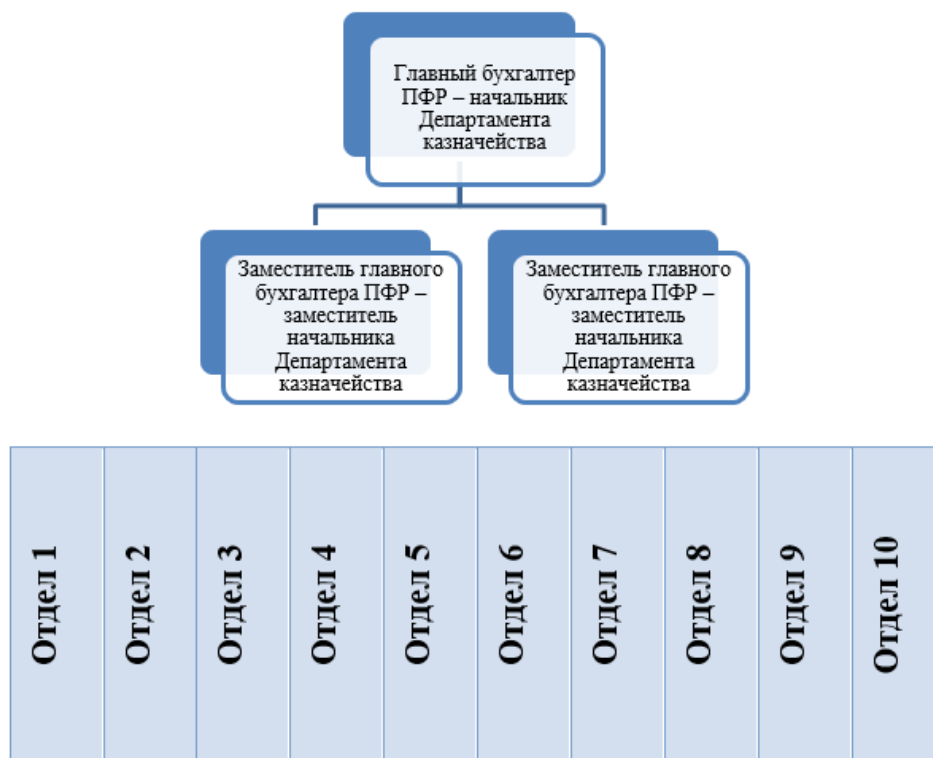


Рис. 1. Вертикальный (линейно-штабный) тип организации бухгалтерии

В каждом отделе есть начальник, заместители и рядовые сотрудники. Каждый сотрудник выполняет задание от старших бухгалтеров и отчитывается непосредственно перед ними. Всего в Департаменте казначейства работает 96 человек:

1. Операционно-контрольный отдел – 7 человек.
2. Отдел бухгалтерского учета и отчетности Исполнительный дирекции ПФР – 13 человек.
3. Отдел методологии и организации бюджетного учета в системе ПФР – 5 человек.
4. Отдел отчетности по исполнению бюджета ПФР – 13 человек.
5. Отдел отчетности по исполнению смет доходов и расходов – 13 человек.
6. Отдел планирования и анализа смет доходов и расходов Исполнительной дирекции ПФР – 10 человек.
7. Отдел по расчетам с физическими лицами и платежам в бюджет – 10 человек.
8. Отдел по учету средств пенсионных накоплений – 7 человек.
9. Отдел кассового планирования и исполнения бюджета ПФР – 8 человек.
10. Отдел организации внутреннего финансового контроля – 7 человек.

Отдел по расчетам с физическими лицами и платежам в бюджет занимается расчетом заработной платы, премий, пособий по временной нетрудоспособности, по беременности и родам, при рождении ребенка, по уходу за ребенком до достижения им возраста 1,5 лет, а также расчетом других видов начисленного дохода. Все расчеты по заработной плате и бухгалтерский учет осуществляются в системе программ 1С: Предприятие «Зарплата и Кадры» и «Бухгалтерия».

Сотрудники отдела обязаны составлять выходные документы после расчета заработной платы, расчетно-платежные ведомости на основании принятых для расчета заработной платы первичных документов (распоряжения руководителя, табелей учета использования рабочего времени и других документов), вести карточки учета налогов по расчетам с физическими лицами, учет депонированных

сумм заработной платы согласно карточке депонента, вести книгу учета депонированных сумм, составлять журнал операций расчетов по заработной плате, денежному довольствию и стипендиям (Журнал №6) и своевременно готовить и представлять статистическую отчетность в территориальный орган Федеральной службы государственной статистики по г. Москве.

Ежегодно составляется отчетность по индивидуальному (персонифицированному) учету в отношении застрахованных лиц, ведомости по уплате страховых взносов на обязательное пенсионное страхование и другие необходимые документы, которые предоставляются в территориальный орган ПФР.

Также сотрудники отдела обязаны готовить индивидуальные сведения по персонифицированному учету работников, выходящих на пенсию, на основании запросов ГУ-ГУПФР №10 по г. Москве и МО.

Итак, к основным особенностям бухгалтерского дела в Государственном учреждении – Пенсионном фонде Российской Федерации относятся:

1. Использование бюджетного учета, регулируемого Бюджетным кодексом РФ от 31.07.1998 года №145-ФЗ и принятыми в соответствии с ним законами.

2. Использование Единого плана счетов бухгалтерского учета бюджетных учреждений и инструкции по его применению (приказ Минфина РФ 16.12.2010 года №174н).

3. Своевременное составление и предоставление бюджетной отчетности в Правительство РФ, Счетную палату РФ, Министерство финансов РФ и другие органы.

4. Бюджетный учет более строго регламентирован, в отличие от бухгалтерского учета коммерческого предприятия.

5. Тщательное следование требованиям нормативных документов и их выполнение.

Список литературы

1. Бюджетный кодекс Российской Федерации от 31.07.1998 года №145-ФЗ.
2. Гражданский кодекс Российской Федерации (часть первая) от 30.11.1994 года №51-ФЗ.
3. Федеральный закон от 12.01.1996 года №7-ФЗ «О некоммерческих организациях».
4. Федеральный закон от 15.12.2001 года №167-ФЗ «Об обязательном пенсионном страховании в Российской Федерации».
5. Федеральный закон от 03.07.2016 года №236-ФЗ «О публично-правовых компаниях в Российской Федерации и о внесении изменений в отдельные законодательные акты Российской Федерации».
6. Постановление ВС РСФСР от 22.12.1990 года №442–1 «Об организации Пенсионного фонда РСФСР».
7. Постановление ВС РФ от 27.12.1991 года №2122–1 «Вопросы Пенсионного фонда Российской Федерации (России)» (вместе с «Положением о Пенсионном фонде Российской Федерации (России)», «Порядком уплаты страховых взносов работодателями и гражданами в Пенсионный фонд Российской Федерации (России)»).
8. Приказ Минфина России от 16.12.2010 года №174н «Об утверждении Плана счетов бухгалтерского учета бюджетных учреждений и Инструкции по его применению».
9. Бухгалтерское дело: Учебник / Под ред. М.А. Вахрушиной. – 2-е изд., перераб. и доп. – М.: Вузовский учебник: ИНФРА-М, 2015. – 376 с.

Канаева Анастасия Владимировна – студентка ФГОБУ ВО «Финансовый университет при Правительстве РФ»; специалист Государственного учреждения – Пенсионный фонд Российской Федерации, Исполнительная дирекция, Россия, Москва.

Kanaeva Anastasia Vladimirovna – student of FSFEI of HE «Financial University under the Government of the Russian Federation»; specialist of Government institution – the Pension fund of the Russian Federation, Executive Office, Russia, Moscow.

Турищева Татьяна Борисовна – канд. экон. наук, доцент кафедры «Бухгалтерский учет и налогообложение» ФГОБУ ВО «Российский экономический университет им. Г.В. Плеханова», доцент Департамента учета, анализа и аудита ФГОБУ ВО «Финансовый университет при Правительстве РФ», Россия, Москва.

Turischeva Tatyana Borisovna – candidate of economic sciences, associate professor at the department of accounting and taxation of FSFEI of HE “Plekhanov Russian University of Economics”; associate professor of the department of accounting, analysis and audit of FSFEI of HE “Financial University under the Government of the Russian Federation”, Russia, Moscow.
