

*Автор:*

*Лескина Анастасия Александровна*

студентка

ФГБОУ ВО «Волгоградский государственный

технический университет»

г. Волгоград, Волгоградская область

## **КОМПОЗИЦИОННЫЙ ЗАМЫСЕЛ АРХИТЕКТУРНОГО ПРОЕКТА ХРАМОВОГО КОМПЛЕКСА**

*Аннотация:* в статье представлено формирование композиционного замысла проекта храмового православного церковно-приходского комплекса в Волгограде. Предлагаемая композиционная идея храмового комплекса может быть использована в дальнейшем при разработке и детализации архитектурно-конструктивной части проекта, а также систем инженерного обеспечения и климатизации проектируемых зданий.

*Ключевые слова:* архитектура, архитектурный проект, композиция, строительство, храмовый комплекс.

Еще на ранних стадиях архитектурно-конструктивного проектирования важное практическое значение имеет формирование правильного композиционного замысла объекта. Композиционная идея проекта является своеобразным «ядром», позволяющим в дальнейшем приступить к детальной разработке модели объекта, снизить трудоемкость процесса проектирования, сократить затраты на выполнение архитектурно-строительных чертежей.

Целью данной работы является формирование композиционного замысла проекта храмового комплекса.

В настоящее время наиболее распространенным видом храмового комплекса является приходской [1; 2]. Он является важной структурой городского поселения, естественным ориентиром нравственности и средством социально-экологической компенсации [3].

Согласно заданию на проектирование церковно-приходской комплекс проектируется в Тракторозаводском районе г. Волгограда (поселок ГЭС). Расчетное число прихожан – 350. Площадь земельного участка, выделенного под застройку (рис. 1), составляет 1,2 га. Рядом с участком находится жилая зона. В поселке имеется только одна церковь, но, к сожалению, в очень плачевном состоянии. Население поселка составляет около 50 тысяч человек, многие из которых – верующие люди.

На основе анализа градостроительной ситуации обоснована актуальность темы дипломного проекта.

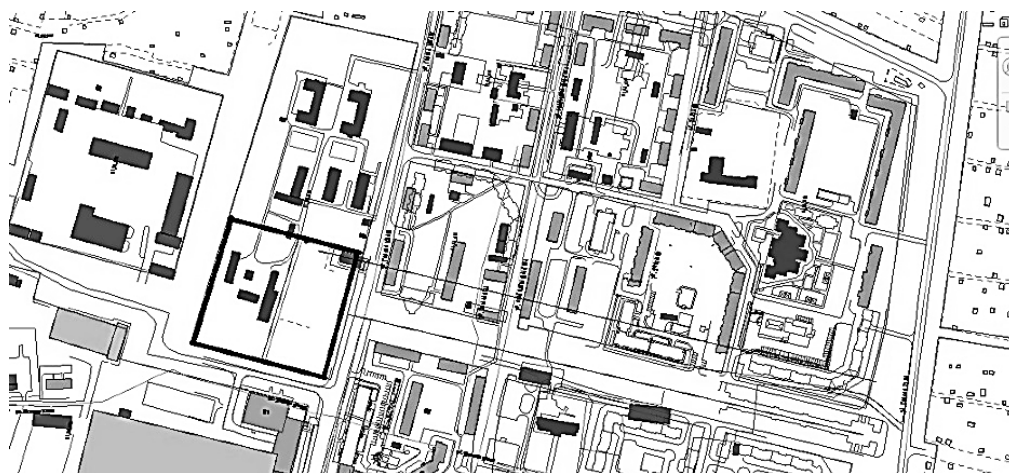


Рис. 1. Общий вид застройки

Примерный состав приходских храмовых комплексов приведен в табл. 1.

Таблица 1

Состав приходских храмовых комплексов согласно СП 31–103–99 [4]

Назначение групп зданий, сооружений и помещений	Перечень зданий, сооружений и помещений	Единицы измерения	Количество
Богослужebные	Храм (с 1–3 приделами), в том числе летний и зимний Колокольня (звонница) Крещальня Часовня	чел. ярус м <sup>2</sup> чел.	100–1500 1–3 30–150 1–20
Служебно-бытовые	Церковно-причтовый дом Гостиница Жилые дома причта	м <sup>2</sup> чел. квартира	До 1000 До 20 1–3
Просветительские	Воскресная школа Гимназия	чел. чел.	До 100 До 300

	Библиотека	чел.	До 15
Благотворительные	Богадельня	чел.	До 20
	Медицинский пункт	посещ./ день	До 30
	Комната матери и ребенка	чел.	До 10
	Трапезная	пост. мест	До 20
Хозяйственные	Церковная лавка (киоск, магазин)	м <sup>2</sup>	5–50
	Просфорная	м <sup>2</sup>	20–50
	Художественные мастерские	м <sup>2</sup>	20–100
	Гараж	машина	1–3
	Склады	м <sup>2</sup>	До 50

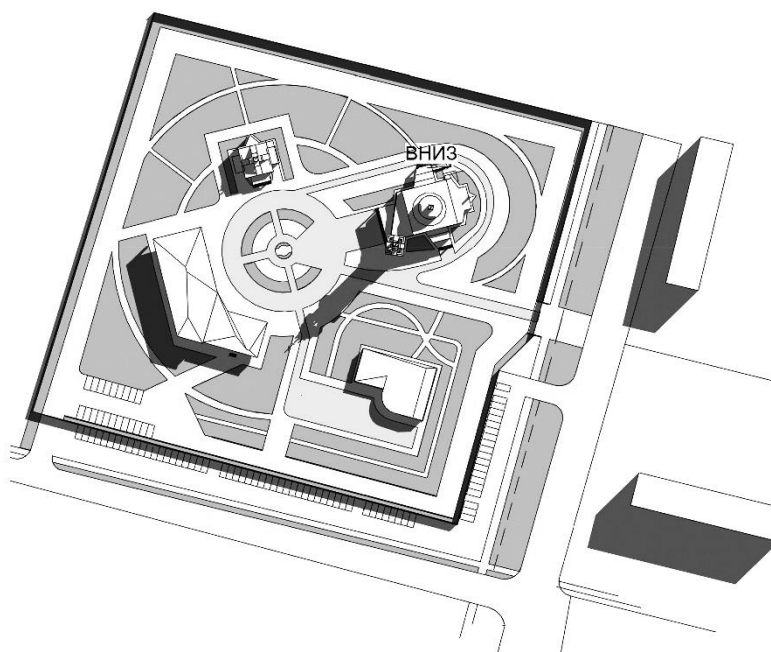


Рис. 2. Схема планировочной организации земельного участка

Композиционный замысел данного объекта формируется требуемым составом и функциональным назначением групп зданий, сооружений и помещений (табл. 1).

Проектируемый комплекс состоит из следующих основных зон (рис. 2): входной, храмовой, вспомогательного назначения, хозяйственной и парковочной.

Композицию комплекса формируют следующие здания:

1. Храм на 350 прихожан.
2. Крещальня.
3. Звонница.
4. Воскресная школа.

5. Церковная лавка.
6. Дом причта.
7. Гостиница.
8. Дом настоятеля церкви.

Согласно заданию на проектирование определено требуемое количество парковочных машино-мест исходя из обеспечения 20 прихожан одним машино-местом.

### *Храм*

Общий вид храма показан на рис. 3. Алтарь храма сориентирован в восточном направлении (с возможным отклонением  $\pm 30^\circ$  от оси восток-запад).



Рис. 3. Общий вид храма

Согласно нормам проектирования вокруг храма обеспечен круговой обход шириной 3–5 м для Крестного хода. Здание храма располагается на расстоянии 12 метров от красной линии. Перед храмом находится площадь. Объем молебнов составляет 1500 м<sup>3</sup>, что соответствует требованиям СП 31–103–99 [4]. В состав вспомогательных помещений храма входят ризница и пономарий.

### *Крещальня*

Крещальня (баптистерий) представляет собой отдельно стоящее здание, предназначенное для совершения обряда крещения. Внутри баптистерия располагается крестильная купель, как правило, достаточно большого размера, чтобы в неё мог погрузиться взрослый человек, и маленькая купель для совершения таинства над младенцами.

Здание крещальни двухэтажное. На первом этаже расположены кабинеты для обучения и кладовые. Второй этаж оборудован двумя видами купели для совершения обряда.

### *Звонница*

Звонница предназначена для подвеса колоколов. Проектом предусмотрена колокольня башенного типа, являясь высотной доминантой всего православного комплекса.

### *Воскресная школа*

Воскресная школа предназначена для духовного наставления молодого поколения и прививания нравственных ценностей детям. В состав воскресной школы входят: образовательные кабинеты (5 классов); гардероб; библиотека; игровая комната для маленьких детей; актовый зал; творческие мастерские.

### *Церковная лавка*

Проектом предусмотрена церковная лавка – магазин церковной утвари. В состав церковной лавки входят помещения магазина, а также склад для хранения товаров.

### *Дом причта*

Церковно-причтовый дом, предназначенный для служебно-бытовых целей, включает следующие основные группы помещений: входную, административную, трапезную, отдыха, подсобную.

### *Гостиница*

При храме запроектирована гостиница на 20 номеров.

*Дом настоятеля церкви*

Согласно заданию на проектирование на территории комплекса предусмотрено размещение дома настоятеля церкви.

Предлагаемая композиционная идея храмового комплекса может быть использована в дальнейшем при разработке и детализации архитектурно-конструктивной части проекта, а также систем инженерного обеспечения и климатизации проектируемых зданий [5–10].

***Список литературы***

1. Ивина М.С. Объемно-планировочные решения современных православных приходских храмовых комплексов в условиях крупнейшего города // Современные проблемы науки и образования. – 2014. – №3. – С. 820.

2. Малахов С.А. Новые типологические задачи православного храма-комплекса в структуре современного поселения / С.А. Малахов, Е.А. Балабанова // Градостроительство и архитектура. – 2014. – №4 (17). – С. 25–28.

3. Благовидова Н.Г. Храмовый комплекс как средство социально-экологической компенсации // Academia. Архитектура и строительство. – 2012. – №3. – С. 92–99.

4. СП 31–103–99. Здания, сооружения и комплексы православных храмов.

5. Korniyenko S. Advanced Hygrothermal Performance of Building Component at Reconstruction of S. Radonezhskiy Temple in Volgograd // MATEC Web of Conferences. – 2016. – № 53 (01003).

6. Корниенко С.В. Повышение тепловой защиты при реконструкции храма Сергия Радонежского в Волгограде // Строительство уникальных зданий и сооружений. – 2014. – №5 (20). – С. 39–53.

7. Корниенко С.В. Инженерная оценка влажности наружных стен // Интернет-Вестник ВолгГАСУ. – 2015. – №1 (37). – С. 1–13.

8. Woroniak G. Effects of pollution reduction and energy consumption reduction in small churches in Drohiczyn community / G. Woroniak, J. Piotrowska-Woroniak // Energy and Buildings. – 2014. – №72. – Pp. 51–61.

9. Pitsch S. Ventilation system design for a church pipe organ using numerical simulation and on-site measurement / S. Pitsch, S. Holmberg, J. Angster // *Building and Environment*. – 2010. – №45 (12). – Pp. 2629–2643.

10. Turk A. Research, protection and restoration studies on the historical fabric of Isparta, using AyaBaniya Church as an example / A.Turk, M. Elif Celebi // *Building and Environment*. – 2006. – №41 (12). – Pp. 1867–1871.