

Автор:

Серова Марина Андреевна

магистрант

Научный руководитель

Серватинский Вячеслав Вячеславович

канд. экон. наук, доцент

Инженерно-строительный институт

ФГАОУ ВО «Сибирский федеральный университет»

г. Красноярск, Красноярский край

О ВОПРОСАХ СТРУКТУРИЗАЦИИ РЕГИОНАЛЬНЫХ ВОПРОСОВ УПРАВЛЕНИЯ СОЦИАЛЬНОЙ ИНФРАСТРУКТУРОЙ

***Аннотация:** в статье рассмотрен генезис понятия «социальная инфраструктура», классификация объектов социальной инфраструктуры, а также их роль в развитии региона. Определено текущее состояние объектов социальной инфраструктуры.*

***Ключевые слова:** социальная инфраструктура, объекты социальной инфраструктуры, классификация, статистика, прогнозирование.*

Термин инфраструктура вошел в научный лексикон в конце 40-х годов XX века и первоначально означал комплекс вспомогательных сооружений, обеспечивающих успешное взаимодействие различных родов войск. Но уже в 50-х годах ученые обратились к этому понятию для объяснения процессов экономической жизни. Одним из первых американский экономист П. Розенштейн-Родан определил инфраструктуру как совокупность условий, способствующих благоприятному развитию частного предпринимательства в основных отраслях экономики и удовлетворяющих потребности населения.

Постепенно данный термин стал широко использоваться при изучении экономической, а затем социальной жизни. Важным моментом в ее трактовке стало не просто материально-техническое ее воплощение, но и оценка людьми, населением ее качества, степени удовлетворения их потребностей.

Анализ генезиса идей о социальной инфраструктуре дает возможность утверждать, что этому аспекту жизнедеятельности людей и общества было уделено внимание задолго до обозначения самого явления в виде строгого понятия. Так, говоря о предпосылках становления и функционирования национального хозяйства, А. Смит постоянно выделял материальные условия, которые создавали возможность рациональной организации производства. О создании условий для жизнедеятельности ратовали утописты А. Сен-Симон, Ш. Фурье, а Р. Оуэн даже пытался воплотить в действительность идею об обеспечении культурно-бытовых потребностей людей.

Под социальной инфраструктурой целесообразно понимать совокупность территориальных функциональных систем, каждая из которых включает совокупность отраслей, производств и видов деятельности, обеспечивающих создание общих условий для развития материального производства, размещения и нормальной жизнедеятельности населения в каждом конкретном регионе.

Существует множество различных подходов к классификации объектов социальной инфраструктуры. В общем виде социальная инфраструктура делится на две части: социально-бытовую и социально-духовную.

Социально-бытовая инфраструктура состоит из таких частей, как торговля, общественное питание, жилищное и коммунальное хозяйство, бытовое обслуживание, пассажирский транспорт и связь по обслуживанию населения.

В структуре социально-духовной инфраструктуры выделяют: объекты культуры и искусства, здравоохранения, физического воспитания и спорта, охраны окружающей среды и т. п. Социальная инфраструктура имеет явную территориальную зависимость, так как она связана с обслуживанием человека, который должен быть обеспечен необходимыми условиями для физического и духовного развития.

Социальная инфраструктура может быть «линейная» и «точечная». Линейная социальная инфраструктура – это наличие сети железных дорог, автомагистралей, линий электропередач, связи и т. д. Точечная инфраструктура – это сами объекты: вузы, школы, театры, поликлиники, развлекательные центры

и т. д. Применять такую классификацию можно на разных уровнях организации общества.

Оригинальный подход к классификации социальной инфраструктуры предложен Д.А. Кривовой – по форме собственности. В предлагаемой классификации выделены объекты, характеризующиеся различной социальной ролью [2]:

- государственно-муниципальная инфраструктура;
- коммерческая инфраструктура;
- инфраструктура общественных организаций.

Наиболее распространенная классификация объектов социальной инфраструктуры – по отраслям, представлена на рисунке 1 [4].

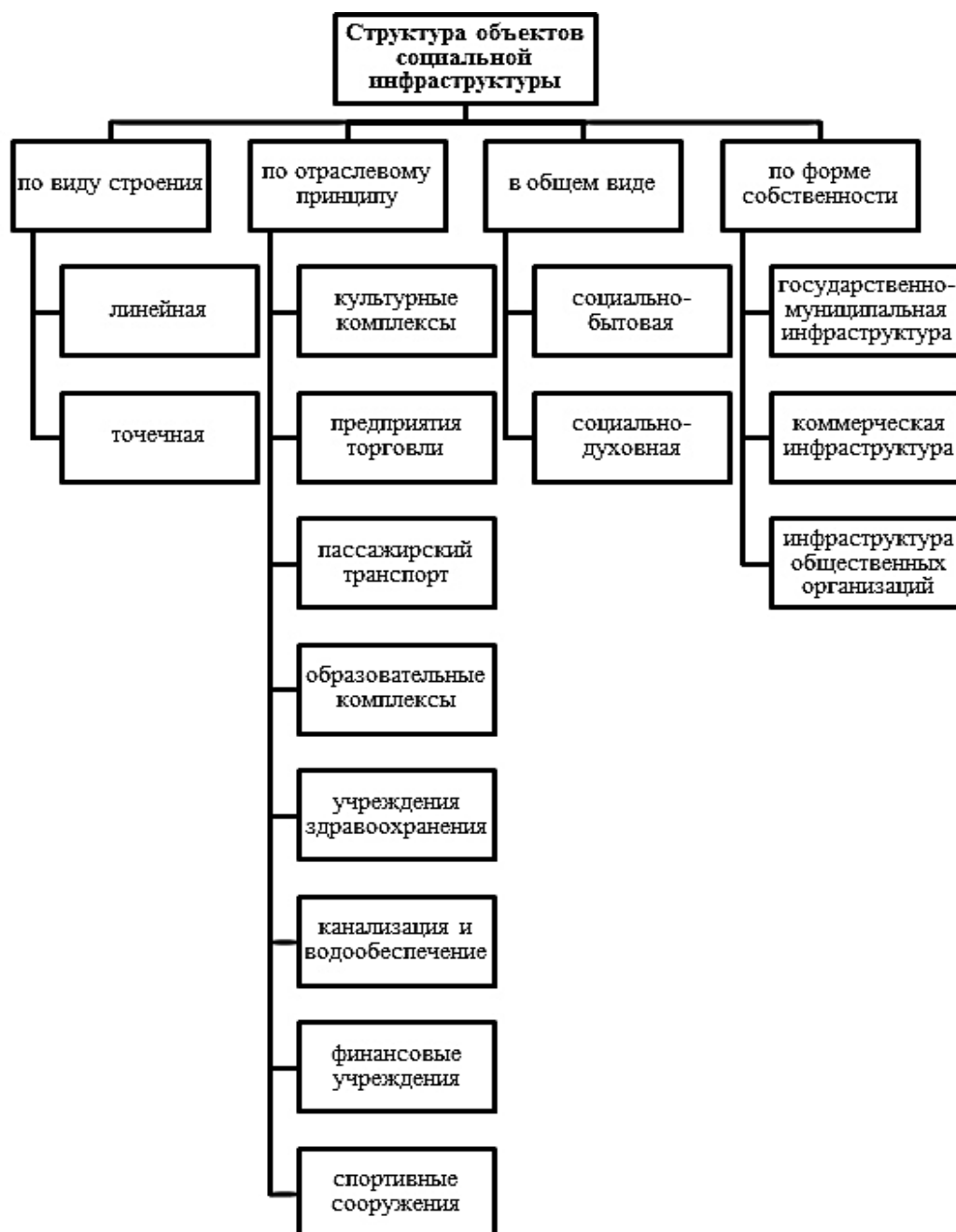


Рис. 1. Структура объектов социальной инфраструктуры по отраслям

Социальная инфраструктура играет важнейшую роль в народном хозяйстве любого российского региона. Рост уровня развития социальной инфраструктуры региона способствует закреплению трудовых ресурсов, сокращению текучести кадров. В связи с этим, она находится как бы на стыке двух крупнейших проблем: экономической – развитие и размещение производительных сил и социальной – повышение уровня и качества жизни населения.

При анализе существующего положения и структуры управления социальной инфраструктурой выявлены следующие основные проблемы:

- объекты социальной инфраструктуры в городах часто развиваются не организовано (хаотично), отсутствует комплексный подход в управлении ими;
- организации и предприятия социальной сферы в условиях стихийного рынка развиваются неоднородно (например, избыточное развитие предприятий торговли и недостаточное количество детских дошкольных учреждений), что препятствует устойчивому долгосрочному развитию инфраструктуры города;
- часто не соблюдается принцип «шаговой доступности» в размещении объектов социальной инфраструктуры. Объекты социальной инфраструктуры в стихии рынка размещаются на территории, которая наиболее выгодна с точки зрения получения прибыли, не учитывая потребности населения, особенно важно это для жителей отдаленных районов.

Источником финансирования социальной инфраструктуры в настоящее время являются государственный, региональный и местный бюджеты в соответствии со ст. 84–87 Бюджетного кодекса Российской Федерации №145-ФЗ от 14.07.1998 г.

На сегодняшний день региональные бюджеты не имеют возможности полностью обеспечивать финансирование объектов социальной инфраструктуры. При этом, государство обязано защищать интересы населения (особенно малоимущих слоев) и обеспечивать ему получение социальных услуг, поэтому полностью перейти на самофинансирование объекты социальной инфраструктуры регионов не могут. Более целесообразным представляется сосуществование комбинированных способов финансирования: государственной, муниципальной, ведомственной, частной.

Объекты инфраструктуры социального комплекса, с точки зрения инвестиционной привлекательности, не могут приносить в сложившейся экономической ситуации достаточно быстрой и высокой прибыли, т.е. они в большинстве своем не являются коммерчески выгодными и не относятся к числу привлекательных для инвесторов.

Эффективное управление социальной инфраструктурой возможно на основе комплексного использования ресурсов: административного, организационного, ресурса социального взаимодействия, нормативно-правового, экономического, информационного и социокультурного. Реализация таких действий в совокупности приведет к улучшению отдельных показателей уровня развития социальной инфраструктуры и повышению качества жизни населения региона в целом.

Список литературы

1. Проект Стратегии социально-экономического развития Красноярского края до 2030 года. Официальный портал Красноярского края [Электронный ресурс]. – Режим доступа: <http://www.krskstate.ru>
2. Кривова Д.А. Проблемы сбалансированности развития объектов социальной инфраструктуры / Д.А. Кривова // Вопросы политологии и социологии / Российская академия народного хозяйства и государственной службы при Президенте Российской Федерации. – М., 2013. – №1 (4). – С. 093–098.
3. Зверев А.В. Систематизация и классификация социальной инфраструктуры / А.В. Зверев // Terra Economicus – 2011. – Т. 9. – №2–2. – С. 39–42.