

Богданова Алина Евгеньевна

студентка

Дорофеева Вера Павловна

канд. ветеринар. наук, доцент

Институт ветеринарной медицины и биотехнологии

ФГБОУ ВО «Омский государственный аграрный

университет им. П.А. Столыпина»

г. Омск, Омская область

УЛЬТРАЗВУКОВАЯ ДИАГНОСТИКА ПАТОЛОГИЙ ПОДЖЕЛУДОЧНОЙ ЖЕЛЕЗЫ У МЕЛКИХ ДОМАШНИХ ЖИВОТНЫХ

***Аннотация:** в данной научной статье приведена типичная ультрасонографическая картина патологий поджелудочной железы у мелких домашних животных.*

***Ключевые слова:** ультрасонография, мелкие домашние животные, панкреатит, панкреонекроз, визуальная диагностика, патологии поджелудочной железы.*

В настоящее время методы визуальной диагностики широко применяются в мировой ветеринарной практике, так как при их проведении возможно провести обследование всех систем и органов незинвазивным и безболезненным способом, при этом получить наиболее точные сведения. Наиболее распространённым способом визуальной диагностики является ультрасонография.

Метод ультразвуковой диагностики помогает обнаружить патологии у животного на ранних стадиях, без проведения сложных операций и приступить к терапии. Прибор, посредством ультразвуковых волн, отражённых на границе сред в организме, анализирует полученную информацию и отображает её в виде движущейся картинки, что позволяет в реальном времени увидеть форму, размеры и структуру внутренних органов обследуемого.

Целью научной статьи является проведение и рассмотрение ультразвуковой диагностики поджелудочной железы у мелких домашних животных.

Для достижения поставленной цели перед нами были определены следующие задачи:

1. Проведение ультразвукового исследования.
2. Интерпретация полученных результатов.

Объектом для проведения исследований послужили клинические животные, принадлежащие частным владельцам города Омска, которые обращались за ветеринарной помощью в Университетскую ветеринарную клинику Омского ГАУ.

Также дополнительным материалом для проведения исследований послужили данные научной и учебной литературы.

Методами для проведения исследования являлись:

1. Ультразвуковое исследование проводилось на ультразвуковом аппарате «РАСКАН ЭТС-Д-05».

Результаты исследований

Патологии поджелудочной железы имеют широко распространённый характер у мелких домашних животных и занимают 20% от общего числа патологий желудочно – кишечного тракта по встречаемости. Зачастую это связано с нарушениями в кормлении, а, именно, с кормлением пищей с высоким содержанием жира и низким содержанием белка. Одним немаловажным аспектом является то, что патологии поджелудочной железы носят хронический характер, вследствие отсутствия ранней и точной диагностики, а, следовательно, ранней терапии.

Острый панкреатит представляет собой очень болезненное состояние, наиболее часто наблюдающееся у самок среднего возраста, отягощённых избыточным весом. Основными признаками острого панкреатита являются – летаргия, рвота, диарея, повышение температуры тела, острая боль [2].

Хронический панкреатит диагностировать сложнее – основные клинические признаки хронического панкреатита ассоциируются с патологией кишечника [2].

Опухоли поджелудочной железы представляют собой злокачественные аденокарциномы. Клинические признаки новообразований не специфические.

Исходя из выше упомянутого, можно сделать вывод, что ультразвуковая диагностика, наряду с лабораторными методами диагностики являются обязательными и неотъемлемыми.

При ультрасонографическом исследовании поджелудочной железы обращают внимание на следующие моменты:

- факт визуализации органа;
- качество визуализации органа;
- форму органа;
- контуры органа;
- границы и размеры органа;
- экоструктуру и эхогенность органа [1].

Отёчный острый панкреатит практически невозможно выявить при проведении ультразвуковой диагностики. В случаях же некротического острого панкреатита визуализируется неоднородная эхогенная поджелудочная железа, окружённая гиперэхогенным ободком (рис. 1) [1].

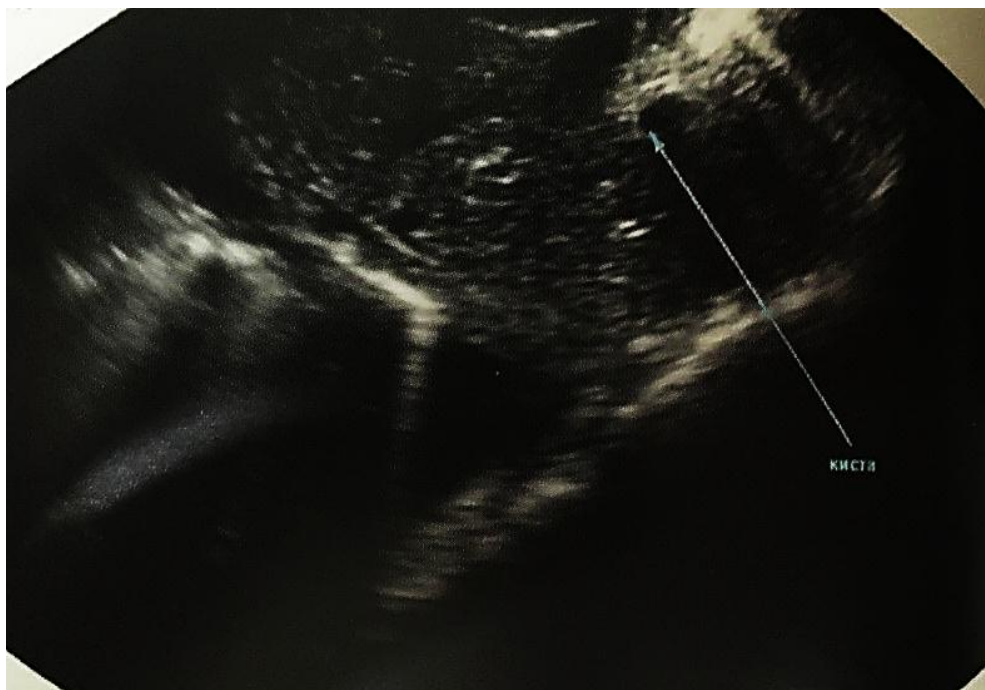


Рис. 1. Некротический панкреатит с наличием кисты
в тканях поджелудочной железы

Новообразования поджелудочной железы часто выявляются у животных с выраженной персистирующей гипогликемией [2].



Рис. 2. Киста поджелудочной железы



Рис. 3. Псевдокиста поджелудочной железы

Список литературы

1. Бушарова Е.В. Основы применения ультразвуковой диагностики у мелких домашних животных. – М.: НОУДО Институт Ветеринарной Биологии, 2008. – 99 с.

2. Шабанов А.М. Ультразвуковая диагностика болезней мелких домашних животных / А.М. Шабанов, А.И. Зорина, А.А. Ткачев-Кузьмин. – М.: КолосС, 2005. – 138 с.