

**Фатина Мария Львовна**

аспирант

ФГБНУ «Институт педагогики,  
психологии и социальных проблем»

г. Казань, Республика Татарстан

## **СИСТЕМА ПСИХОЛОГИЧЕСКОГО СОПРОВОЖДЕНИЯ СКЛОННЫХ К ПСИХОЛОГИЧЕСКОМУ НАСИЛИЮ ЛИЧНОСТЕЙ В ПРОЦЕССЕ ОБРАЗОВАНИЯ**

***Аннотация:** актуальность темы исследования обусловлена, с одной стороны, учащением актов психологического насилия в образовательной среде, а с другой – усилением внимания общества к этой проблеме. Статья посвящена попытке на основе теоретических и эмпирических исследований построить систему психологического сопровождения лиц, склонных к психологическому насилию, в процессе образования, определить ее подсистемы и представить основные направления деятельности психологов по снижению уровня склонности к психологическому насилию у участников образовательного процесса. В статье даны практические рекомендации по снижению уровня склонности к психологическому насилию у участников образовательного процесса.*

***Ключевые слова:** психологическое сопровождение, образовательный процесс, склонность к психологическому насилию, диагностика, профилактика, коррекция.*

На современном этапе развития российского образования приоритетными становятся проблемы, решение которых требует создания эффективной системы психологического сопровождения всех участников образовательного процесса на любом его этапе. Приоритетными задачами современного образования становятся не только получение знаний, освоение умений и закрепление навыков будущей профессиональной деятельности учащимися и соответствующее нормам выполнение преподавателями своих профессиональных обязанностей. Важным становится обеспечение их безопасности, сохранение психологического и

физического здоровья, благополучия и формирование условий для их самореализации и социализации. Психологическое сопровождение участников образовательного процесса должно быть нацелено на решение этих задач [3].

Одним из факторов, препятствующих достижению поставленных задач, является склонность к психологическому насилию, которая выявляется как у учащихся (подростков и молодежи), так и у преподавателей. В ходе эмпирического исследования факторов склонности к психологическому насилию нами были получены следующие результаты:

– высокая прямая вербальная агрессия была выявлена у 42,8% подростков, высокая косвенная вербальная агрессия – 14,2%. Высокая косвенная физическая агрессия была выявлена также у 14,2% подростков;

– в области социально-психологической адаптации высокая склонность к доминированию была выявлена у 32,8% опрошенных, а высокий уровень неприятия других, негативного отношения к ним – у 46,4%;

– высокая эгоистическая направленность личности в мотивационно-потребностной сфере была установлена у 35,7% подростков, а высокая направленность на власть – у 28,6%;

– высокая склонность к манипулированию была отмечена у 21,1% подростков;

– среди индивидуально-психологических особенностей высокий уровень ригидности был установлен у 45,3% подростков, высокий уровень тревожности – у 39,3%, а высокий уровень экстраверсии – у 21,4%;

– высокая склонность к несоблюдению норм и правил была выявлена у 43,7% подростков, принявших участие в исследовании.

Как показало эмпирическое исследование, выявленные на основе теоретического анализа факторы, связанные со склонностью к психологическому насилию у подростков, имеют достаточно высокую степень выраженности, что актуализирует дальнейшее изучение данной проблемы.

Склонность к психологическому насилию является социально-психологическим феноменом [2], в связи с этим система психологического сопровождения

должна решать задачи, связанные, в том числе, и со снижением склонности к психологическому насилию у участников образовательного процесса.

Анализ научной литературы показал, что психологическое сопровождение имеет большое разнообразие видов и форм, которые различаются по направленности, предмету и объекту: сопровождение родительства; сопровождение ребенка (одаренного, генеративного, с трудностями в обучении, в критической ситуации и т. д.); сопровождение педагога в процессе учебно-воспитательной деятельности; сопровождение детско-родительских отношений и т. д. Кроме того, проблема сопровождения в образовании рассматривается и как стратегия развития личности, и как тактика реализации ее индивидуального потенциала [4].

Психологическое сопровождение образовательного процесса – это система профессиональной деятельности психолога по созданию социально-психологических условий для полноценного проживания конкретного этапа формирования и развития личности, ее успешного обучения, которая охватывает всех субъектов воспитательно-образовательного процесса в образовательной организации. Основными принципами психологического сопровождения личности в условиях жизнедеятельности в образовательной организации являются: рекомендательный характер советов сопровождающего; приоритет интересов сопровождаемого, «на стороне личности», непрерывность сопровождения, комплексный подход, стремление к автономизации [1].

Проблема психологического насилия в современной отечественной психологической науке является недостаточно изученной. На основе анализа психолого-педагогической литературы мы пришли к выводу, что психологическое насилие – это социально-психологическое воздействие, принуждающее другого человека к поступкам и поведению, которые не входили в его намерения; нарушающее индивидуальные границы личности, осуществляемое без информированного согласия и без обеспечения социальной и психологической безопасности индивида, а также всех законных прав; приводящее к социальному, психологическому, физическому или материальному вреду [5]. Мы предлагаем следующее определение данного феномена: психологическое насилие в социальной

среде имеет своей целью осознанное принуждение объекта психологического насилия (с использованием как косвенного, так и физического воздействия) мыслить и действовать так, как того желает субъект психологического насилия, ради достижения этим субъектом собственных целей и получения той или иной психологической, моральной или материальной выгоды. При этом интересы, цели, желания и благо в целом объекта психологического насилия субъектом не учитываются.

Система психологическое сопровождение лиц со склонностью к психологическому насилию (рисунок 1) состоит из следующих подсистем:

1) первичная диагностика, целью которой является выявление уровня склонности к психологическому насилию и факторов, способствующих ее усилению. Она осуществляется на физиологическом, психологическом и социальном уровнях функционирования личности. Выявляются нарушения в когнитивной сфере, психических состояниях, эмоциональной, коммуникационной, мотивационной сферах, ценностных ориентациях, сферах детско-родительских и межличностных отношений, поведенческой сфере, а также дефекты социально-психологической адаптации и социализации личности;

2) а) профилактика для лиц с низким и средним уровнем склонности к психологическому насилию, в процессе которой с учетом выявленных на предыдущем этапе мишеней осуществляется социально-психологическое воздействие с целью минимизации влияния выявленных факторов и недопущению формирования устойчивой направленности личности на психологическое насилие в межличностном взаимодействии;

б) коррекция выявленных нарушений в вышеперечисленных сферах функционирования личности у лиц с высоким уровнем склонности к психологическому насилию с целью минимизации ее проявлений и недопущению ее перерастания в психолого-поведенческую патологию;

3) повторная диагностика, в результате которой, если она показывает позитивную динамику в нормализации тех сфер личностного развития, нарушения в которых влияют на склонность к психологическому насилию, и снижение

склонности к нему, то психологическое сопровождение переводится в режим работы с лицами, не склонными к психологическому насилию (обычными людьми). А если в результате повторной диагностики не наблюдается положительных сдвигов или они незначительны, то необходимо выработать комплексную стратегию дальнейшей работы психолога со слабо поддающимися профилактике или коррекции личностями со склонностью к психологическому насилию и осуществлять в соответствии с ней их психологическое сопровождение.

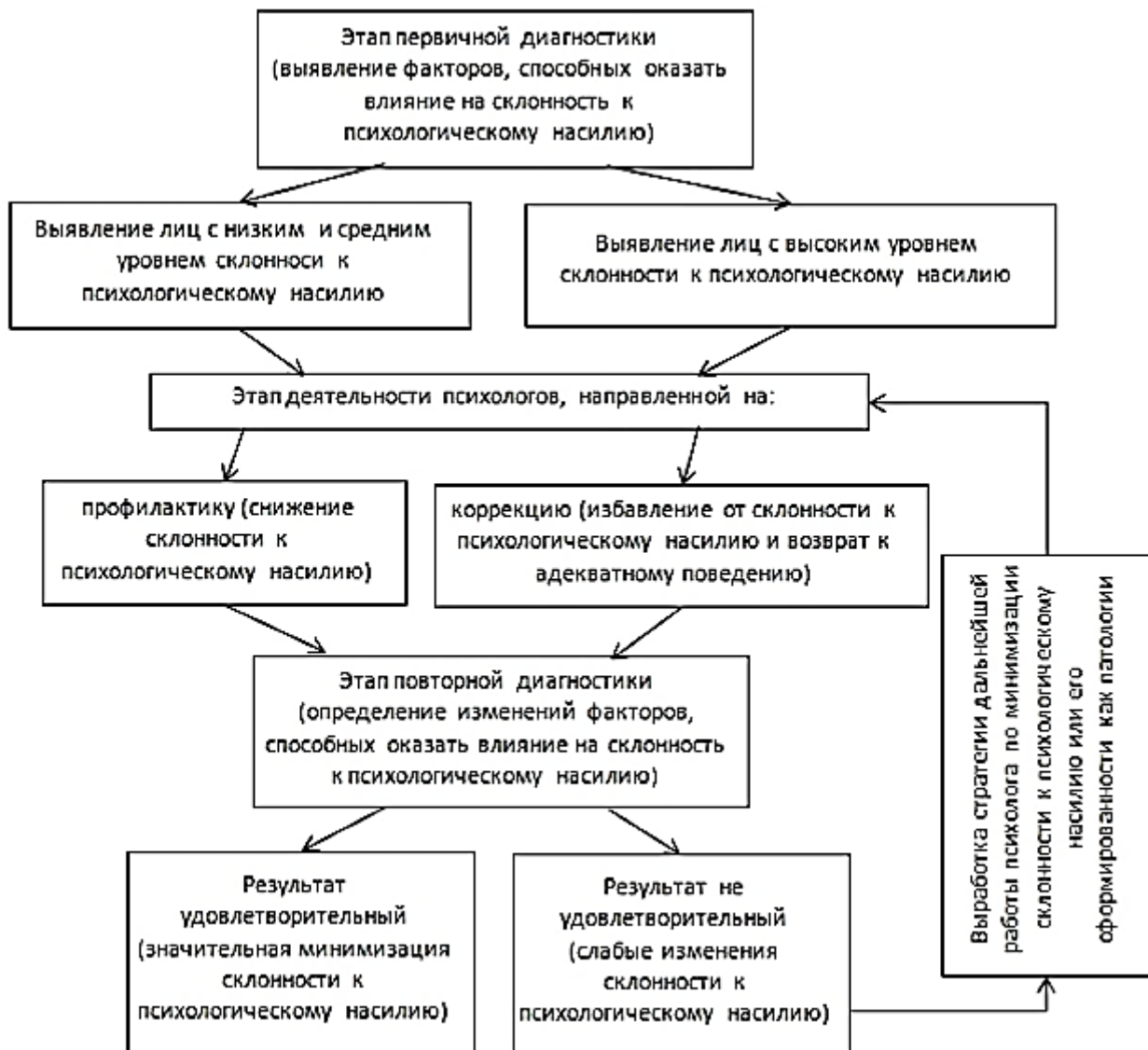


Рис. 1. Система психологического сопровождения лиц со склонностью к психологическому насилию в образовательном процессе.

Таким образом, психологическое сопровождение лиц со склонностью к психологическому насилию должно быть направлено на снижение уровня склонности к его проявлениям и заключаться в следующем:

- необходимо проводить своевременную комплексную диагностику склонности к психологическому насилию у всех участников образовательного процесса;

- при разработке профилактических программ, направленных на профилактику склонности к психологическому насилию у участников образовательного процесса, необходимо учитывать их социально-психологические особенности;

- профилактические программы должны быть направлены на формирование у участников образовательного процесса адекватной позитивной самооценки, повышение уверенности в себе, снижение депрессивных проявлений, умение управлять своими эмоциями, настроением, адекватно воспринимать возникающие проблемы и находить способы их решения, толерантности в межличностном взаимодействии;

- важно проводить психологические мероприятия, направленные на снижение уровня тревожности, формирование умения самостоятельно вырабатывать свою точку зрения по тому или иному вопросу, развитие самоконтроля, повышение стрессоустойчивости;

- необходимо проводить социально-психологические мероприятия с целью повышения у участников образовательного процесса адаптационного потенциала как к условиям образовательной организации, так и к социальным условиям в целом;

- как социально-психологические мероприятия, так и учебная и внеучебная деятельность должна способствовать формированию у участников образовательного процесса целостной системы ценностных ориентаций, чтобы декларируемые ценности соответствовали ценностям, проявляемым в повседневном поведении, что будет способствовать формированию конгруэнтности и снижению уровня склонности к психологическому насилию.

**Список литературы**

1) Джумадилова А.К. Психологическое сопровождение образовательного процесса [Текст] / А.К. Джумадилова, К.И. Скабекова, Л.Е. Касымова // Материалы IV Международной научно-практической конференции на основе интернет-форума «Психологическое сопровождение образования: теория и практика». (Йошкар-Ола, 2013).

2) Ильин Е.П. Насилие как психологический феномен [Текст] // Universum: Вестник Герценовского университета. – 2013. – №1. – С. 167–174.

3) Система психологического сопровождения образовательного процесса в условиях введения ФГОС [Текст] / Сост. Возняк И.В., Узянова И.М., Лебедева С.В. – Волгоград: Учитель, 2015. – 236 с.

4) Хусаинова С.В. Индивидуальность в аспекте детско-родительских отношений [Текст] // Ученые записки ИСГЗ. – 2012. – №1 (10). – С. 168–173.

5) Чеверикина Е.А. Психологическое манипулирование, психологическое насилие, психотерроризм в образовательной среде: к вопросу об определении понятий [Текст] / Е.А. Чеверикина, М.Л. Фатина // Матрица научного познания. – 2017. – №1–2. – С. 89–101.