

Министерство образования и науки Российской Федерации
ФГБОУ ВО «Омский государственный технический университет»

**Е.В. Кулагина, М.А. Грицай,
И.Е. Карасев, О.В. Лукина, Б.К. Смагулов**

**МЕТОДЫ ИНИЦИИРОВАНИЯ
И МОДЕЛЬ РАЗВИТИЯ АГРО-ТУРИСТСКО-
РЕКРЕАЦИОННОГО КОМПЛЕКСА РЕГИОНА
(НА ПРИМЕРЕ ОМСКОЙ ОБЛАСТИ)**

Коллективная монография

Чебоксары 2017

УДК 338.48
ББК 65.433
К90

Авторы:

Е.В. Кулагина (введение, п. 1.1, 1.2, 3.1, 3.3, 3.4, 3.5, заключение),
М.А. Грицай (п. 2.1), **И.Е. Карасев** (п. 3.2),
О.В. Лукина (п. 2.2), **Б.К. Смагулов** (п. 1.3, 2.3)

Рецензенты:

Савостьянов Сергей Васильевич, кандидат технических наук,
генеральный директор ООО «Евразия-Тур»,
Митрофанова Марина Юрьевна, кандидат экономических наук,
доцент ФГБОУ ВО «Чувашский государственный
университет им. И.Н. Ульянова»

К90 Методы инициирования и модель развития агро-туристско-рекреационного комплекса региона (на примере Омской области) : монография / Е. В. Кулагина [и др.]. – Чебоксары: ЦНС «Интерактив плюс», 2017. – 124 с.

ISBN 978-5-6040397-9-3

Монография посвящена актуальной проблеме развития сельского туризма на основе формирования регионального агро-туристско-рекреационного комплекса. В работе представлен теоретический анализ проблемы и показаны подходы к ее решению. На основе изучения производительности сельскохозяйственных организаций, инфраструктурных объектов и туристских ресурсов муниципальных образований определены территории локализации и разработана системная модель агро-туристско-рекреационного комплекса Омской области, определены методы инициирования процесса его формирования и индикаторы развития.

Книга предназначена для менеджеров регионального туризма, работников муниципальных учреждений культуры, преподавателей, студентов туристских направлений, специалистов, интересующихся вопросами развития сельского туризма.

Исследование выполнено за счет средств областного бюджета Омской области и гранта Российского фонда Фундаментальных исследований (проект № 17-12-55002).

ISBN 978-5-6040397-9-3

© Кулагина Е.В., Грицай М.А.,
Карасев И.Е., Лукина О.В.,
Смагулов Б.К., 2017

DOI 10.21661/a-539
DOI 10.21661/r-467320

© Центр научного сотрудничества
«Интерактив плюс», 2017

ОГЛАВЛЕНИЕ

Введение.....	4
Глава 1. Теоретико-практические основы развития агро-туризма как современного социально-экономического феномена	9
1.1. Анализ дефиниций «сельский туризм», виды и формы его развития в отечественной и зарубежной практике	9
1.2. Агротуристский рекреационный комплекс как интеграционное образование предприятий сельского хозяйства и туристской индустрии	14
1.3. Методы и механизмы регулирования качества туристских услуг в сфере агротуризма	22
Выводы.....	28
Глава 2. Состояние развития агротуризма в Омском регионе.....	29
2.1. Анализ производственных показателей сельских территорий Омской области.....	30
2.2. Гостиничная инфраструктура сельских территорий	36
2.3. Нормативно-правовые и программные механизмы развития туризма в Омской области.....	40
Выводы.....	49
Глава 3. Моделирование агро-туристского регионального комплекса Омской области.....	50
3.1. Показатели развития туристской отрасли и определение территориальной локализации регионального АТРК.....	50
3.2. Рекреационные ресурсы туристских территорий муниципальных образований Омской области.....	66
3.3. Системная модель регионального агро-туристско-рекреационного комплекса.....	80
3.4. Методы инициирования развития агро-туристско-рекреационного комплекса	84
3.5. Индикаторы социально-экономической эффективности агро-туристского рекреационного комплекса	91
Выводы.....	94
Заключение	96
Список литературы	101
Приложение «Показатели туристской инфраструктуры экономических районов Омской области».....	111

ВВЕДЕНИЕ

Изменения в российской экономике, трансформация международных связей отразилась и на отечественной туристской отрасли. В частности, наблюдается острая необходимость освоения туристского потенциала, развития внутреннего и въездного туризма.

Диверсификация процессных явлений туристской отрасли в разные экономические и социальные сферы региона наблюдается уже на протяжении нескольких десятилетий. В последнее время усиливается туристский интерес к посещению сельской местности. По результатам исследований аналитиков ВТО сельский туризм входит в пятерку лидеров стратегических направлений развития мирового туризма. В нашей стране наметилась тенденция выделения сельского туризма в самостоятельный сегмент рынка.

Развитие сельского туризма способствует нивелированию деградации земельных и водных ресурсов, созданию дополнительных рабочих мест, формированию спроса на местные товары и услуги, привлечение инвестиций и пр.

Сельский туризм в нашей стране не получил пока должной популярности и носит локальный характер, ограничиваясь в большинстве случаев формой малого семейного бизнеса (предоставление туристских услуг на базе гостевых домов, расположенных в сельской местности, погружение туристов в сельский быт).

Омская область является промышленным регионом с развитым сельским хозяйством. Согласно экологическому паспорту территории Омской области площадь сельскохозяйственных территорий составляет 57% в общей структуре земель Омской области.

Наличие экономических, территориальных, правовых и социальных предпосылок для межотраслевого взаимодействия предприятий агропромышленного хозяйства и туристско-рекреационной сферы региона актуализирует необходимость проведения научного исследования, направленного на разработку методов инициирования, в том числе идентификации, и моделей развития межотраслевого взаимодействия на основе агротуристских рекреационных комплексов применительно к типовому промышленному региону с развитым сельским хозяйством.

Проблема межотраслевого взаимодействия в развитии национальной, региональной, отраслевой экономики (в том числе в сфере

туризма) находит широкое освещение в отечественной и мировой науке.

История интеграции субъектов рынка, их роль в мировой экономике раскрыта в трудах А.Ю. Александровой, Б. Батуевой, И. Дежиной, М. Портера, М. Коноваловой и др.

Важность планирования и территориальной концентрации производства впервые была изложена в трудах ученых немецкой экономической школы (И. фон Тюнен, А. Вебер и др.). Среди отечественных исследователей пионерами в области формирования и развития территориально-производственных комплексов являются Н.Н. Колосовский, Н.Н. Баранский, М. Бандман.

Анализируя практический опыт формирования и развития экономических коопераций, следует отметить, что объединение предприятий чаще происходит внутри определенной отрасли, в соответствии с цепочкой производства продукции. Появление межотраслевых объединений, не связанных традиционной последовательностью производственных процессов, для агропромышленного комплекса и туристской сферы является весьма новым, но перспективным явлением.

В трудах В.А. Кундиус, В.С. Боголюбова, А.В. Здорова и других исследователей показана актуальность и тенденции развития агротуризма, его экономическая роль в усилении устойчивости сельских территорий. Н.А. Беловой предложены методы регулирования межотраслевых агрокомплексов рекреационной направленности.

Согласно исследованиям А.О. Аюшеевой в ближайшей перспективе агропромышленный комплекс может стать одним из ключевых элементов по сути любой территориальной экономической системы и выступать в качестве основы большей части экономических процессов. И в этой связи создание механизмов сопряжения бизнес-процессов аграрного хозяйства и туристской отрасли может являться весьма перспективной и своевременной задачей. Кооперационные процессы межотраслевого взаимодействия сельского хозяйства и туристской сферы не являются самоцелью, а выступают в качестве инструментов долгосрочного прогрессивного устойчивого развития территорий.

Методологическая основа исследования: основные положения теории экономического пространства (У. Айзард, Л.Б. Вардомский, О.Г. Дмитриев, П. Кругман, Г.Д. Костинский, Е.Е. Лейзерович,

В. Лаунхардт, С.И. Паринаова, Ф. Перрокса, М. Портера, Х.Р. Ласуэн); научные принципы системного, синергетического (В.С. Ильин, И. Пригожин, Г. Спенсер, Г. Штилер, Г. Хаккен); воспроизводственный подход (А.С. Маршалова, А.С. Новоселов, М.В. Рутгайзер, Р.И. Шнипер); теория моделирования (В.М. Зацiorский); теоретические положения социально-экономического анализа (В.В. Ковалева, М.В. Мельник, М.Н. Крейнин, Н.П. Любушина, Е.В. Негашева, А.Д. Шеремета, Д.А. Ендовицкий, А.Д. Шеремет); теоретико-методологические основания организации рационального использования рекреационно-туристского потенциала (О.В. Алексеева, Н.В. Анчукова, С.А. Арутюнян, А.А. Забегаева, А.А. Никифорова, Н.И. Панов, З.Ю. Тенова, З.Н. Теунаева), методы практического использования туристско-рекреационных ресурсов (А.А. Баканова, Н.В. Белова, В.С. Боголюбов, О.В. Власенко, Т.В. Власюк, Е.Б. Казьмина, Н.В. Колесникова, Д.Л. Лыжкин); методы управления воспроизводственным процессом регионального агропромышленного комплекса в контексте теории устойчивого развития территории (М. Баканов, Л. Белых, В. Трошев, Э. Коротков, В. Радаев, А. Шеремет и др.).

Опыт создания агро-туристско-рекреационных комплексов не получил должного распространения по причине имеющегося ряда противоречий в современной теории и практике процессов интеграции бизнеса и формирования производственных коопераций, в частности, между:

1. Объективной необходимостью развития агро-туристско-рекреационных комплексов как инструмента эффективного управления сельской туристской территорией и недостаточной разработанностью научно-методических основ формирования АТРК, предусматривающих учет туристско-ресурсных спецификаций региона и возможности интеграции сельских предприятий и организаций туристской отрасли.

2. Наличием разнообразных туристско-рекреационных ресурсов сельской местности и недостаточной обоснованностью комплексного подхода к рациональному освоению региональных сельских туристских территорий.

3. Усилением политики в области туризма, повышением туристского интереса к сельским природным объектам и культурным достопримечательностям и наличием низкой конкурентной позиции

туристских продуктов по линии сельского туризма отдельных регионов.

4. Высокой значимостью туризма как средства рекреации здоровья и трудовых сил и наличием обобщенных сведений формирования агро-туристско-рекреационного комплекса.

Омская область имеет географические, социально-экономические и историко-культурные предпосылки для развития сельского туризма. И в этой связи реализация идеи моделирования регионального агро-туристско-рекреационного комплекса является своевременной необходимостью и перспективной стратегической задачей.

Объектом исследования являются процессы пространственной интеграции сельских предприятий и субъектов туристской отрасли, деятельность по формированию регионального агро-туристско-рекреационного комплекса и определению индикаторов его развития.

Предметом исследования являются методы инициирования и развития сельского туризма, экономические отношения в процессе организации туристско-рекреационной деятельности.

Цель научного исследования состоит в разработке и уточнении ряда теоретических, методических положений по формированию регионального агро-туристско-рекреационного комплекса.

Для достижения поставленной цели предполагалось решение следующих задач:

1. Провести анализ состояния туристских инфраструктурных объектов, туристско-рекреационных ресурсов муниципальных районов Омской области.

2. Разработать модель агро-туристско-рекреационного комплекса, определить методы инициирования процессов его формирования.

3. Обосновать модели и формы сельского туризма, приемлемые для регионального агро-туристско-рекреационного комплекса Омской области.

4. Определить индикаторы развития агро-туристско-рекреационного комплекса Омской области.

Методы исследования: анализ и синтез научной литературы, источников официальной статистики; метод экономической группировки сводки; нормативный и аналоговый метод, методы математической статистики, метод моделирования.

Научная новизна работы заключается в развитии теоретических основ организации и развития сельского туризма и в дополнении комплексного подхода к моделированию регионального агро-туристско-рекреационного комплекса.

Полученные результаты могут быть использованы при дополнении стратегии развития регионального туризма в Омской области; при разработке программ межотраслевого взаимодействия; в практике работы муниципальных образований.

Деятельность АТРК может способствовать выравниванию соотношения между туристскими импортом и экспортом в регионе; увеличению доли туристских услуг в валовом региональном продукте; росту налоговых поступлений от оказания туристских услуг.

Над монографией работал коллектив авторов:

Кулагина Евгения Викторовна – канд. пед. наук, доцент, зав. кафедрой туризма, гостиничного и ресторанного бизнеса, чл.-корр. Петровской академии наук и искусств; автор более 90 учебно-методических и научных трудов, посвященных проблеме развития регионального туризма, применение кластерного подхода к развитию туристской отрасли (введение, п. 1.1, 1.2, 3.1, 3.3, 3.4, 3.5, заключение).

Грицай Мария Александровна – канд. экон. наук, доцент; автор более 80 учебно-методических и научных трудов; направление научных исследований – маркетинг и менеджмент в сфере туристской и гостиничной деятельности; методы стимулирования кластерных инициатив (п. 2.1).

Карасев Игорь Евгеньевич – канд. филол. наук, доцент, автор 76 учебно-методических и научных трудов; сфера научных интересов – природные, культурно-исторические, этнические туристские ресурсы Омской области (п. 3.2).

Лукина Ольга Викторовна – канд. техн. наук, доцент, автор более 60 учебных и научных трудов; сфера научных интересов – современные технологии автоматизации гостиниц (п. 2.2).

Смагулов Болат Кудайбергенович – канд. ист. наук, доцент, автор 63 учебно-методических и научных трудов; интересуется проблемами законодательного и нормативного обеспечения туристской деятельности, качества организации туристского обслуживания (п. 1.3, 2.3).

ГЛАВА 1. ТЕОРЕТИКО-ПРАКТИЧЕСКИЕ ОСНОВЫ РАЗВИТИЯ АГРОТУРИЗМА КАК СОВРЕМЕННОГО СОЦИАЛЬНО- ЭКОНОМИЧЕСКОГО ФЕНОМЕНА

В настоящее время туризм считается самой всеобъемлющей сервисной отраслью мира, которая имеет и особое место в экономической, культурной, социальной и политической сферах. Изменения в отношении распространенности урбанизации, крупных городов, городских загрязнений окружающей среды и увеличение свободного времени привело к расширению сельского туризма. В перспективе ближайших лет сельский туризм рассматривался как инструмент развития сельских районов.

Первоначально сельский туризм определяли как туристские путешествия, организуемые в сельской местности. Однако со временем обратили внимание, что данное определение сельского туризма не отражает всей его сложности форм и мультипликативных эффектов, возникающих в смежных отраслях и производствах сельской местности.

Исследователи в области устойчивого развития сельских территорий обратили внимание на положительные социально-экономические последствия сельского туризма [1–5]. Первые научные исследования в области сельского туризма стали проводиться с 1980 г. прошлого столетия. Проведем хронологический анализ дефиниций сельского туризма.

1.1. АНАЛИЗ ДЕФИНИЦИЙ «СЕЛЬСКИЙ ТУРИЗМ», ВИДЫ И ФОРМЫ ЕГО РАЗВИТИЯ В ОТЕЧЕСТВЕННОЙ И ЗАРУБЕЖНОЙ ПРАКТИКЕ

Г. Грольфо дал простое определение сельскому туризму. Он рассматривал сельский туризм как концепцию, которая включает в себя всю туристскую деятельность, происходящую в сельской местности [6].

С. Пейдж и Д. Джейц раскрыли смысловое значение агротуризма через ряд особенностей, таких как локализация в сельской местности, функционирование через механизмы малых предприятий, использование в туристских целях культурного и природного

потенциала сельской местности, небольшие по численности туристские потоки [7].

Ряд иностранных исследователей сходятся во мнении, что сельский туризм – это экономическая деятельность, реализуемая в сельских районах и включающая деятельность средств размещения, предприятий общественного питания, культурно-развлекательного сектора и пр. [8, с. 180].

Сельский туризм – это туристская деятельность, осуществляемая и управляемая местными сельскими жителями, основанная на природном потенциале [9].

Широкую распространенность получила «цветовая идентичность» разных видов туризма. Например, «белый туризм» включает зимние виды туризма, «синий туризм» – морские и речные путешествия, «туризм огней» – поездки с целью посещения городов с высокой туристской аттрактивностью; в этом контексте сельский туризм получил название «зеленый туризм».

В ряде определений сельского туризма внимание исследователей фокусируется на предпринимательском аспекте и рассматривается как коммерческая деятельность, реализуемая при участии сельских жителей и направленная на формирование и продвижение туристского продукта, включающего услуги средств размещения, предприятий общественного питания, транспорта, организаций культурно-досуговой деятельности [10; 11]. В контексте данного определения сельское хозяйство, культурный потенциал и природные ресурсы становятся составляющими туристского продукта. При этом сельский туризм включает рынки [12–14]:

- агротуризма, основанного на посещении агроферм и сельских хозяйств с целью участия ведения агрохозяйства и участия в сельском труде. Доля агротуристов в общей структуре сельского туристского потока по оценкам специалистов небольшая и составляет 3–5%;

- природного сельского туризма, включающего отдых на природе сельской местности, приобщение к быту сельчан. Поставщиками услуг для этой формы сельского туризма могут быть люди, вовлеченные в сельскохозяйственные виды деятельности, производители несельскохозяйственной продукции и услуг, охраняемые автостоянки, прокат велосипедов, изготовление сувенирной продукции и пр.;

– агрообразовательный сельский туризм – включает различные формы образовательных занятий по местной кухне, знакомство с историческими и культурными достопримечательностями, по искусству и сельским ремеслам;

– экотуризма, предполагающего проживание в экологически чистых природных районах, в средствах размещения гостиничного типа, функционирующих по принципу замкнутого цикла утилизации и переработки продуктов деятельности, с целью минимизации производственной антропогенной нагрузки на экосистему территории.

В документах Всемирной туристской организации сельский туризм рассматривают как форму туризма, которая включает любую туристическую деятельность в сельской местности, организованную местными жителями, используя местные туристические ресурсы (природные, культурные, исторические), туристические объекты и сооружения, в том числе агротуристические фермы, гостевые дома [15].

В работах отечественных ученых также приводятся разные точки зрения в определении сельского туризма.

Н. Мозгунов определяет сельский туризм как качественно новое направление туристической деятельности, включающей конкретный спектр услуг – сдачу жилья в наем, предоставление полного или частичного пансиона, наличие развлекательных услуг, показ этнических традиций [16].

Е.Б. Казьмина понимает под сельским туризмом «...вид деятельности, связанный с организацией целенаправленных путешествий в сельские местности, предполагающий формирование и предоставление туристам комплексного туристского продукта (проживание, питание, экскурсионное обслуживание, организацию досуга), отражающего и сохраняющего природную и национальную самобытность регионов и обеспечивающего экономические выгоды для принимающих сообществ посредством создания рабочих мест и возможностей дохода для местного населения» [17, с. 20].

А.А. Здоров характеризует агротуризм как сопутствующую отрасль сельского хозяйства, обеспечивающую занятость сельского населения и привлеченного контингента для увеличения объемов основного производства и личных доходов граждан с элементами

отдыха и рекреации. Автор данного определения на основе анализа объемов выпускаемой сельской продукции и числа средств размещения сельских туристов приводит различия между агро- и сельским туризмом. При этом выделены три этапа развития аграрного туризма в России: первый этап характеризуется организацией малого семейного бизнеса; второй – реконструкцией и строением агротуристского бизнеса и третий этап – создание единого агротуристского комплекса на базе кооперирования агропроизводства и туристских предприятий [18].

М.А. Воробчук агротуризм определяет как путешествия в места с относительно не тронутой природой и не нарушенными экосистемами этнокультурными комплексами, обеспечивающими непосредственный вклад в решение проблем сельского поселения. В данном определении туризм представлен, с одной стороны, как природоориентированный продукт на рынке туристских услуг, с другой – как инструмент устойчивого развития сельской территории. Автор данного определения отмечает, что агротуризм можно выделить как специфический рыночный сегмент и как набор методов и принципов развития и управления определённого региона. Агротуризм следует рассматривать и как способ уменьшения социальной напряженности, снижения уровня бедности сельского населения. Поэтому для агротуризма характерны две основные функции: рекреационная и экономическая [19].

А.С. Кусков и Ю.А. Джелодян сельский туризм понимают как отдых горожан в сельской местности в гостевых домах, созданных сельской семьей на основе собственного жилого дома и приусадебного участка или на земельном участке, отведенном под фермерское хозяйство [20].

Л.В. Ефремов в определении сельского туризма подчеркивает, что это отдых за пределами городской черты на территории с низкой плотностью населения [21].

А.П. Иощенко считает, что сельский туризм следует рассматривать как набор услуг, предоставляемых туристу при проживании в сельском доме [22].

О. Власенко определяет агротуризм как экономические отношения трех субъектов: туристских фирм, хозяйствующих субъектов сельской местности и туриста. При этом отмечается специфическая

особенность агротуризма, заключающаяся в необходимости использования ресурсов подсобных хозяйств при реализации туристских услуг [23].

Всемирная туристская организация выделяет сельский туризм в самостоятельный сегмент туристского рынка, отличительной чертой которого является рекреационная деятельность, организуемая на природе в сельской местности и на особо охраняемых природных территориях.

М. Турковский понимает агротуризм как одну из форм каникулярного отдыха, осуществляемую с использованием природных ресурсов, хозяйственных построек и при участии труда сельского населения [24].

Е.Б. Казьмина, изучая развитие услуг сельского туризма в российских регионах, приходит к заключению о том, что агротуризм относится к социально ориентированным видам туризма и для него характерны следующие особенности [25]:

- путешествие в составе малых туристских групп или индивидуально;
- продолжительное пребывание в туре;
- использование умеренно быстрых или медленных средств передвижения;
- стиль туристского отдыха в соответствии с традициями и культурой посещаемой территории;
- разнообразие и активность;
- целевая направленность туристского маршрута (место пребывания туриста является основной целью путешествия);

В определении, данном Ассоциацией мирового экономического развития, агротуризм определяется как сектор туристской отрасли, ориентированный на освоение и применение ресурсов сельской местности для создания комплексного туристского продукта.

Ассоциация развития агротуризма трактует сельский туризм как вид деятельности, организуемый в сельской местности, предполагающий формирование и предоставление туристам комплекса услуг по проживанию, питанию, экскурсионному обслуживанию, организации досуга, культурно-развлекательных и спортивных мероприятий, а также предоставление возможности занятий активными видами туризма.

Таким образом, анализируя мнения зарубежных и отечественных исследователей в отношении сельского туризма, следует отметить разноплановость определений. Безусловно, сельский туризм – это вид туристского отдыха, проходящего в сельской местности, организуемого сельскими жителями с использованием природных ресурсов, культурно-исторического наследия, этнических традиций, присущих селянам. И в этой связи загородные поездки в сельскую местность в формате «пикника» зарубежные исследователи не относят к сельскому туризму, так как организация данных поездок осуществляется городскими жителями, осуществляющими турагентскую или туроператорскую деятельность.

В работах отечественных специалистов сельский туризм рассматривается как отдельный вид туризма, организуемый при непосредственном участии туроператоров, осуществляющих координирование работ поставщиков услуг и формирование туристского продукта. Сельский туризм развивается в тесной связи с местной экономикой, что ведет к взаимозависимости между туристической деятельностью и местной экономикой. В проводимом исследовании под сельским туризмом мы будем понимать вид деятельности, связанный с организацией туристских путешествий в сельскую местность, предполагающий формирование туроператором комплексного туристского продукта рекреационной направленности и включающий сельских жителей в процесс предоставления туристских услуг.

1.2. АГРОТУРИСТСКИЙ РЕКРЕАЦИОННЫЙ КОМПЛЕКС КАК ИНТЕГРАЦИОННОЕ ОБРАЗОВАНИЕ ПРЕДПРИЯТИЙ СЕЛЬСКОГО ХОЗЯЙСТВА И ТУРИСТСКОЙ ИНДУСТРИИ

В современном развитии сельского туризма можно выделить две концептуальные модели. В соответствии с первой моделью развитие сельского туризма происходит на основе расширения функций подсобных хозяйств путем организации предоставления туристских услуг, связанных с размещением, питанием и организацией досуга. В этом случае сельский туризм не предполагает при-

влечения значительных инвестиций; организация туристской деятельности идет за счет ресурсов и потенциалов подсобных хозяйств.

Вторая концептуальная модель сельский туризм рассматривает как бизнес, обеспечивающий широкий набор рекреационных услуг; как инструмент устойчивого развития сельской территории.

Обозначенные концептуальные модели по своей сути не противоречат друг другу. Каждая может являться оптимальным вариантом для развития сельского туризма и в определенный период развития сельского туризма как бизнеса.

А.Б. Здоров на основе изучения организационно-экономических основ агротурзма выделит три этапа его развития. Для первого этапа характерна организация малого «семейного агробизнеса». Предоставление агротуристских услуг осуществляется в рамках функционирования крестьянских хозяйств, семейных (фермерских) хозяйств, создаваемых «с целью получения дохода, членами одной семьи, принимающими личное участие в хозяйственной деятельности, осуществляемой непосредственно в месте проживания, ограниченное числом наемных сотрудников и базирующееся на семейной собственности» [26, с. 20]. Средняя численность работников семейного (фермерского) хозяйства может составлять до 15 чел., выручка до 10 млн руб. [26]. На первом этапе базовые туристские услуги, такие как проживание, питание, организация досуга, осуществляются как альтернативный сельскому производству вид предпринимательской деятельности.

Для второго этапа развития агротуризма в регионе характерно привлечение инвестиционных средств для строительства и реконструкции объектов среднего агротуристского бизнеса. Создаются туристские деревни, усадебные комплексы, агротурцентры. Туристы проживают в отдельном средстве размещения гостиничного типа; услуги питания предоставляются предприятием общественного питания в (полупансион или пансион); организуются экскурсионные туры.

На третьем этапе наблюдается создание единого агротуристского комплекса на основе интеграции и кооперации предприятий сельского хозяйства с организациями агротуристского бизнеса и социальной сферой.

А.Б. Здоров дает обобщающее определение понятия аграрного туристского комплекса как системы объединения производственной и социальной сфер сельского хозяйства и туризма. И при этом условно разделяет понятия «сельский туризм» и «агротуризм». Сельский туризм, по его мнению, сосредоточен в малых формах агротуристского бизнеса при небольших объемах сельской продукции, что не исключает включенности высокотоварных подотраслей (овощеводство, растениеводство и пр.) [26].

Агро-туристско-рекреационный комплекс целесообразно рассматривать как системный феномен. Структура современных исследований систем представлена четырьмя направлениями: теория систем, синергетическая теория, системный подход и системный анализ.

Начало системного мышления было положено в античной мысли. В трудах античных философов уже прослеживаются первые высказывания о феноменах системности. В системе как целостности возникают некоторые качества, которые не встречаются у ее элементов по отдельности. Данная парадигма объясняет возникновение эффектов системы и применяется в анализе явлений как целостности. Идеи парадигмы «часть – целое» находят свое продолжение в современном функционализме – в методологическом принципе системного анализа, основывающемся на вычленении исследуемого объекта в качестве целого, разложении его на составляющие, в выявлении функциональных зависимостей и пр.

Парадигма «система – окружающий мир» зародилась благодаря исследованиям отношений живых организмов (субъектов) с окружающим миром. Эмпирическое подтверждение данная теория получила благодаря экспериментам в области термодинамики.

Исследование взаимосвязей системы с окружающим миром послужило предпосылкой для возникновения двух других парадигм: парадигма самовоспроизводящих систем и синергетическая парадигма. Основы первой были разработаны чилийскими нейрофизиологами У. Матурана и Ф. Варела. Н. Луман объяснил самовоспроизводство общества, сохранение его идентичности. Самовоспроизводящая система была определена им как «система, которая состоит из компонентов и отношений, «способных воспроизводить и элементы, и связи между ними с помощью лишь собственных дей-

ствий, то есть операций, относящихся к самой системе, а не окружающему миру» [27, с. 9]. В итоге был описан механизм возникновения и функционирования социальных систем.

Родоначальниками синергетической парадигмы являются Герман Хакен. Синергетическое видение картины мира позволяет выработать общенаучный подход к формулировке универсальных законов, применяемых к любым сложным системам.

Г. Хаккен отмечает, что отличие синергетического взгляда от системного традиционного подхода состоит в переходе от исследования простых систем к сложным, от закрытых к открытым, от линейных к нелинейным. Теория синергетики – это методологический синтез предшествующих теоретических наработок о законах мироупорядочения и организации [28].

Термин «синергетика» подчеркивает роль коллективных, кооперативных взаимодействий в возникновении и поддержании процессов самоорганизации в разных открытых системах [29].

Синергетика позволяет объяснить возникновение механизмов когерентности и образование нового порядка. Она обосновывает «роль коллективных, кооперативных взаимодействий в возникновении и поддержании процессов самоорганизации в различных открытых системах» [29].

В настоящее время в разных областях знаний используется теория синергетического развития, поскольку модели и понятия, разработанные в ней, обладают высокой эвристической значимостью.

С позиции системного подхода любой объект рассматривается как совокупность взаимосвязанных элементов. Системный подход представляет собой форму приложения научной познавательной деятельности к исследованию процессов, происходящих в окружающем мире с позиции системных объектов.

Региональная экономическая система в зависимости от своей функциональности инициирует сетевую, кооперативную, корпоративную, интегрированную системы, образующиеся для разного назначения и ориентированные на достижение разных целей.

Под корпорацией в широком смысле понимается любое объединение физических лиц для реализации экономических целей, под кооперацией – форма сотрудничества нескольких самостоятель-

ных с правовой и хозяйственной точек зрения предприятий, основанная на принципе добровольности и согласия, используемая в целях повышения конкурентоспособности.

Кооперация предполагает совместные действия в распределении производства продукции, в коммерческом сотрудничестве и объединяет в себе экономическую деятельность и общественные движения, являясь при этом как хозяйственной, так и социальной системой общественного производства.

Кооперативная форма чаще характерна для локальной общности, интеграционная – для глобальной.

Сетевая форма организации обычно строится на интеграции определенных функций предприятий, с одинаковыми либо различными организационно-правовыми формами деятельности. Современными прогрессивными формами сетевого территориального объединения признаны кластеры. М. Войнаренко рассматривает кластер как основу внутренней кооперации и конкуренции, ориентированной на рыночный спрос [30, с. 75–86].

По мнению родоначальника идеи кластеризации экономики М. Поттера [31, с. 235–238.], важной особенностью кластеров, отличающих их от других гибридных форм координации, является наличие значительного числа постоянных неофициальных контактов, которые выступают стимулом для установления доверия и снижения транзакционных издержек.

Кластерная форма организации экономической системы заключается в наличии механизма конкуренции в непересекаемых сферах, обеспечивающего саморазвитие [32–36]. Кластеры относятся к группе открытых, неравновесных систем, развитие которых может проходить по вариативным траекториям [37].

В российской практике формирование аргокластеров происходит на территориях, где сельское хозяйство имеет глубокие исторические корни: Республика Адыгея, Удмуртская Республика, Чувашская Республика, Пермский край, Республика Алтай, Республика Мордовия, Республика Тыва, Белгородская область, Волгоградская область, Костромская область, Омская область, Оренбургская область, Ростовская область, Саратовская область, Тверская область.

В настоящее время государственную регистрацию имеют три кластера в сфере сельского хозяйства и рыболовства: молочный

кластер Вологодской области, агропромышленный кластер Новгородской области, кластер по производству и переработке молочной продукции «Донские молочные продукты». В сфере промышленной биотехнологии зарегистрировано три кластера: кластер по глубокой переработке зерна в Миллеровском районе РО, кластер биофармацевтики (Белгородская область) и агробιοтехнологический промышленный кластер Омской области [38].

Структура омского кластера включает 6 объектов инфраструктуры и 11 промышленных предприятий (ООО «Титан-Агро», ООО «НПП «Сатурн-Агро», ФГУП «Омский экспериментальный завод», ФГБУН «Омский научный центр Сибирского отделения Российской академии наук», ФБГУ ВО «Омский аграрный университет имени П.А. Столыпина», Омский региональный филиал АО «Российский Сельскохозяйственный банк», ОАО «Сладонеж» и пр. По оценкам специалистов, омский кластер является ведущим претендентом на государственные субсидии [38].

В Вологодской области наряду с сельским кластером функционирует и официально зарегистрированный туристский кластер. В структуру кластера входят 34 организации: турфирмы, предприятия общественного питания, гостиницы, туристские базы отдыха, издательство, консалтинговая компания и агентство по организации праздников из Вологды, Череповца, Вытегры, Белозерска, Великого-Устюга, Грязовецкого, Кирилловского, Белозерского и других районов [38; 39].

При изучении перспектив развития туризма Омской области отмечалась возможность развития туристской отрасли с позиции кластерного подхода, и в качестве подкластерных территорий были обозначены Большеуковский, Тарский, Тюкалинский, Большереченский, Одесский муниципальные районы [40; 41].

Об экономических преимуществах интеграционных образований свидетельствуют успешная деятельность зарубежных и отечественных производственных объединений.

Агро-туристско-рекреационный комплекс определяется как совокупность объектов и связей туристской индустрии и сельского производства, предприятий сопутствующих отраслей, участвующих в предоставлении туристских услуг.

По мнению специалистов, в создании туристского продукта «...прямо или косвенно участвуют 53 отрасли экономики» [42].

Региональный АТРК формируется в рамках взаимодействия разных секторов и сегментов экономики, как функциональных, так и отраслевых [43; 44].

Как региональная экономическая система АТРК предполагает мезоуровневую интеграцию хозяйственной, экологической, рекреационной, природно-ресурсной, демографической региональных подсистем с качеством жизни сельского населения. Важным условием многоцелевой интеграции является объединение предприятий и организаций в системные связи на основе формирования и развития бизнес-процессов по всем направлениям их деятельности.

Свойствами АТРК как системы является целостность и комплексность, обеспечиваемая механизмами интеграции, кооперации, координации, функциональным режимом, способствующим созданию необходимых предпосылок для предоставления туристских услуг с использованием ресурсов сельской местности.

В устойчивом развитии АТРК принято различать три уровня: субъектный уровень, отраслевой уровень и народнохозяйственный уровень [45].

Структура АТРК во многом определяется концепцией и моделью развития сельского туризма. В зарубежной практике специалисты выделяют несколько существенно отличающихся моделей сельского туризма.

Британская модель характеризуется тремя типами проживания туристов:

- bed & breakfast (проживание в фермерском доме с питанием в виде завтрака);
- self catering unit (проживание в отдельном здании на условиях самообслуживания);
- bunkhouse (проживание в изолированном здании с числом койко-мест – 8–15).

Французская модель поливариативна; основными средствами размещения являются небольшие коттеджи, в которых туристы самостоятельно готовят пищу из продуктов, произведенных в сельской местности.

Во Франции широко распространена практика создания специальных туристских деревень для развития сельского туризма.

В итальянской модели сельского туризма выделяют три тематических направления: «природа и здоровье» (размещение туристов

происходит на территориях национальных парков и в курортных местностях), «агрогастрономия» (проживание туристов в агрохозяйствах, специализирующихся на производстве определенных видов продовольственных продуктов); «активность и спорт» (размещение в сельских гостиницах, имеющих специализированные спортивные объекты).

Характерной чертой германской модели сельского туризма является проживание туристов в хозяйских домах и участие в работах по уходу за животными, помощь в ведении хозяйства, участие в сельских событийных праздниках, пикниках и пр.

В модели развития сельского туризма на Кипре предусмотрены государственные субсидии только сельским жителям для самостоятельного обустройства туристской инфраструктуры. Таким способом власти сохраняют самобытность сельских туров.

В болгарской модели агротуризм имеет ярко выраженную экологическую направленность: организация отдыха туристов в экологически чистых природных территориях, значительно удаленных от городской инфраструктуры.

А. Казьмина рассматривает структуру АГРК как конгруэнтность двух комплексов: агропромышленного и туристского. При этом агротуризм выступает как важная составляющая социальной сферы села [46].

Структура агротуристского комплекса включает земли сельскохозяйственного и несельскохозяйственного назначения, сельскохозяйственные и перерабатывающие предприятия (разных форм организации), дорожную инфраструктуру, средства размещения гостиничного типа, предприятия питания, торговли, расположенные в сельской местности, природные ресурсы, памятники культурно-исторического наследия.

Развитие агротуристского комплекса сопряжено с рекреационной территориальной системой. Рекреационная территориальная система – это один из видов территориальных общественных систем, объединяющих пространственные отношения и взаимосвязи нескольких подсистем: инфраструктурной, природно-ресурсной, социокультурной, рекреационно-деятельностной, материально-бытовой и пр.

Значимым компонентом агро-туристско-рекреационного комплекса является рекреационно-туристская деятельность, реализуемая в условиях сельской местности и включающая совокупность экономических и социальных процессов, обеспечивающих удовлетворение внутреннего и внешнего спроса на туристские услуги. Туристско-рекреационная деятельность определяется как вид активности, организуемой с целью отдыха, обеспечивающего восстановление жизненных сил организма человека, утраченных в процессе трудовой деятельности или под неблагоприятным воздействием факторов окружающей среды.

В контексте агротуризма рекреационную деятельность целесообразно рассматривать как деятельность, основанную на потреблении туристско-рекреационных услуг. В основе данного вида рекреационной деятельности лежат рекреационные потребности – потребности в восстановлении и развитии физических и психических сил человека в его физическом, интеллектуальном и духовном совершенствовании.

Потребность в агропутешествиях, подкрепленная покупательской способностью, определяется как запрос. Объем и уровень запроса на агротуристские услуги во много обусловлены платежеспособностью и культурным укладом личности.

Как объект управления АТРК представляет полифункциональную сложную территориально-экономическую систему, включающую совокупность экономических связей, институтов, определяющих направленность функционирования объектов хозяйствования, обеспечивающих производство и продвижение туристских услуг. Характерной особенностью АТРК является многообразие структур интегрированных форм и механизмов их функционирования.

1.3. МЕТОДЫ И МЕХАНИЗМЫ РЕГУЛИРОВАНИЯ КАЧЕСТВА ТУРИСТСКИХ УСЛУГ В СФЕРЕ АГРОТУРИЗМА

Вопросы обеспечения качества туристских услуг вообще и услуг агротуризма в частности занимают значительное место в работах исследователей. Данный вопрос авторы рассматривали с точки зрения нахождения объективных критериев оценки качества туристских услуг.

При анализе вопроса качества услуг ряд исследователей исходят из необходимости опираться на международные стандарты качества, в частности на международный стандарт ISO 9000. При этом качество рассматривается с двух сторон: с точки зрения качества производителя и с точки зрения качества потребителя. В первом случае качество определяется технико-экономическими показателями, которые установлены в нормативных документах (национальные стандарты, стандарты организаций, технические условия и др.). Во втором случае в качестве критерия выступают требования и желания потребителя, которые определяются по результатам проведения социологических опросов, анкетирования и т. д. [47]. Рассматривая качество туристских услуг как совокупность указанных групп показателей, А.Б. Антонова выделяет ряд ключевых показателей качества [48].

В этой связи необходимо отметить, что в России уже имеется опыт использования международных стандартов ИСО в обеспечении качества оказываемых услуг. В частности, обратимся к ГОСТ Р ИСО 10002 [49]. Из обозначения указанного российского стандарта следует, что он создан на основе полного заимствования международного стандарта ИСО. Как известно, ГОСТ Р ИСО 10002–2007 «Менеджмент организации. Удовлетворённость потребителя. Руководство по управлению претензиями в организациях» был утверждён Росстандартом 31 октября 2007 года. В данном стандарте установлены основные виды деятельности процесса управления претензиями со стороны потребителя (туриста):

- обратная связь (доступность информации о процессе управления претензиями в виде брошюр, памфлетов, на электронных носителях);
- получение претензии;
- прослеживаемость претензии (от момента её получения до момента решения вопроса по претензии);
- подтверждение претензии (по почте, телефону, электронной почте);
- первоначальная оценка претензии (по критериям важности, сложность, возможные последствия и др.);
- расследование претензий;
- ответ на претензии;

- обратная связь по принятому решению;
- завершение действий по управлению претензией.

6 сентября 2013 года Росстандарт утвердил ГОСТ Р 50691–2013 «Услуги населению. Модель системы обеспечения качества услуг» [50], в котором излагается документационная основа системы менеджмента качества в сфере оказания услуг, в том числе и услуг агротуризма. В соответствии с указанным документом организация должна определить процедуры по выявлению отклонений предоставляемой услуги от требований, установленных в документах системы, требований нормативных и технических документов и условий договоров с потребителем (квитанции, путевки, счета, договоры оказания услуг и др.).

В статьях других исследователей первая группа критериев качества рассматривается через призму разработки на туристских предприятиях специальных стандартов, правил обслуживания. Так, И.Ю. Швец отмечает, что при этом эти стандарты организаций и правила обслуживания предполагают организацию систематического обучения работников, занятых в обслуживании, и обеспечивают одинаковый уровень оказания услуг на всех этапах процесса обслуживания [47].

В.А. Квартальнов рассматривает вопросы обеспечения качества туристских услуг в связи с принимавшимися в России нормативно-правовыми актами и документами, которые были призваны обеспечить безопасность туристских услуг как один из критериев качества указанных услуг (в частности, федеральный закон о туристской деятельности). В качестве одного из инструментов обеспечения качества туристских услуг В.А. Квартальнов рассматривал сертификацию туристских услуг, отмечая, что сертификат соответствия является гарантией качественного обслуживания [51].

Вопросу качества туристских услуг значительное внимание уделено и в труде И.В. Зорина, Т.П. Кавериной, В.А. Квартальнова «Туризм как вид деятельности» [52]. В частности, авторы отмечают, что, исходя из особенностей услуг вообще, туристский продукт полностью или частично не осязаем. При этом качество оказываемых туристских услуг турист оценивает в определённые моменты эмоционального состояния, на него воздействует ряд факторов (субъективных и объективных), в том числе особенности воспитания, культурные традиции народа, представителем которого

он является; понятия о комфорте, привычки и др. Исходя из этого, указанные исследователи выдвигают ряд условий обеспечения качества туристских услуг, а именно:

- соблюдение принципов современного сервиса (максимальная степень соответствия оказываемых услуг требованиям туриста, неразрывная связь сервиса с основными принципами и задачами маркетинга, учёт в сервисе меняющихся требований рынка и туристов);

- работа с персоналом в целях обеспечения качественного сервиса (эргономичность рабочих мест, наличие чётких правил, оценки качества работы сотрудников туристской фирмы, позволяющие объективно измерить эффективность сервиса и др.);

- создание оптимальной структуры управления туристским предприятием, в которой максимально небольшое число элементов;

- осуществление систематического, объективного контроля за качеством оказываемых услуг (разработка критериев оценки качества услуг, привлечение персонала в создании систем и критериев качества, использование технических средств контроля качества услуг, учёт мнения туристов в оценке качества услуг и др.);

- обеспечение непрерывности системы контроля качества оказываемых туристских услуг [52].

Помимо разработок российских и зарубежных авторов, вопросы обеспечения качества туристских услуг, в том числе и услуг агротуризма, нашли своё отражение также и в содержании внутренних российских федеральных стандартов. В частности, ГОСТ Р 52113, утверждённый Росстандартом 6 ноября 2014 года [53], устанавливает ряд показателей качества услуг. К этим показателям относятся:

- показатели назначения; к этим показателям относятся показатели *применения* (свойства услуги, определяющие основные функции, для которых услуга предназначена), *совместимости* (технологическая, информационная, программная и др.), *предприятия* (материально-техническая база, санитарно-эпидемиологические и эргономические условия обслуживания потребителей, возможность получения дополнительных услуг, продолжительность ис-

полнения услуги, включая время ожидания или время обслуживания потребителя), а также *специфические* показатели (свойства конкретной группы или вида услуг);

– показатели безопасности, к которым относятся показатели безопасности *для жизни, здоровья имущества потребителей* (электробезопасность, пожарная, радиационная безопасность, взрывобезопасность, безопасность от воздействия химических и загрязняющих веществ, от акустических, тепловых, световых излучений, технологических сред, при обслуживании машин и оборудования), *для окружающей среды* (допустимые (по уровню и времени) химические, механические, радиационные, электромагнитные, термические, биологические воздействия на окружающую среду, устойчивость загрязняющих, ядовитых, опасных веществ, попадающих в окружающую среду); *сохранности информации и имущества потребителя* (в процессе предоставления услуги, от несанкционированного доступа, воздействия вирусов);

– показатели надёжности, к которым относятся показатели *надёжности результата услуги* (безотказность, долговечность, сохраняемость, ремонтпригодность, комплексные показатели), *стойкости результата к внешним воздействиям* (стойкость к механическим, климатическим воздействиям, к специальным видам воздействий), *помехозащищённости* (результата и процесса оказания услуги), *надёжности предоставления услуг* (своевременность и точность выполнения заказа по объёмам, срокам, номенклатуре, позициям договора (контракта));

– показатели профессионального уровня персонала, к которым относятся *показатели профессиональной подготовки и квалификации персонала* (уровень (рейтинг) учебного заведения, общая и профилирующая подготовка персонала, умения, профессиональные навыки и опыт работы персонала, знание и соблюдение требований руководящих документов), *способности персонала к руководящей деятельности* (значение и соблюдение трудового законодательства и законодательства в соответствующей сфере деятельности, умение организовать работу персонала, умение обеспечить доброжелательную атмосферу и правильные действия в экстремальных ситуациях), а также показатели *знания и соблюдения профессиональной этики поведения* (индивидуальные качества (свойства),

внимательность и предупредительность персонала в отношении с потребителями, умение создавать бесконфликтную атмосферу).

Исследователи отмечают, что для повышения качества туристских услуг при работе с персоналом в туристской фирме необходимо принимать во внимание следующие кадровые аспекты [54]:

- проведение мотивационной и социально-психологической диагностики сотрудников туристской фирмы;
- осуществление анализа и регулирования групповых и личных взаимоотношений сотрудников предприятия;
- нахождение решений социальных конфликтов между сотрудниками туристского предприятия, а также стрессов работников;
- проведение маркетинга кадров, планирование и контроль деловой карьеры;
- создание эффективной модели оценки и подбора кандидатов на вакантные должности в рамках туристской фирмы.

Таким образом, анализ национальных туристских стандартов Российской Федерации, принятых Росстандартом, приводит к следующим выводам:

- в работах российских и зарубежных исследователей вопрос обеспечения качества туристских услуг рассматривается как с точки зрения учёта интересов и потребностей туриста, так и с точки зрения создания на туристском предприятии эффективной системы менеджмента качества, предполагающей учет различных факторов, которые оказывают влияние в конечном счёте на степень удовлетворенности туриста оказанными услугами;
- в настоящее время национальные туристские стандарты в России охватывают и вопросы обеспечения качества туристских услуг и требования, связанные с обеспечением качества, должны выполняться в обязательном порядке.

Таким образом, в работах российских и зарубежных исследователей вопрос обеспечения качества туристских услуг рассматривается как с точки зрения учёта интересов и потребностей туриста, так и с точки зрения создания на туристском предприятии эффективной системы менеджмента качества. Национальные туристские стандарты, принятые на федеральном уровне, охватывают, помимо прочего, и отдельные аспекты организации сельского туризма.

ВЫВОДЫ

Сельский туризм как социально-экономическое явление относительно новое и в последнее время характеризуется быстрым развитием и ростом узнаваемости среди зарубежных и отечественных видов туризма. Агротуризм имеет несколько определений. Его характерными особенностями является предоставление туристских услуг с использованием ресурсов сельской местности и при участии местных жителей поселения; особую важность для сельского населения играет экономическая выгода данного вида туризма.

Под определением «сельский туризм» целесообразно понимать вид деятельности, связанный с организацией туристских путешествий в сельскую местность, предполагающий формирование туроператором комплексного туристского продукта рекреационной направленности и включающий сельских жителей в процесс предоставления туристских услуг.

Агро-туристско-рекреационный комплекс – это многофункциональная территориальная социально-экономическая система, представляющая собой совокупность экономических отношений, институтов, объединяющих функционирование объектов хозяйствования аграрного сектора и туристской индустрии. Экономическая эффективность функционирования АТРК определяется классификацией его форм и оптимальностью выбора модели развития сельского туризма с учетом ресурсных возможностей территории. Свойствами АТРК как системного феномена является комплексность и целостность, формируемая посредством механизмов интеграции, кооперации, координации. Элементом агро-туристско-рекреационного комплекса является рекреационно-туристская деятельность, определяемая как вид активности, осуществляемый с целью организации отдыха, рекреации, оздоровления и пр.

Важным аспектом в работе АТРК является обеспечение качества предоставляемых туристских услуг. К условиям обеспечения качества туристских услуг относят соблюдение принципов современного сервиса; работа с персоналом; создание оптимальной структуры управления; осуществление систематического, объективного, непрерывного контроля.

В сфере сельского туризма (агротуризма) в России действуют национальные стандарты, охватывающие общие вопросы оказания услуг (в том числе и услуг сельского туризма), в частности регулирование вопросов качества и безопасности.

ГЛАВА 2. СОСТОЯНИЕ РАЗВИТИЯ АГРОТУРИЗМА В ОМСКОМ РЕГИОНЕ

Туризм – сфера народнохозяйственного комплекса, объединяющая разные виды экономической деятельности и оказывающая значимое влияние на экономику региона. Туристская индустрия включает совокупность гостиниц и иных средств размещения, объектов санаторно-курортного лечения и отдыха, средств транспорта, предприятий общественного питания, объектов лечебно-оздоровительного, физкультурно-спортивного, делового, познавательного и иного назначения, организаций, предоставляющих услуги экскурсоводов (гидов), гидов-переводчиков и инструкторов-проводников, организация осуществляющих туроператорскую и турагентскую деятельность, операторов информационных систем, а также организаций.

К основным экономическим функциям туризма в регионе относятся производственная функция, заключающаяся в использовании факторов производства для создания продукта; функция обеспечения занятости населения связана с предоставлением и образованием новых рабочих мест на предприятиях туризма; функция создания дохода; функция сглаживания заключается в способствовании экономического развития слабых в структурном аспекте регионов.

К преимуществам регионального туризма следует отнести рост валового регионального продукта; мультипликативные эффекты туристской деятельности активизируют развитие или делают привлекательными для инвестиций разные сопутствующие отрасли; создание новых рабочих мест; функциональное реформирование инфраструктуры досуга и отдыха; увеличение налоговых сборов; увеличение денежного потока в регион; актуализация сохранения культурно-исторических и природных объектов.

2.1. АНАЛИЗ ПРОИЗВОДСТВЕННЫХ ПОКАЗАТЕЛЕЙ СЕЛЬСКИХ ТЕРРИТОРИЙ ОМСКОЙ ОБЛАСТИ

На долю хозяйств Омской области приходится 9,8% площади земель Сибирского федерального округа. Сельскохозяйственные угодья Омской области по состоянию на 1 июля 2016 г. составляли 4105,8 тыс. га (14,3% от площади сельскохозяйственных угодий СФО, третье место после Алтайского края и Новосибирской области), в том числе 84,5% приходилось на пашни. На долю фактически используемых сельскохозяйственных угодий приходилось 93,8% [55].

Из всей площади фактически используемых сельскохозяйственных угодий 54,6% составляют площади земель сельскохозяйственных организаций, из них 58,7% – площади земель сельскохозяйственных организаций, не относящихся к субъектам малого предпринимательства. На долю фермерских (крестьянских) хозяйств и индивидуальных предпринимателей приходится 39,2% фактически используемых сельскохозяйственных угодий [55].

Общая посевная площадь сельскохозяйственных культур под урожай 2016 г. составляла 3007,6 тыс. га (или 78,1 % фактически используемых сельскохозяйственных угодий), в том числе 1688,6 тыс. га – посевная площадь сельскохозяйственных организаций (доля посевных площадей организаций, не относящихся к субъектам малого предпринимательства – 60,8%) и 1237,8 тыс. га – посевная площадь крестьянских (фермерских) хозяйств и индивидуальных предпринимателей [55].

Более 72% посевных площадей сельскохозяйственных культур приходилось на долю зерновых и зернобобовых культур.

Площадь многолетних плодовых насаждений и ягодных культур в Омской области составила 4,4 тыс. га, при этом на долю сельскохозяйственных организаций приходилось всего 4,5%, а доля крестьянских (фермерских) хозяйств оказалась ниже принятой точности расчета (0,0%).

Поголовье крупного рогатого скота в хозяйствах всех категорий Омской области составляло на 1 июля 2016 г. 422,1 тыс. голов, или 10,1% поголовья КРС в хозяйствах СФО. При этом на долю сель-

скохозийственных организаций приходилось 51,4%, а на долю крестьянских (фермерских) хозяйств и индивидуальных предпринимателей – всего 7,9% поголовья.

Омская область занимает 3 место в СФО по поголовью птицы всех видов в хозяйствах всех категорий (после Алтайского края и Новосибирской области), на ее долю приходится 16,1%, или 9081,5 тыс. голов. На долю сельскохозяйственных организаций приходится 70,1%, а на долю крестьянских (фермерских) хозяйств и индивидуальных предпринимателей – менее 1% голов.

По состоянию на 1 июля 2016 г. в Омской области насчитывалось 570 сельскохозяйственных организаций (12,7% от общего количества по Сибирскому федеральному округу). По количеству сельскохозяйственных организаций Омская область занимает 3 место в Сибирском федеральном округе, уступая лишь Алтайскому краю и Новосибирской области. Помимо этого, в Омской области в сфере сельского хозяйства функционирует 1988 фермерских (крестьянских) хозяйств (что составляет 10,6% от общего количества хозяйств в СФО) и 420 индивидуальных предпринимателей (11,6% от общего количества в СФО), а также 333,4 личных подсобных и других индивидуальных хозяйств граждан [55].

Число сельскохозяйственных организаций, фермерских (крестьянских) хозяйств и индивидуальных предпринимателей, реализовавших продукцию в 2015 г., представлено в табл. 1.

Таблица 1

Количество сельскохозяйственных организаций, фермерских (крестьянских) хозяйств и индивидуальных предпринимателей Омской области, реализовавших продукцию, в 2015 г.

Вид продукции	Число сельскохозяйственных организаций, реализовавших продукцию	Число фермерских (крестьянских) хозяйств и индивидуальных предпринимателей
Зерно	341	1318
Молоко всех видов	154	223
Скот и птица в живом весе	195	381

Характеризуя трудовые ресурсы сельского хозяйства, отметим, что в сельскохозяйственном производстве (организации) по состоянию на 1 июля 2016 г. было занято 28,6 тыс. чел, в том числе 75,9% в организациях, не относящихся к субъектам малого предпринимательства. Удельный вес постоянных работников составляет 88,8%, из них 43,0% имеют только среднее общее или основное общее образование [55].

Распределение числа занятых в сельскохозяйственных организациях по половому признаку и возрасту представлено на рис. 1, 2.



Рис. 1. Распределение числа занятых в сельскохозяйственных организациях по половому признаку, в %

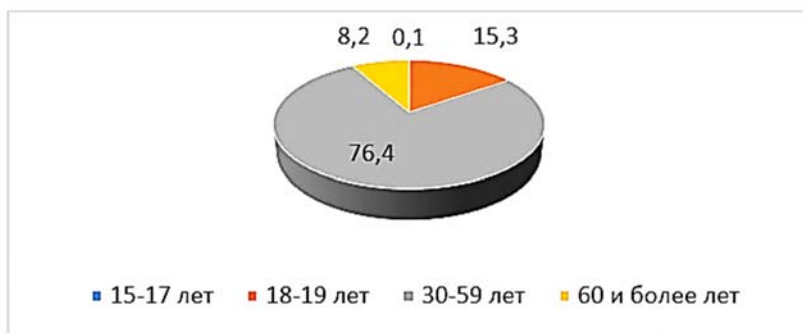


Рис. 2. Распределение числа занятых в сельскохозяйственных организациях по возрасту, в %

В крестьянских (фермерских) хозяйствах и в сфере сельскохозяйственного индивидуального предпринимательства по состоянию на 1 июля 2016 г. было занято 7,7 тыс. чел, в том числе 41,4% наемных работников на постоянной основе.

Характеризуя техническую оснащенность сельского хозяйства Омской области, отметим, что в сельскохозяйственных организациях Омской области по состоянию на 1 июля 2016 г. насчитывалось 6255 тракторов (возрастная структура которых представлена на рис. 3), 2013 зерноуборочных комбайнов, 390 кормоуборочных комбайнов, 34 картофелеуборочных комбайна, 1378 плугов, 5853 сеялки, 117 разбрасывателей органических удобрений и др. техники. На один зерноуборочный комбайн приходился 541,5 га посевов, а на один картофелеуборочный комбайн – 100,5 га посадки, что значительно превышает аналогичные показатели по РФ в целом и по СФО.

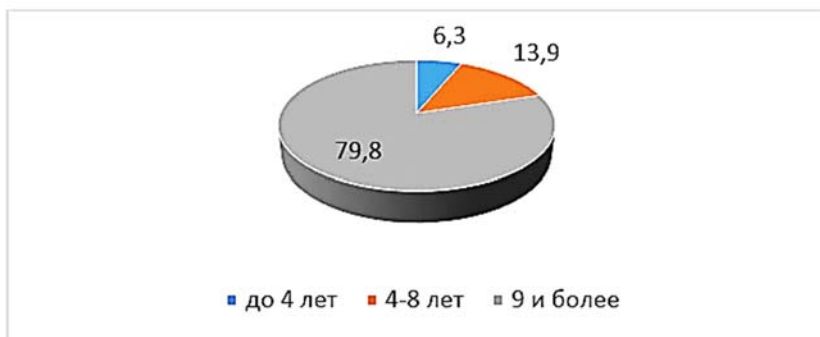


Рис. 3. Распределение тракторов по возрасту (сельскохозяйственные организации), в %

В крестьянских (фермерских) хозяйствах и у индивидуальных предпринимателей по тому же периоду насчитывалось 5324 трактора, 2944 зерноуборочных комбайна, 64 кормоуборочных, 38 картофелеуборочных и 34 льноуборочных комбайна, 2139 плугов, 6969 сеялок и др. техники. На один зерноуборочный комбайн приходилось 352,5 га посевов, а на один картофелеуборочный комбайн – 104,5 га посадки [55], что значительно превышает аналогичные показатели по РФ в целом и по СФО.

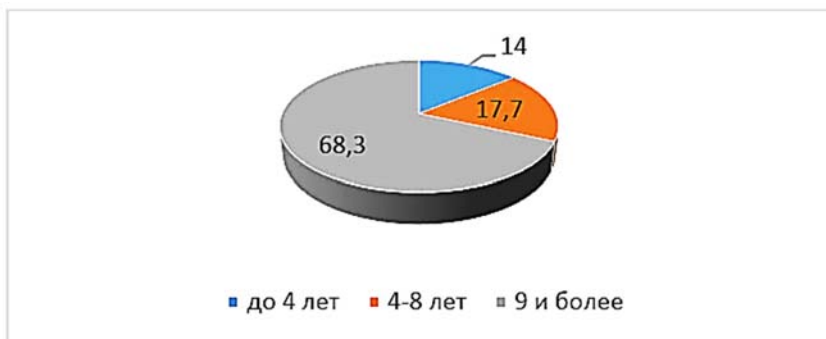


Рис. 4. Распределение тракторов по возрасту (фермерские хозяйства и индивидуальные предприниматели, в %)

Для характеристики обеспеченности сельскохозяйственных организаций, фермерских (крестьянских) хозяйств и индивидуальных предпринимателей объектами инфраструктуры следует сделать акцент на наличии связи с районным центром или с сетью магистральных путей сообщения, подключении к сетям электро-, тепло-, водоснабжения, наличии внутрихозяйственных дорог с твердым покрытием и т. п.

Обеспеченность основных субъектов сельского хозяйства объектами инфраструктуры представлена в табл. 2, 3.

Таблица 2

Обеспеченность сельскохозяйственных организаций объектами инфраструктуры, в %

Показатель	РФ	СФО	Омская область
Связь по автомобильным дорогам с твердым покрытием с районным центром или с сетью магистральных путей сообщения	79,8	82,2	75,1
Внутрихозяйственные дороги с твердым покрытием	32,4	23,8	31,1
Подключение к сетям электро-снабжения	73,5	76,9	74,5
Подключение к сетям тепло-снабжения	9,9	14,0	21,0

Глава 2. Состояние развития агротуризма в Омском регионе

Продолжение Таблицы 2

*Обеспеченность сельскохозяйственных организаций
объектами инфраструктуры, в %*

Показатель	РФ	СФО	Омская область
Подключение к сетям водоснабжения	37,4	35,1	46,9
Подключение к сетям газоснабжения	22,2	4,3	16,9
Автономные источники электроснабжения	8,3	8,4	5,1
Автономные источники теплоснабжения	18,7	24	21,4
Автономные источники водоснабжения	28,2	32,2	23,2
Оборудованная топливозаправочная станция	12,1	14,9	14,8
Пункт заправки сжиженным газом	0,5	0,3	1,0
Телефонная связь	69,5	74,4	80,4
Внутрипроизводственная телефонная связь	7,8	7,4	13,0
Подключение к сети Интернет	46,9	48,5	53,7

Таблица 3

*Обеспеченность крестьянских (фермерских)
хозяйств и индивидуальных предпринимателей
объектами инфраструктуры, в %*

Показатель	РФ	СФО	Омская область
Связь по автомобильным дорогам с твердым покрытием с районным центром или с сетью магистральных путей сообщения	54,9	59,0	62,7
Подключение к сетям электроснабжения	43,5	48,2	55,6
Подключение к сетям теплоснабжения	1,4	1,2	2,0
Подключение к сетям водоснабжения	18,0	13,4	24,0

Продолжение Таблицы 3
*Обеспеченность крестьянских (фермерских)
хозяйств и индивидуальных предпринимателей
объектами инфраструктуры, в %*

Показатель	РФ	СФО	Омская область
Подключение к сетям газоснабжения	9,9	0,9	6,6
Автономные источники электроснабжения	3,8	5,7	2,7
Автономные источники теплоснабжения	10,2	8,7	10,8
Автономные источники водоснабжения	18,7	23,9	15,9
Оборудованная топливозаправочная станция	0,7	0,8	1,0
Телефонная связь	48,6	48,6	74,3
Подключение к сети Интернет	15,9	14,8	23,2

Как видно из таблицы, основной инфраструктурной проблемой сельскохозяйственных организаций Омской области в сравнении с ситуацией в РФ в целом и СФО является связь по автомобильным дорогам с твердым покрытием с районным центром или с сетью магистральных путей сообщения.

2.2. ГОСТИНИЧНАЯ ИНФРАСТРУКТУРА СЕЛЬСКИХ ТЕРРИТОРИЙ

С целью структурирования информации об инфраструктуре туризма и гостеприимства сельских территорий Омской области следует изучить и проанализировать основные понятия и определения, виды и особенности рассматриваемых объектов.

Анализ различных источников показал, что к термину «инфраструктура туризма» учёные подходят по-разному, поскольку нет чёткой формулировки, которая была бы законодательно закреплена в нормативных документах. Существуют некоторые разночтения как в определениях, так и в структурных элементах изучаемого объекта. В научных работах, которые затрагивают туристскую терминологию, значение фразы «инфраструктура туризма» зависит, как правило, от контекста исследований. Также следует отметить,

что наблюдается постепенное расширение понятия, с одной стороны, и усложнение, и конкретизация его структуры, с другой стороны [56].

Например, И.В. Зорин, Т.А. Ирисова данное понятие трактуют следующим образом: «инфраструктура туристская – комплекс действующих сооружений и сетей производственного, социального и рекреационного назначения, используемая для обеспечения жизнедеятельности туристов» [57].

Усложнение, расширение и в то же время конкретизацию можно заметить в современных научных работах, где исследователи отмечают и приходят к выводу, что инфраструктура туризма – это интегрированная система, которая состоит из аттракторов и аттракции, совокупности предприятий и учреждений, расположенных на территории региона, организующих и обслуживающих туристов и обеспечивающих функционирование и развитие туристских предприятий [58].

Структуру туристской инфраструктуры целесообразно рассматривать с учетом территориальной принадлежности. Например, Т.А. Волкова акцентирует внимание на том, что называть туристскую структуру следует территориальной и включать в состав практически все сколько-либо значимые элементы, каким-либо образом связанные с туристскими целями [56]. В данном случае можно говорить о расширении и в то же время уточнении понятия туристской инфраструктуры, называя ее «территориальной туристской инфраструктурой», в состав и структуру которой входят следующие группы:

- целевая группа: основные объекты туристского интереса, являющиеся непосредственными целями поездки; дополнительные объекты туристского интереса (развлечения, событийные мероприятия); закрепляющие объекты туристского интереса (предприятия, предоставляющие туристам специфические региональные услуги, передающие местный колорит);

- базовая группа: средства размещения туристов; организаторы туризма; туристский транспорт; предприятия, которые организуют питание туристов;

- сопутствующая: предприятия, ориентированные на обслуживание местного населения, услугами которых могут пользоваться туристы (муниципальный транспорт, предприятия общественного

питания; учреждения здравоохранения и пр.); предприятия, услугами которых туристы могут пользоваться при необходимости (правоохранительные, банковские, учреждения и пр.);

– поддерживающая: предприятия, поддерживающие ежедневное функционирование инфраструктуры (коммунальное обслуживание, дорожное хозяйство, образовательные учреждения и т. п.); предприятия, осуществляющие ремонт, пусконаладочные, а также обеспечивающие развитие туристских комплексов.

Для целей рассмотрения инфраструктуры агротуризма в регионах следует проводить анализ всех составляющих групп, поскольку для туристов, временно находящихся на сельской территории, данные объекты могут иметь немаловажное значение. Состояние всех групп туристской инфраструктуры имеет взаимное влияние. Например, если хорошо развита целевая группа, когда на сельской территории имеются интересные достопримечательности, проводятся популярные событийные мероприятия, то для обеспечения пребывания туристов необходима и будет развиваться деятельность предприятий базовой группы: средств размещения, транспортных предприятий, туристских фирм.

Вызывает интерес для исследований туристской инфраструктуры популярный в настоящее время кластерный подход, в рамках которого инфраструктуру туризма в широком понимании следует рассматривать в качестве основного средства, способствующего развитию туризма на территории с учетом условия эффективного взаимодействия участников кластера: группы различных предприятий и организаций, напрямую или опосредствовано связанных с предоставлением туристических услуг.

Для региональных исследований туристская инфраструктура и сопровождающий мультипликативный эффект играют значительную роль, поскольку вопросы их формирования и развития важны не только для обеспечения туризма, но и связаны с уровнем их собственной региональной инфраструктуры, а значит, и актуальны в целом для развития сельской местности. Например, инфраструктурные вопросы затрагиваются при обсуждении различных тем и проблем, относящихся к экономике, географии, социологии, архитектуре, юриспруденции и других областей науки и практики. Причём рассматриваются соответствующие аспекты с учетом направ-

ленности и тематики исследований. Так, туристская инфраструктура для экономики – это, как правило, вопросы её управления и финансового обеспечения; для географии – территориальная организация.

Достаточно много исследований посвящено инфраструктурной составляющей агротуризма и её связи с экономикой регионов, поскольку для развития экономики регионов России актуальным направлением является стратегия диверсификации, которая заключается в формировании агротуристического рынка с соответствующей инфраструктурой.

Поскольку агротуризм связан с посещением сельской местности туристами, которые некоторое время ведут сельский образ жизни, то в период проживания в селах и деревнях они могут познакомиться с местной культурой и обычаями, приобщиться к сельскому труду, обучиться народным ремёслам, поэтому следует обратить внимание на создание соответствующей инфраструктуры. Поэтому развитие инфраструктуры агротуризма способствует созданию рабочих мест и увеличению доходов местного населения, что можно рассматривать даже в качестве одного из способов развития депрессивных сельских районов, одной из причин снижения оттока населения по причине отсутствия работы, поскольку оказание туристских услуг позволит обеспечить занятость сельчан.

Термин «сельский гостевой дом» закрепился в нормативных документах с принятием стандарта ГОСТ Р 56641-2015 «Услуги малых средств размещения. Сельские гостевые дома. Общие требования» [59].

Сельские гостевые дома можно классифицировать по различным признакам:

– по созданию, организации и управлению: семейные, а также через наёмных работников – управляющих общинным, фермерским или крестьянским хозяйством, управление несколькими семьями и прочими физическими или юридическими лицами. Анализ поводов появления и организаторов гостевых домов показывает, что сельские гостевые дома начинают появляться там, где активно развивается сельский туризм, и от того, кто является инициатором развития туризма в данной сельской местности зависит и организация деятельности гостевых домов;

– по форме собственности: государственные, муниципальные, частные. Теоретически сельские гостевые дома могут быть государственными и муниципальными, но на практике, как правило, сельские гостевые дома находятся в частной собственности. В рамках государственно-частного партнерства возможны взаимодействия частного бизнеса и государства, аренда помещений, принадлежащих федеральным или муниципальным структурам [60–62];

– по видам строительных материалов для постройки домов: блочные, деревянные, кирпичные, монолитные, каркасные и каркасно-щитовые дома. У каждой технологии строительства есть свои особенности, преимущества и недостатки, стоимость строительства.

Учитывая большое разнообразие видов сельских гостевых домов, можно сделать вывод, что затраты на организацию их деятельности будут варьироваться от небольших до значительных сумм. поэтому рекомендации по финансированию создания гостевых домов также будут различными.

2.3. НОРМАТИВНО-ПРАВОВЫЕ И ПРОГРАММНЫЕ МЕХАНИЗМЫ РАЗВИТИЯ ТУРИЗМА В ОМСКОЙ ОБЛАСТИ

Особое значение в системе регулирования общественных отношений придаётся государству, что определяется его ролью в экономике. Необходимость регулирования государством различных отраслей экономики определяется рядом причин.

Во-первых, государство вырабатывает критерий правомерности поведения, который выражен в понятии «норма права». Норма права – признаваемое и обеспечиваемое государством общеобязательное правило, из которого вытекают права и обязанности участников общественных отношений, чьи действия призвано регулировать данное правило в качестве образца, эталона, масштаба поведения. Реализация правовой нормы в необходимых случаях обеспечивается мерами государственного принуждения, т. е. нарушение границ свободы дозволенного и необходимого поведения влечёт за собой применение мер юридической ответственности к правонарушителю [63].

Во-вторых, государство обеспечивает нормальное функционирование различных предприятий и фирм. Законодательство всех государств регулирует деятельность бизнесменов (коммерсантов), устанавливая для них ряд исходных позиций и параметров, без которых невозможна коммерческая деятельность (приобретение патента, ведение бухгалтерской документации, открытие банковского счёта и т. д.) [63].

В-третьих, государство призвано защитить общество от определённых нежелательных действий предпринимателей и последствий подобных действий. Государство признаёт необходимость:

а) предупреждения экологической катастрофы, решения экологических проблем, порождаемых свободным предпринимательством;

б) борьбы с криминализацией экономических отношений;

в) предотвращения экономических кризисов, социальных потрясений, контроля за использованием общенациональных ресурсов, социальной защиты наименее обеспеченных слоёв населения [64, с. 76].

Государство непосредственно несёт ответственность за развитие туризма, и его роль в процессе привлечения средств на развитие туристской отрасли имеет решающее значение по нескольким основаниям:

– государство определяет национальные приоритеты и использование их для контроля над процессом развития туристской деятельности, основанного на концепции планомерного развития;

– государство развивает инфраструктуру, что входит в компетенцию органов государственной власти как на федеральном уровне, так и на региональном;

– государственное вмешательство в необходимых случаях, например, социальный, молодёжный, культурный туризм, где предпринимательская деятельность не будет высокоприбыльной;

– государственная поддержка туризма, а также экономическое и юридическое регулирование этой сферы государством [64, с. 8].

Вопросам регулирования сельского (аграрного) туризма посвящён ряд национальных стандартов России. В настоящее время в России национальные стандарты в сфере туристской индустрии

применяются на основании Федерального закона РФ «О стандартизации в Российской Федерации», принятого 29 июня 2015 года [65]. В данном стандарте установлены общие правовые основы стандартизации, определения стандартизации и стандарта, а также основные направления государственной политики России в области стандартизации.

Конкретные принципы применения национальных стандартов в туризме были установлены еще в начале 2000-х годов. Эти принципы заключались в добровольности применения национальных стандартов на территории России при наличии в стандартах обязательных требований. В частности, 30 января 2004 г. было принято специальное постановление Госстандарта России (сейчас – Росстандарт) «О национальных стандартах РФ» [66]. В данном постановлении были указаны требования национальных стандартов, подлежащих обязательному выполнению. В частности, эти требования направлены:

- на защиту жизни или здоровья граждан, имущество физических или юридических лиц, государственного или муниципального имущества;
- на охрану окружающей среды, жизни или здоровья животных и растений;
- на предупреждение действий, вводящих в заблуждение приобретателей» [66].

Помимо внутрироссийских национальных стандартов в сфере туризма вообще и сельского туризма в частности, на территории России действуют также и межгосударственные стандарты стран СНГ, статус которых определяется «Соглашением о проведении согласованной политики в области стандартизации, метрологии и сертификации» [67], подписанным в Москве 13 марта 1992 г. представителями правительств 11 государств, ранее входивших в состав СССР (за исключением стран Балтии и Грузии).

На данный момент вопросы организации сельского туризма излагаются в ряде национальных стандартов Российской Федерации.

29 ноября 2012 года Росстандарт издал специальный приказ, согласно которому был утверждён ГОСТ Р 55319–2012 «Услуги средств размещения. Общие требования к специализированным средствам размещения» [68]. В указанном стандарте даётся определение некоторым средствам размещения, которые связаны с

сельским туризмом (дом охотника, дом рыбака, усадьба), а также установлены требования к каждому из указанных видов средств размещения. Дом охотника определяется как специализированное средство размещения, которое располагается в лесной зоне или вблизи водоёмов и которое используется круглогодично или сезонно и предоставляет туристам услуги любительской охоты. Аналогичным образом определяется и дом рыбака с тем различием, что в данном случае речь идёт о предоставлении услуг любительской рыбной ловли. Усадьба же понимается как комплекс строений для проживания, а также хозяйственных, парковых и других построек, которые в совокупности составляют одно хозяйственное и архитектурное целое.

22 ноября 2013 года Росстандарт издал приказ, которым был утверждён национальный стандарт ГОСТ Р 55817–2013 «Услуги средств размещения. Общие требования к индивидуальным средствам размещения» [69]. В этом стандарте даны определения отдельных видов средств размещения, которые располагаются в сельской местности (клубный дом, вилла или особняк, коттедж, дачный дом). Индивидуальные средства размещения находятся в частной собственности и могут быть сданы либо туристам, либо индивидуальным предпринимателям и организациям для оказания услуг размещения.

14 октября 2015 года приказом Росстандарта был введён в действие национальный стандарт ГОСТ Р 56641–2015 «Услуги малых средств размещения. Сельские гостевые дома. Общие требования» [70]. В указанном документе даётся определение сельского туризма. Сельский туризм понимается как деятельность по организации отдыха в сельской местности или в малых городах с предоставление услуг частного сектора. При этом услуги оказываются на основе использования традиционных для данной местности природных, культурно-исторических и других ресурсов.

Кроме того, в данном документе сельский гостевой дом (сельская усадьба) определяется как средство размещения, располагающееся либо в сельской местности, либо в пределах малого города и предлагающее услуги размещения, а также дополнительные услуги (в том числе, услуги питания, экскурсионные услуги и др.). В данном национальном стандарте установлен ряд требований к

гостевым домам, в частности, к территории, предоставляемой туристам информации, оснащению, интерьеру, помещениям, оказываемым услугам, безопасности, персоналу. Следует отметить, что малые города рассматриваются как населённые пункты, которые либо являются центром, либо входят в состав сельского района. Поэтому деятельность по организации отдыха в таких городах рассматривается как часть сельского туризма.

14 октября 2015 года приказом Росстандарта был утверждён и ГОСТ Р 56642–2015 «Туристские услуги. Экологический туризм. Общие требования» [71]. Данный стандарт в целом посвящён вопросам организации экологического туризма. Но в нём имеются и отдельные моменты, имеющие прямое отношение к сельскому туризму. В частности, в данном стандарте прямо упоминаются агротуры и сельские «зелёные» туры, предусматривающие в том числе проживание на фермах, в сельских гостевых домах, сельских усадьбах. Указанные туры в данном стандарте рассматриваются в рамках организации экологического туризма.

Требования безопасности к услугам сельского туризма (агротуризма) являются обязательными для исполнения. Эти требования установлены в межгосударственном стандарте ГОСТ 32611–2014 «Туристские услуги. Требования по обеспечению безопасности туристов» [72]. В данном нормативном документе выделяются факторы риска, которые могут оказать негативное влияние на туристов (травмоопасность, пожароопасность и др.). В стандарте также приводятся меры по предупреждению неблагоприятных или смягчению факторов риска.

Агротуризм регулируется также другими национальными стандартами Российской Федерации [73–76].

В настоящее время в России сельский туризм (агротуризм) занимает лишь 1,5–2% среди направлений туризма, но, по оценкам экспертов, в России имеются благоприятные условия для развития этого туристского направления [77].

В связи с анализом нами национальных туристских стандартов в аспекте сельского туризма отметим, что примерно в то же время, когда в России утверждались сами стандарты оказания услуг сельского туризма, на федеральном уровне был принят ряд документов, которые создавали общую базу для развития сельского туризма.

31 мая 2014 г. Правительством России был утверждён документ, определяющий основные направления развития туризма в России на

период до 2020 года. В этом документе определённое место уделено также и вопросам развития сельского туризма. В частности, сельский туризм определён в числе перспективных в Центральном федеральном округе (Владимирской, Ивановской, Московской, Тверской и др. областях). Кроме того, сельский туризм отмечен в числе развивающихся в регионах Северного Кавказа. Также в указанном документе выделяются положительные тенденции в развитии туризма в России, в том числе и рост спроса на природоориентированные виды туризма (охотничий, сельский и др.) [77].

Значительное место развитию сельского туризма уделено также в документе Правительства РФ, в котором рассматриваются вопросы развития в России внутреннего и въездного туризма. В частности, сельский туризм указан среди перспективных видов туризма в некоторых местностях России (Прибайкалье и др.). Отметим, что в данном случае особое внимание уделяется экономической составляющей сельского туризма. А именно, сельский туризм рассматривается в качестве дополнительного, а иногда и основного, источника доходов в депрессивных регионах России. При этом данный вид туризма ориентирован на жителей городов, а организационное обеспечение туристов берёт на себя принимающая семья [78]. Сельский туризм (агротуризм) рассматривается в качестве одного из перспективных направлений и на территории Омской области.

2 февраля 2015 года на уровне Правительства РФ был принят документ, который определял стратегию развития сельских поселений [79]. В данном документе сельский туризм рассматривается в нескольких аспектах, а именно:

- как средство экономического развития сельских территорий (стимулирование альтернативных форм занятости и самозанятости населения через занятие сельским туризмом);
- возможность диверсификации экономики сельских территорий, при этом сельскому туризму отводится особая роль;
- одно из направлений профессиональной деятельности в сельской местности (в частности, в документе речь идёт о программах профессионального обучения по направлению сельского туризма). При этом сельский туризм отмечается в качестве одного из основных направлений несельскохозяйственных видов деятельности.

В документе особо отмечается, что сельский туризм не является лишь одним из направлений туризма, а выполняет и ряд социально-

экономических задач, в частности сельский туризм рассматривается в следующих аспектах:

- как определённый способ решения проблемы занятости сельской молодёжи и женщин;
- как средство обустройства сельских поселений и территорий;
- как условие для комплексного использования в туристских целях природного и культурного потенциала сельских поселений и территорий.

Сельский туризм рассматривается также как способ привлечения людей для проживания в сельской местности. Среди перспективных регионов для развития сельского туризма называются регионы Сибири и Дальнего Востока, а также Центральной России.

По мнению экспертов, развитию сельского туризма может способствовать ряд мер, в частности:

- создание агротуристских кластеров;
- организация и проведение образовательных мероприятий (курсы повышения квалификации, семинары и др.) для лиц, являющихся владельцами сельских гостевых домов, предпринимателей и других лиц, занимающихся оказанием туристских услуг в сельской местности;
- освещение в СМИ лучших проектов, направленных на развитие сельского туризма;
- создание необходимых условий и инфраструктуры сельского туризма [79].

Отдельные аспекты развития сельского туризма в России рассматриваются также в актах министерств и ведомств. Так, согласно документу, принятому Министерством промышленности и торговли [80], в развитии сельского туризма важное значение отводится возрождению утраченных народных художественных промыслов, традиционных форм народного искусства (ручное ткачество, кузнечный промысел, тиснение и раскраска по бересте в Вологодской области, олонечкая керамика в Карелии, художественная обработка кости и рогов, художественное ручное ковроткачество, ковроделие в Татарстане). В документе выделяются направления интеграции указанных промыслов в туристскую индустрию через разработку проектов туристических комплексов в местах их

традиционного бытования, а также через включение места бытования указанных промыслов в разрабатываемые и существующие маршруты в рамках развития въездного и внутреннего туризма. Аналогичный документ был принят и в Омской области [81]. В частности, согласно указу главы Омской области на территории региона в сельской местности выделяется ряд территорий бытования народных художественных промыслов:

- районный поселок Черлак – художественная керамика;
- село Осокино Калачинского района – лозоплетение;
- село Седельниково – бондарное ремесло, домовая резьба;
- деревня Подгородка Омского района – роспись по дереву, «матрешка», токарная посуда;
- районный поселок Большеречье – ковроткачество, вязание, вышивка, резьба по дереву и бересте;
- районный поселок Нововаршавка – керамика, резьба по дереву и бересте;
- село Колосовка – резьба по дереву и бересте;
- поселок Красный Яр Любинского района – резьба по бересте;
- районный поселок Муромцево – роспись и резьба по дереву, лоскутное шитье.

5 сентября 2016 года специальным указом главы региона была принята концепция развития туристской отрасли в Омской области [82]. В документе обращается внимание на наличие значительных потенциальных возможностей для развития внутреннего, в том числе и сельского, туризма (агротуризма) в регионе. В частности, речь идёт о разнообразии природных комплексов на территории области, что обусловлено ее географическим расположением в нескольких природных комплексах: полной тайге, мелколиственных лесах, северной и южной лесостепях и степи с характерными для них особенностями ландшафта, флоры и фауны. Кроме того, в регионе насчитывается более 4 тысяч рек, принадлежащих бассейну реки Иртыш, которая пересекает Омскую область на протяжении более чем 1 тыс. км. Крупнейшие притоки – Омь, Тара, Ишим. Богатство региона составляют около 16 тыс. озер, 254 из которых соленые. К числу самых больших озёр относятся Салтаим, Тенис, Ик. Более десяти водных объектов Омской области имеют статус па-

мятников природы, среди которых озера Ульджай и Эбейты – реликтовые соленые озера с галофитами и большими залежами лечебных сульфидных грязей.

Исходя из указанных особенностей, на территории Омской области выделено 34 особо охраняемых природных территории регионального и местного значения. Для развития сельского туризма область располагает массивом памятников истории и культуры, в том числе 1206 памятников археологии, 575 памятников градостроительства и архитектуры. Развитию сельского туризма может способствовать и многонациональный состав населения сельских районов области. В частности, хотя русские и составляют большинство в районах области (58,8%), но в ряде пунктов проживают казахи, татары, немцы, украинцы, латыши и представители других народов [82].

В целом основной базой для развития сельского туризма на территории Омской области рассматривается природный потенциал: ландшафты, акватории, лесные массивы, заказники, особо охраняемые природные территории.

Определённое значение в развитии сельского туризма отводится и местным предприятиям (бизнесу), роль которых может выражаться в проектировании и создании объектов, обеспечении безопасности и транспортного обслуживания, максимальном использовании в туристском обслуживании продукции местных производителей. В связи с этим в указанном документе прямо говорится о «частной инициативе в сфере гостеприимства (мини-гостиницы, хостелы, гостевые дома)», что даёт возможность «увеличить емкость средств размещения, количество рабочих мест в малых городах и сельской местности» с учётом «нормирования объёма туристского потока для обеспечения комфортных условий жизни местного населения, отдыха туристов и соблюдения норм рекреационной нагрузки на природные территории» [82].

В 2005 году в Омской области был принят специальный закон, регулирующий охрану окружающей среды [83]. Этот закон имеет отношение и к организации сельского туризма, поскольку в нём установлены определённые правила использования в туризме особо охраняемых природных территорий регионального значения (природные рекреационные комплексы, заповедные участки).

ВЫВОДЫ

Проведенный сравнительный анализ состояния сельского хозяйства Омской области и субъектов СФО по показателям количества сельскохозяйственных организаций, фермерских (крестьянских) хозяйств и индивидуальных предпринимателей, площади сельскохозяйственных угодий, поголовья крупного рогатого скота, птицы, обеспеченности объектами инфраструктуры и др. позволил сделать вывод о наличии потенциальной возможности развития агротуризма и формирования специфических агротуристских услуг как элемента агротуристского продукта.

Туристская и гостиничная инфраструктура сельских территорий представляет собой комплекс различных объектов, обеспечивающих доставку и пребывание туристов в сельской местности. В настоящее время распространенным инфраструктурным компонентом сельского туризма являются гостевые дома, малые специализированные средства размещения (часто семейные), расположенные в сельской местности или в малых городах, предоставляющие гостям услуги временного проживания, дополнительные услуги по организации досуга, питания, экскурсий и другие. Состав дополнительных услуг определяется ресурсами и туристским потенциалом сельской местности.

В настоящее время для развития сельского туризма сформирована определённая нормативная база, которая получила отражение в российских национальных стандартах. В правовых актах и документах обозначены основные направления и приоритеты сельского туризма, выделенные в документах на правительственном уровне, а также на уровне отдельных министерств и региональных органов власти.

ГЛАВА 3. МОДЕЛИРОВАНИЕ АГРО-ТУРИСТСКОГО РЕГИОНАЛЬНОГО КОМПЛЕКСА ОМСКОЙ ОБЛАСТИ

Социально-экономическая значимость индустрии туризма определяется совокупностью показателей, позволяющих оценить ее влияние на экономику и социальное положение в регионе.

В первую очередь, к таким показателям следует отнести вклад индустрии туризма в формирование ВРП; инвестиционную активность предприятий отрасли; занятость населения в отрасли; уровень жизни населения, занятого в отрасли.

3.1. ПОКАЗАТЕЛИ РАЗВИТИЯ ТУРИСТСКОЙ ОТРАСЛИ И ОПРЕДЕЛЕНИЕ ТЕРРИТОРИАЛЬНОЙ ЛОКАЛИЗАЦИИ РЕГИОНАЛЬНОГО АТРК

В современном развитии отечественного туризма наблюдается ряд положительных сдвигов. По числу въезжающих туристов, по статистическим данным 2015 года, Россия входит в десятку мировых лидеров. При этом исследователи отмечают весомый потенциал роста въездного туристского потока, однако его ограничением может являться нехватка качественной инфраструктуры для рекреации [84].

Увеличение спроса на внутренний туризм происходит на фоне снижения зарубежных поездок, и это повлекло удорожание внутренних туров на 8%, зарубежных – на 15% (на период 2016 г.). Объем предоставления населению туристских услуг (включая работу туроператоров) падает (в 2016 году в сопоставимых ценах оказался на 16,6% ниже уровня 2013 г.). При этом наблюдается увеличение доли самостоятельных путешествий, исключающих услуги туроператоров. Значительно увеличилось потребление гостиничных услуг (+16% в сентябре 2016 г. к уровню 2013 г.) и санаторно-курортных услуг (+6%).

Структура расходов населения на туристские услуги, начиная с 2007 года, достаточно стабильна (рис. 5).

Структура расходов населения в России на услуги, связанные с туризмом, достаточно стабильна [84; 85].

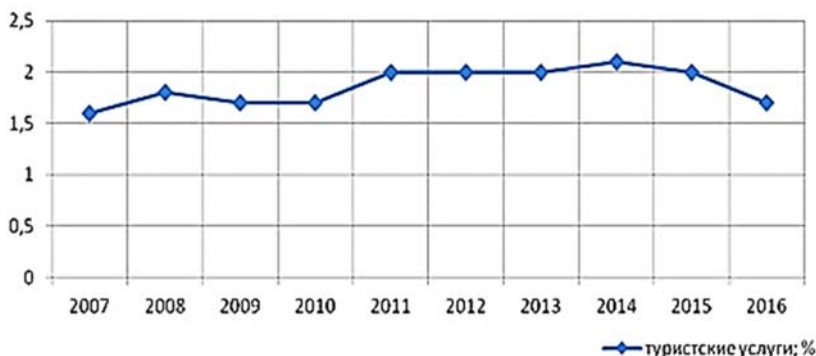


Рис. 5 Расходы населения России на туристские услуги

Туристские ресурсы Омского региона включают довольно редкие природно-рекреационные объекты и культурно-исторические достопримечательности. На территории Омской области расположено 34 особо охраняемых природных территории; 1206 памятников археологии, 575 памятников градостроительства и архитектуры [86; 87].

В Омской области проживает более ста национальностей [87], что говорит о культурном и этническом разнообразии и богатстве края.

Общая протяженность автомобильных дорог области составляет 25045,6 км; при этом доля дорог с твердым покрытием составляет 59,9% к общей протяженности дорог. На маршрутах межмуниципального и пригородного сообщения задействовано около 900 автобусов. Железнодорожное пригородное сообщение обеспечивает перевозку пассажиров 10 муниципальных образований; ежегодная перевозка пассажиров составляет около 3 млн человек.

По числу мест в средствах размещения Омская область находится на 29 месте среди российских субъектов; в САО – на пятом месте.

По данным Территориального органа Федеральной службы государственной статистики по Омской области, гостиничная инфраструктура муниципальных образований Омской области на период 2016 года включала 125 организаций, предоставляющих услуги размещения (+33% к уровню 2015 г.); число номеров составило 5327 единиц (+9,3% к уровню 2015 г.); число мест – 12609 ед. (+8,5% к уровню 2015 г.); численность размещенных лиц составила 353453 (–2,3% к уровню 2015 г.) (табл. 4).

Таблица 4

Статистическая информация о деятельности коллективных средств размещения Омской области

	Гостиницы и аналогичные средства размещения ¹⁾			Из них гостиницы			Санаторно-курортные организации ²⁾			Организации отдыха ³⁾		
	2015 г. ⁴⁾	2016 г. ⁵⁾	Январь – сентябрь 2017 г. ⁶⁾	2015 г. ⁴⁾	2016 г. ⁵⁾	Январь – сентябрь 2017 г. ⁶⁾	2015 г. ⁴⁾	2016 г. ⁵⁾	Январь – сентябрь 2017 г. ⁶⁾	2015 г. ⁴⁾	2016 г. ⁵⁾	Январь – сентябрь 2017 г. ⁶⁾
Число органи- заций, единиц	56	84	32	38	54	13	23	21	16	15	20	10
Число номе- ров, единиц	1965	2418	1131	1552	1872	647	1910	1866	1396	997	1043	419
Число мест, единиц	3563	4556	2379	2602	3240	1136	5065	4934	3836	2994	3119	1071
Числен- ность разме- щен- ных лиц, че- ловек	168490	177769	67079	136671	141810	50452	107100	98553	57297	86218	77131	28744

1) К гостиницам и аналогичным им средствам размещения относятся: гостиницы, мотели, меблированные комнаты, общежития для приезжих, хостелы и другие организации гостиничного типа.

2) К санаторно-курортным организациям относятся: санатории для взрослых, пансионаты с лечением, детские санатории, санаторно-оздоровительные лагеря круглогодичного действия, курортные поликлиники и санатории-профилактории.

3) К организациям отдыха относятся: дома отдыха, базы отдыха и другие организации отдыха.

4) Сведения представлены без учета микропредприятий.

5) Сведения представлены без учета субъектов малого предпринимательства.

6) Сведения представлены с учетом юридических лиц и граждан, осуществляющих предпринимательскую деятельность без образования юридического лица.

В зависимости от экономической специализации и социально-экономического развития муниципальных образований территория Омской области делится на пять экономических районов (рис. 6):

- Центральный экономический район, в который входят город Омск и Омский район (центр – город Омск);

- Северный экономический район включает Тарский, Усть-Ишимский, Большеуковский, Седельниковский, Знаменский и Тевризский районы Омской области (центр – город Тара);

- Западный экономический район включает Азовский немецкий национальный, Исилькульский, Крутинский, Любинский, Марьяновский, Москаленский, Называевский, Тюкалинский районы Омской области (центр – город Исилькуль);

- Восточный экономический район включает Большереченский, Горьковский, Калачинский, Колосовский, Кормиловский, Муромцевский, Нижнеомский, Саргатский районы Омской области (центр – город Калачинск);

- Южный экономический район включает Нововаршавский, Одесский, Оконешниковский, Павлоградский, Полтавский, Русско-Полянский, Таврический, Черлакский, Шербакульский районы Омской области (центр – рабочий поселок Нововаршавка).



Рис. 6. Экономические районы Омской области

В качестве показателей, характеризующих туристскую инфраструктуру муниципальных образований Омской области, были определены:

- предприятия общественного питания:
 - а) общедоступные столовые, закусочные (число ед.; число мест в них);
 - б) рестораны, кафе, бары (число ед.; число мест в них);
- спортивные сооружения;
- лечебно-оздоровительные учреждения;
- предприятия по утилизации и обезвреживанию бытовых и промышленных отходов;
- организации культурно-досугового типа;
- численность специалистов культурно-досуговой деятельности;
- численность работников музеев с учетом обособленных подразделений;
- численность научных сотрудников и экскурсоводов;
- профессиональные театры;
- парки культуры и отдыха;
- зоопарки;
- цирки;
- коллективные средства размещения;
- число мест в коллективных средствах размещения;
- расстояние от города Омска;
- наличие ж/д станций.

Выбор показателей обусловлен степенью доступности статистической информации.

Северный экономический район. По инфраструктурным показателям благоприятными для развития агротуризма можно выделить Тарский район: наличие предприятий общественного питания с общим числом мест 654; число коллективных средств размещения – 8, с общим количеством мест – 316; хорошая территориальная концентрация спортивных и лечебно-оздоровительных учреждений; большой штат специалистов по организации культурно-досуговой, экскурсионной деятельности; наличие профессионального, высоко популярного в Омском регионе театра; относительно хорошая транспортная доступность. Муниципальный район значи-

тельно выделяется по показателю сельской производительности (таблица 12 приложения 1).

Центром северного экономического района является город Тара – одна из ведущих туристских дестинаций в Омской области.

В *Западном экономическом районе* большая часть муниципальных образований характеризуется достаточными инфраструктурными показателями для развития аграрного туризма. Следует отметить высокую сельхозпроизводительность районов, наличие средств размещения с номерным фондом до 50 номеров; транспортную доступность районов, обеспечиваемую автомобильным и железнодорожным транспортом (таблица 13 приложения 1).

Для муниципальных образований *Южного экономического района* Омской области характерны относительно высокие показатели сельской производительности, доступность территорий от города Омска обеспечивается автотранспортном. Следует отметить малое число коллективных средств размещения гостиничного типа (таблица 14 приложения 1).

Для большинства муниципальных образований *Восточного экономического района* характерна относительная удаленность от города Омска; значительное число средств размещения, предприятий общественного питания. Сформированными туристскими дестинациями Восточного экономического района с ежегодным туристским потоком более 10 тыс. чел. являются Муромцевский и Большереченский районы (таблица 15 приложения 1).

Омский район, который входит в Центральный экономический район, характеризуется высокой концентрацией коллективных средств размещения (36 предприятий, что составляет 28,8% от числа всех средств коллективного размещения муниципальных районов Омской области) и предприятий общественного питания (число предприятий составляет 56, с общим числом мест – 2113); хорошо развитыми лечебно-оздоровительными учреждениями; кадровой обеспеченностью организаций культурно-досугового типа (210 специалистов). Инвестиции в основной капитал за счет средств муниципального бюджета в 2015 году составили 12281 тыс. руб. В Омском районе расположена курортная зона п. Чернолучье и п. Краспоярка.

На основе обобщенного анализ показателей туристской инфраструктуры в контексте экономического зонирования территории

Глава 3. Моделирование агро-туристского регионального комплекса Омской области

Омской области территориальная локализация регионального АТРК может включать две группы территорий.

Группу №1 образуют муниципальные районы с хорошей транспортной доступностью, с наличием инфраструктурных объектов, обеспечивающих предоставление услуг питания и размещения, располагающих объектами с туристской аттрактивностью, с высокими показателями сельского производства и инвестиционной активностью. В эту группу входят Азовский немецкий национальный, Исилькульский, Любинский, Марьяновский, Москаленский, Называевский (Западный экономический район), Калачинский муниципальный район (Восточный экономический район), Омский район (Центральный экономический район). Данные районы благоприятны для развития кратковременных сельских туров (туризм выходного дня) и длительных туров.

Группу №2 входят муниципальные районы со значительной удаленностью от города Омска с наличием необходимой туристской инфраструктуры и обладающие туристской аттрактивностью. Это – Тюкалинский, Крутинский муниципальный район (Западный экономический район), Тарский муниципальный район (Северный экономический район), Большереченский и Муромцевский (Восточный экономический район).

Рассмотрим агропроизводственный потенциал территорий, обозначенных для локализации АТРК. Общее число относительно крупных сельских предприятий, расположенных на изучаемой территории, составило 84; наибольшая их сосредоточенность наблюдается в Омском и Тарском районах (16 и 15 сельхозпредприятия). Сведения о сельхозпредприятиях муниципальных районов приведены в таблице 5.

Таблица 5
*Сельхозпредприятия потенциальных территорий
АТРК Омской области*

№ п.п	Муниципальные образования	Сельхозпредприятия	Направление деятельности
1	2	3	4
1	Азовский немецкий национальный район	СПК «Пришиб», ЗАО «Русь»	растениеводство и животноводство, птицеводство яичное

Продолжение Таблицы 5
*Сельхозпредприятия потенциальных территорий
АТРК Омской области*

№ п.п	Муниципальные образования	Сельхозпредприятия	Направление деятельности
1	2	3	4
2	Марьяновский район	ЗАО «Знамя», СПК «АПИС», ЗАО «Дружба», племзавод «Овцевод», ОАО «Степное»	производство молока, зерноводство, племенное животноводство
3	Любинский район	ЗАО «Любинский молочно-консервный комбинат», ООО «Боголюдовский», СПК «Земля», ЗАО «Рассвет», ООО «Орловский», ЗАО «РОЗАЛЮКСЕНБУРГ» ООО племзавод «Северо-Любинский», СПК «Сибирь», ЗАО «Любинская»	переработка молока, племенное животноводство, птицеводство яичное
4	Исилькульский район	СПК «Лесной», ОПХ «Боевое», СПК «Лесной», ЗАО «Новорждественское», СПК «Россия», ЗАО «Солнцево», СПК «Украинский»	производство молока, зерноводство, племенное житвоноводство
5	Москаленский район	СПК «Сибиряк», Сельхозартель (колхоз), «Родная Долина», СПК «Большевик», ООО «Нива». ООО «Сибирская Нива», «колхоз «Родная долина», СПК «Сибирь», СПК «Сибиряк», ЗАО «Москаленская»	производство молока, зерноводство, животноводство, птицеводство мясное
6	Называевский район	КФХ «Безлепки», СПК «Большепесчанский», ООО «Кох-Синетех-иммонтаж-1»	зерноводство, племенное животноводство

Глава 3. Моделирование агро-туристского регионального комплекса Омской области

Продолжение Таблицы 5

*Сельхозпредприятия потенциальных территорий
АТРК Омской области*

№ п.п	Муниципальные образования	Сельхозпредприятия	Направление деятельности
1	2	3	4
7	Калачинский район	ООО «Молзавод «Калачинский», ЗАО «Ермоловский», ЗОО «Измайловской», ЗАО «Куликовское», ЗАО «Лисавенко», СК «им. Кирова», ООО «Осокино»	переработка молока, животноводство, племенное животноводство, зерноводство, растениеводство, птицеводство мясное
8	Омский район	ООО «Лузинское Молоко», ЗАО Андреевской, СПК «Ачаирский-1», ООО «Богословское», ООО «Лагушинское», СПК «Новотроицкое», ОАО «Омский бекон», ЗАО «Первомайский», ООО 2Покров-ский», СПК «Пушкинский», ООО «СибАгроХолдинг», ЗАО «Иртышское», птицефабрика «Морозовская», ОАО птицеводческая фабрика «Сибирская», экспериментальное племенное хозяйство. Сибирский НИИ птицеводства	производство, переработка молока, племенное животноводство, зерноводство, картофелеводство, птицеводство мясное
9	Тюкалинский район	ООО «Маслосыркомбинат «Тюкалинский», ООО «Кох-Синетехим- монтаж-2», СПК «Тюкалинский»	переработка молока, зерноводство, племенное животноводство, птицеводство мясное, яичное,
10	Крутинский район	ЗАО им. Кирова, ООО «Шипунвское», ЗАО «Оглухинское», СПК «Рыжевский»	производство молока, племенное животноводство

Продолжение Таблицы 5
*Сельхозпредприятия потенциальных территорий
АТРК Омской области*

№ п.п	Муниципальные образования	Сельхозпредприятия	Направление деятельности
11	Тарский район	ЗАО «Егоровское», СПК «Ермаковский», СПК «Кедровый», СПК «Кольтюгинский», ООО «Лесное», ЗАО «Литковское», ООО «Ложниковское», СПК «Нагорновский», ООО «Надежда», СПК «Озерный», ООО «ОПХ имени Фрунзе. Сибирский НИИ Сельского хозяйства», КФХ «Размыслов», СПК «Черкушанский», подсобное сельское хозяйство (ОАО) «Энергетик»	мясная и молочная продукция, племенное животноводство, зерноводство
12	Большереченский район	ООО «Лидер», ЗАО «Восход», ООО «Евгашенский», ЗАО «Ингалинской», ООО «Курносковский», ООО «Мегаполис-Д», ООО «Новолугино», СПК «Уленкульский»	животноводство, растениеводство, племенное животноводство, зерноводство
13	Муромцевский	ООО «Колхоз Чопозова», ЗАО «Гуровское», ЗАО «Камышино-Курское», СПК «Курганский», ЗАО «Новоушаковское», СПК «Поиск», ЗАО «Сибиряк», ООО «Шадринское»	растениеводство и животноводство, племенное животноводство, зерноводство

Следует отметить группу районов со средним числом предприятий: Исилькульский, Любинский, Москаленский, Калачинский, Большереченский и Муромцевский. Направленность деятельности предприятий достаточно широкая, она включает растениеводство, зерноводство, картофелеводство, животноводство, производство и переработку молока, мясное и яичное птицеводство, племенное

Глава 3. Моделирование агро-туристского регионального комплекса Омской области

животноводство. Среди предприятий есть специализирующиеся на проведении научно-исследовательских работ. Форма собственности предприятий как частная, так и федеральная.

Одним из показателей устойчивости развития сельской территории является реализация крупных инвестиционных проектов. По состоянию на декабрь 2017 года в реестр масштабных инвестиционных проектов и реализуемые на потенциальных территориях агро-туристско-рекреационного комплекса вошли проекты «Молочная ферма «Карусель», рассчитанная на 1000 голов дойных коров с доильным залом и формой беспривязного содержания; стоимость проекта составляет 428,28 млн руб. (Азовский немецкий национальный район), проект модернизации АО «Омский бекон»; стоимость проекта – 8366 млн руб., расширение молочного направления КФХ «Горячий ключ»; стоимость проекта – 151,81 млн руб. (Омский район). Информация об инвестиционных проектах представлена в таблице 6.

Таблица 6

Проекты, вошедшие в реестр масштабных инвестиционных проектов и реализуемые на потенциальных территориях АТРК Омской области (по состоянию на 8 декабря 2017 года) [88]

№ п/п	Наименование инвестиционного проекта	Территориальная принадлежность (наименование муниципального образования)	Наименование инвестора	Общая стоимость проекта, млн рублей
1	2	3	4	5
1	Ферма молочного направления «Карусель» беспривязного содержания	с. Роза-Долина Цветнопольского сельского поселения Азовского немецкого национального района Омской области	ОАО «Цветнополье»	428,28
2	Проект модернизации Акционерного общества «Омский бекон»	Омский муниципальный район Омской области	АО «Омский бекон»	8366
3	Расширение животноводческого комплекса молочного направления КФХ «Горячий ключ»	Омский муниципальный район, Любинский муниципальный район Омской области	КФХ «Горячий ключ»	151,81

Методы инициирования и модель развития агро-туристско-рекреационного комплекса региона

При изучении инфраструктурных объектов сельских территорий моделируемого АТРК следует отметить наличие коллективных средств размещения с общим числом мест 6579 единиц; 233 столовых, кафе, ресторанов, закусочных; 447 лечебно-профилактических организаций; 1374 спортивных сооружений; 72 квалифицированных экскурсовода, включая научных сотрудников (таблица 7).

Таблица 7

Показатели аграрных предприятий и организаций туристской сферы

Муниципальные районы	Показатели*									
	1	2	3	4	5	6	7	8	9	10
Крутинский	6163	481006	95031	68	26	2	13	6	91	3
Большереченский	64525	526318	343451	67	37	4	14	1	30	6
Называевский	41123	133699	151880	134	35	8	12	1	26	4
Москаленский	62902	1324580	372580	110	33	20	14	1	10	5
Любинский	219634	1279039	399654	140	43	н/с	20	3	445	9
Исилькульский	20618	1990395	350813	98	39	н/с	18	2	33	8
Муромцевский	13011	404727	582445	90	40	10	6	5	395	3
Тарский	479406	293554	93525	142	47	5	21	8	316	17

Продолжение Таблицы 7
*Показатели аграрных предприятий
и организаций туристской сферы*

Муниципальные районы	Показатели*									
	1	2	3	4	5	6	7	8	9	10
Тюкалинский	41489	258701	178173	151	25	7	12	5	49	3
Азовский	316254	1717878	781887	99	23	4	8	0	0	3
Калачинский	194304	1286817	1035719	129	13	4	25	6	169	4
Марьяновский	96255	1130924	794478	79	28	2	14	н/с	н/с	7
Омский	893793	14468308	894537	67	58	5	56	36	5015	н/с

Показатели:*

1 – инвестиции в основной капитал в части новых и приобретённых по импорту основных средств; все сельхозорганизации (тыс. рублей).

2 – продукция сельского хозяйства: сельскохозяйственные организации (тыс. рублей).

3 – продукция сельского хозяйства: КФХ и индивидуальные предприниматели (тыс. рублей).

4 – спортивные сооружения (единица).

5 – лечебно-профилактических организаций (единица).

6 – ярмарки (единица).

7 – предприятия общественного питания: столовые, закусочные, рестораны, кафе (единица).

8 – коллективные средства размещения (единица).

9 – число мест в коллективных средствах размещения (единица).

10 – численность научных сотрудников и экскурсоводов музеев (человек).

Корреляционный анализ показателей предприятий сельского хозяйства и туристско-рекреационной сферы показал значимые связи инвестиций в основной капитал с объемом продукции сельскохозяйственных организаций ($r = 0,83$), с числом предприятий общественного питания ($r = 0,85$), с числом лечебно-профилактических учреждений ($r = 0,57$), с числом коллективных средств размещения ($r = 0,84$) и мест в них ($r = 0,85$), с числом агропредприятий ($r = 0,75$); между продуктивностью сельскохозяйственных организаций с числом лечебно-профилактических учреждений ($r = 0,57$), с числом предприятий общественного питания ($r = 0,91$), с числом коллективных средств размещения ($r = 0,93$) и мест в них ($r = 0,97$), с числом агропредприятий ($r = 0,6$); между числом спортивных сооружений и агропредприятий ($r = 0,76$) и предприятий общественного питания ($r = 0,54$); между числом коллективным средств размещения и предприятий общественного питания ($r = 0,91$) и агропредприятий ($r = 0,74$); между числом коллективных средств размещения и мест в них ($r = 0,97$) и числом агропредприятий ($r = 0,68$); между числом гостиничных предприятий и численностью экскурсоводов ($r = 0,68$). В остальных случаях наблюдаются слабые корреляционные связи (таблица 8).

Таким образом, территории, определенные как место локализации моделируемого АТРК характеризуются наличием туристской инфраструктуры, высокими производственными показателями сельского производства, часть территорий имеют инвестиционную привлекательность для реализации крупных проектов. Также целесообразно изучить рекреационные ресурсы данных территорий.

При моделировании АТРК следует учитывать туристский социальный пропускной потенциал (это уровень, превышение которого приводит к появлению отрицательных впечатлений от поездки по причине большого скопления туристов на определенной территории), местный социальный пропускной потенциал (это уровень, превышение которого приводит к ухудшению отношений между туристами и местным населением), экологический пропускной потенциал (это уровень посещаемости, превышение которого связано с наступлением негативных экологических последствий).

Пропускная способность моделируемого АТРК во многом определяется общей вместимостью средств размещения (коллективных, индивидуальных, специализированных и пр.). Исходя из до-

Глава 3. Моделирование агро-туристского регионального комплекса Омской области

ступных статистических данных, число мест в коллективных средствах размещения моделируемого АТРК составляет 6579 единиц.

Таблица 8

*Корреляционные связи между показателями аграрных
предприятий и туристской сферы*

показатели*	2	3	4	5	6	7	8	9	10	11
1	0,83	0,4	–0,1	0,57	–0,12	0,85	0,84	0,85	0,01	0,75
2		0,49	–0,39	0,57	–0,05	0,91	0,93	0,97	–0,39	0,6
3			–0,29	–0,16	–0,1	0,4	0,32	0,39	0,11	0,13
4				–0,16	0,02	–0,35	–0,36	–0,34	0,4	0,07
5					0,001	0,54	–0,02	–0,11	0,23	0,76
6						–0,15	–0,05	–0,04	–0,2	0,04
7							0,91	–0,14	–0,14	0,74
8								0,97	–0,3	0,68
9										0,66
10										0,37

Показатели:*

1 – инвестиции в основной капитал в части новых и приобретённых по импорту основных средств; все сельхозорганизации (тысяча рублей).

2 – продукция сельского хозяйства: сельскохозяйственные организации.

3 – продукция сельского хозяйства: крестьянские (фермерские) хозяйства и индивидуальные предприниматели (тысяча рублей).

4 – спортивные сооружения (единица).

5 – лечебно-профилактические организации (единица).

6 – ярмарки (единица).

7 – предприятия общественного питания: общедоступные столовые, закусочные, рестораны, кафе (единица).

8 – коллективные средства размещения (единица).

9 – число мест в коллективных средствах размещения (единица).

10 – численность научных сотрудников и экскурсоводов музеев с учетом обособленных подразделений (человек).

11 – число агропредприятий (ООО, ЗАО, ОАО, СПК).

Возможный доход АТРК рассчитывался исходя из следующих условий: загруженность номерного фонда в среднем – 40%; вид туристского путешествия – туризм выходного дня; услуги питания (ФВ, полный пансион, при среднем чеке в день – 800 руб.); участие в экскурсионной программе (при средней стоимости 200 руб.); участие в туристских анимационных программах (от 500 руб.); покупка сувенирной продукции; транспортные услуги. При допущенных условиях годовой доход АТРК составит 605810,03 тыс. руб.; при увеличении среднего показателя загруженности номерного фонда на 10% доход АТРК составит 743002,2 тыс. руб.

3.2. РЕКРЕАЦИОННЫЕ РЕСУРСЫ ТУРИСТСКИХ ТЕРРИТОРИЙ МУНИЦИПАЛЬНЫХ ОБРАЗОВАНИЙ ОМСКОЙ ОБЛАСТИ

Рекреационные ресурсы – это ключевая составная часть туристско-рекреационного потенциала. Они влияют на территориальную организацию рекреационной деятельности, на формирование рекреационных районов и центров, на их специализацию и экономическую эффективность.

Т.В. Николаенко называет рекреационные ресурсы компонентами природной среды и феноменами социокультурного характера, которые, благодаря определенным свойствам, могут быть использованы для организации рекреационной деятельности [89].

По мнению И.В. Зорина, рекреационные ресурсы – это часть туристских ресурсов, которая представляет собой природные и антропогенные геосистемы, тела и явления природы, артефакты, обладающие комфортными свойствами и потребительской стоимостью для рекреационной деятельности и могут быть использованы для организации отдыха и оздоровления определенного контингента людей в фиксированное время с помощью существующей технологии и имеющихся материальных возможностей [90].

В научной литературе встречается и такое определение, где рекреационные ресурсы понимают как совокупность компонентов природных комплексов и объектов историко-культурного наследия, формирующих гармонию целостности ландшафта, прямое или опосредованное потребление которых оказывает благоприятное воздействие, способствует поддержанию и восстановлению физического и духовного здоровья человека.

Среди особенностей понятия «рекреационные ресурсы» выделяются:

- качественная разнородность состава рекреационных ресурсов;
- качественная и количественная истощаемость, возобновимость и время их производства;
- наличие системного эффекта при их эксплуатации;
- лимитируемость любым из природных факторов, параметры которого признаны дискомфортными.

К историко-культурным рекреационным ресурсам относятся исторические, историко-архитектурные памятники, памятники современной архитектуры, уникальные сооружения.

Природные ресурсы содержат рекреационные ландшафты; климатические особенности; гидроминеральные ресурсы.

При изучении ресурсов туристских дестинаций районов Омской области мы акцентировали внимание на следующих объектах:

- природные ресурсы;
- перспективные направления туризма;
- туристские бренды;
- культурно-исторические ресурсы;
- событийные мероприятия.

Большереченский муниципальный район. Территория района простирается на 120 км с юга на север и на 35 км с запада на восток. Большереченский район находится в северной лесостепной зоне Омской области, граничит с 6-ю районами: на севере с Траским районом, на западе с Колосовским районом, на востоке с Муромцевским и Нижнеомским районами, на юге с Саргатским и Горьковским районами. Восточная граница района проходит преимущественно по р. Иртыш.

На территории Большереченского района находится около 300 озёр и протекает более 20 рек и речек. Район известен своими песчаными пляжами, находящимися на реках Иртыш, Бызовка и Большая. Наиболее крупные озера района – Большемурулинское, Тинкуль, Кайлы.

Природно-лечебные ресурсы района представлены солеными озерами с лечебными грязями, прежде всего – это соленое озеро близ с. Чебаклы, на границе с Саргатским районом.

Большереченский район, как и все Северные районы Омской области, богат охотничье-рыболовными ресурсами.

Река Иртыш в летний период пользуется среди туристов, увлекающихся рыбалкой, особым спросом. Популярным местом для рыбалки является решетниковская старица.

Охотничьи ресурсы представлены водоплавающей дичью (утка, гусь), в изобилии обитающей на озерах района. Угодья охотбазы «Большемурлинская» находятся в экологически чистой местности на площади 22000 гектаров.

Самое большое озеро в Большереченском районе – Большие Мурлы, – на берегу которого растут кедры. Большими Мурлами в официальных документах именуется озеро (старица Иртыша), на берегу которого раскинулась деревня Большие Мурлы, хотя местные называют водоем «Улы куль», т.е. большое озеро.

Основными туристскими брендами Большереченского района являются БУК «Государственный Большереченский Зоопарк имени В.Д. Соломатина», БУК «Историко-культурный комплекс «Старина Сибирская». Продвижение туристических продуктов Большереченского района осуществляется в рамках ассоциации «Сибирский тракт».

На территории Большереченского муниципального района располагается большое количество объектов культурного наследия памятников истории, археологии и архитектуры. Более 120-ти объектов археологии находится под охраной государства, 16 памятников истории и архитектуры регионального значения. На территории районного центра имеется 2 объекта монументального изобразительного искусства.

Тарский муниципальный район. Тарский район граничит на юго-востоке с Седельниковским, на юге – с Муромцевским, Большереченским, Колосовским, на западе – со Знаменским, на северо-западе – с Тевризским районами Омской области, на севере – с Тюменской областью, на северо-востоке – с Томской областью.

Тарский район находится в подтаёжной полосе Западно-Сибирской низменности. Природные условия характерны для северной зоны Сибири. У Тары начинается зона смешанных лесов, подтаёжная полоса Прииртышья. Обширные степи сменяются урманами, лиственные породы северных широт – береза, осина, ива, сосед-

ствуют с елью, лиственницей, сосной. Местами на увалах произрастает пихта и кедр. Черноземные почвы сменяются дерноподзолистыми и серыми лесными почвами. Почвы пригодны для произрастания зеленых насаждений, территория в основном имеет естественный травяной покров.

На территории Тарского района 6 крупных рек: Иртыш, Тара, Уй, Туй, Оша, Шиш; 2683 озера с площадью более 1 га.

Город расположен на двух террасах – верхней и нижнепойменной. В пределах террас рельеф плоский, но перепад между уровнями террас достигает 10–12 м. На большей части территории города, не имеющей явно выраженного уклона, наблюдаются местные понижения рельефа, в которых происходит скопление талых и атмосферно-осадочных вод, способствующих заболачиванию отдельных участков городской территории. Верхняя терраса Тары прорезана руслом реки Аркарка с крутыми (иногда обрывистыми) берегами высотой до 10 и более метров. Аркарка отсекает юго-восточную часть города от основного городского массива. Выйдя в Прииртышскую пойму, она прокладывает извилистое русло вдоль крутого склона верхней террасы.

Ключевыми брендами территории являются следующие:

– *«Тара купеческая»* – довольно известный бренд города, представленный сохранившимися купеческими особняками, которые составляют уникальный облик города;

– *«Тара таёжная»* – бренд, связанный с тем, что в Таре начинается настоящая тайга, которая привлекательна для туристов своей первозданностью, обилием зверя и птицы;

– *«Тара чайная»*: первый чай в Россию привез купеческий сын Иван Перфильев, уроженец Тары. И уже через несколько лет Тара стала крупным центром чаеоторговли в России;

– *«Град Тарский – сердце Тартарии»*. Под Тартарией подразумевается территория Сибири, которую так именовали западные и некоторые русские картографы. Главной идея концепции – показать на примере города Тары историю Сибири в миниатюре. Историю города решено разделить на три условных периода: «дотатарский», «татарский» и «русский».

На территории района расположены 266 объектов культурно-исторического наследия, включенных в единый государственный

реестр объектов культурного наследия народов Российской Федерации, в том числе 201 памятник археологии.

К объектам туристского показа относятся фрагмент крепостной стены (современная реконструкция), Спасский кафедральный собор (памятник федерального значения), ансамбль зданий бывшей Базарной площади, улица Советская (Никольская), по которой проходил Московско-Сибирский тракт и Великий чайный путь, дом купца Нерпина, ансамбль зданий бывшего Казенного винного склада, Щербаковская усадьба и городской парк, Дом-музей М.А. Ульянова, памятники деревянного зодчества, Тарский тюремный замок.

Современные достопримечательности – Самсоновский мост, Памятный знак «Основателям города Тары», памятный знак 400-летию города, мемориал «Сквер Победы», памятник Михаилу Ульянову, Омский государственный Северный драматический театр им. М.А.Ульянова, Тарская центральная районная библиотека, Ледовая арена «Олимп», Боулинг-центр.

В Тарском районе были и есть зоологические заказники («Туйский», «Усть-Куренгинский»), ботанические заказники («Васисский», «Усть-Тарский»), памятники природы («Чекрушанская роща», «Урочище «Екатерининское», «Урочище «Пологрудовское» «Урочище «Тарское №2», «Озеро «Фрунзенское», «Озеро «Кривое», «Урочище «Иргутское», «Урочище «Бобровское»). В общей сложности 12 территорий.

По состоянию на 30.10.2015 года в районе насчитывается всего 4 особо охраняемых территории: «Фрунзенский водно-ботанический культурно-оздоровительный памятник природы», «Междуреченский водный памятник природы», «Красноозерский водный памятник природы», «Иргутский ботаническо-зоологический памятник».

К объектам туристского интереса относятся Храм Великомученицы Екатерины в с. Екатерининском, музей в деревне Бобровке, Литковский сельский музей.

Муромцевский муниципальный район. Муромцевский район расположен в северо-восточной части Омской области. С востока граничит с Новосибирской областью, на севере – с Седельников-

ским и Тарским, на юге – с Нижнеомским районами Омской области. Западная граница с Большереченским районом проходит главным образом по р. Иртыш.

По площади Муромцевский район занимает пятое место в области – 6,7 тыс. кв. км. С севера на юг район протянулся на 110 км, с запада на восток – на 108 км. Территория района компактна. Районный центр – р.п. Муромцево находится в 220 км от г. Омск.

По территории района протекают две реки протяжённостью более 200 км: Иртыш и Тара. Три реки протяжённостью более 50 км: Верхняя Тунгуска, Нижняя Тунгуска и Бергамак. Рек протяжённостью более 10 км – 13: Камышинка, Артынка, Такмыс, Сеткуловка, Инцисс, Ириска, Израк, Шайтанка (Петропавловская), Веселуха, Бегишка, Настасова, Сюткес, Шайтанка. Множество (более 100) мелких речек и ручьёв. Все реки с весенним паводком и летней меженью (низким уровнем воды).

Главная река района и области – Иртыш. Вторая по величине река в районе – Тара – правый приток Иртыша. Река Тара полноводна, судоходна, но в настоящее время судоходство на ней практически прекращено.

На территории Муромцевского района насчитывается 645 озёр. По их количеству он занимает третье место в области, уступая Тарскому (2683) и Тевризскому (1702) районам. Озёра небольшие по величине, больше всего их в речных долинах, где множество котловин образовано работой рек. Наиболее крупные, известные озёра района – Лебяжье, Шайтан, Ленёво. Озеро Лебяжье находится в восточной части района, между деревнями Юдинкой и Гузенево.

В настоящее время оз. Ленево – место массового туризма и отдыха людей в летнее время. Этому способствует живописный вид озера и его окрестностей. Озёра района богаты рыбой, в летнее время здесь обитает множество видов птиц.

Из всех видов внутренних вод района болота занимают наибольшую площадь. На их долю приходится 321 тыс. га, что составляет 48%, т.е. почти половину территории района.

Муромцевский район обладает большими запасами подземных вод, поскольку вся Западно-Сибирская равнина представляет собой обширный артезианский бассейн.

Озёра содержат ценные лечебные грязи (голубая глина), богаты биологически активными веществами и минеральными солями йодом, бромными элементами. В прибрежной полосе озёр преобладают илисто-болотистые грунты. На дне озера найдены выходы грунтовых вод в виде источников, питающих и обогащающих озеро свободным кислородом. Озёра окружает смешанный лес и большое количество различных лечебных трав, кустарников, воздух чистый, богат фитонцидами.

Наиболее развитым остается направление событийного туризма, представленное фестивалями «Солнцеворот», «Муромцевская Ривьера», «Петров день» и празднованием Наваратри, Дня Перуна, Ночи Ивана Купала, Троицкими гуляниями и другими массовыми культурно-спортивными мероприятиями.

К основным брендам района можно отнести следующие: «Пять озёр – Муромцево» (бренд, закрепленный в названии муниципального казенного учреждения в сфере туризма, отражает привлекательность территории легендарных озёр); «Солнцеворот» (бренд, закрепленный в названии ежегодного фестиваля этнических культур, проводимого на территории Муромцевского района в июне); «Сибирская Швейцария» (бренд, закрепленный в названии автотуристического кластера, определяет высокие эстетические свойства территории соснового бора); «Иван-чай» (бренд, закрепленный в названии напитка на основе многолетнего растения иван-чая, массово заготавливается на территории Муромцевского района); Деревня Окунево (известная под брендом «перекресток религий», «окуневский ковчег», «пуп земли» – комплексный объект туристического показа с инфраструктурой в несколько гостиных домов, баз отдыха и сувенирных лавок, с культовыми местами, живописными пейзажами и доброжелательными жителями, здесь проходят фестивали солнцестояния, отмечаются религиозные праздники, проводят научные исследования и туристические слеты); «Петропавловский винокуренный завод» (памятник промышленной архитектуры).

Событийные мероприятия: Фестиваль этнических культур «Солнцеворот», Фестиваль «Муромцевская Ривьера», Троицкие хороводы, Туристский слет «В краю пяти озёр».

Тюкалинский муниципальный район. В современных границах территория Тюкалинского района занимает 6,4 тысячи квадратных

километров, или 4,6 процента территории области. По площади он уступает лишь Муромцевскому, Тарскому, Тевризскому, Большееуковскому и Усть-Ишимскому районам, превышая такие страны мира, как Люксембург, Лихтенштейн, Гонконг, Барбадос, Коморские острова (вместе взятые). Тюкалинский район расположен в северо-западной части Омской области.

На севере граничит с Большееуковским районом, на северо-востоке – с Колосовским, на востоке – с Саргатским, на юге – с Любинским и Называевским, на западе – с Называевским и Крутинским районами. Территория компактна, немного вытянута с севера на юг.

Внутренние воды представлены реками, многочисленными озерами, болотами и подземными водами. Наиболее крупный водоток района – река Оша, левый приток Иртыша, которая берёт начало из озера Ачикуль, имеющего соединение с крупнейшим в области озером Теннис.

Река Тюкалка берет начало на водоразделе к юго-западу от озера Тюкалинское и впадает в него, затем течёт на северо-восток и впадает в озеро Кошара, расположенное юго-западнее Тюкалинска.

За районом с давних пор закрепилось название озёрного края. По данным Территориального информационного фонда Омской области, здесь имеется 90 крупных озер, зеркальная площадь которых составляет 411170 гектаров. По другим источникам, общее число больших и малых озер достигает почти 400. По этому показателю район занимает первое место, а по суммарной площади озерной глади – лишь немного уступает Крутинскому району. Большая часть озер расположена в центральной части района. К наиболее крупным относятся Черталы, Атрачи, Ачикуль, Кошара. По происхождению эти озера так называемые «гривноложбинные понижения», пополняющиеся водой за счет атмосферных осадков, поэтому наибольший уровень в них бывает весной и наименьший – летом. Глубина небольшая – от одного до трех метров, дно илистое.

Многие озёра используются для разведения рыбы. Незначительная глубина толщи воды хорошо прогревается летом, что способствует интенсивному росту водной растительности. Красноречивы и многообразны названия озёр: Сухое, Жилое, Черемуховое, Сарыбалы, Островное, Гагарье, Бирюли.

Повсеместно имеются болота, хотя центральная лесостепь заболочена значительно меньше, чем северная. Болота центральной части мелкие, преимущественно травянистые.

Событийные мероприятия района: межрайонный детский фестиваль национальных культур «Венок дружбы»; праздник «Чехов в Тюкалинске» (историческая реконструкция проезда и встречи писателя в уездном городе Тюкалинске 18 мая 1890 года); межрегиональный фестиваль любительских видеофильмов «Сибирь – моя родина» (в конкурсной программе фестиваля участвуют документальные, игровые, анимационные видеофильмы и видеоочерки, представляющие традиционную культуру, самобытное народное искусство, историю городов, села); межрайонный фольклорный фестиваль «Напевы Сибирского тракта» (большое театрализованное представление по различным тематикам); уездный межрегиональный праздник «На тракте Тюкалинском» (историческая реконструкция «Уездный город на Сибирском тракте». Горожане и гости окунулись в атмосферу уездного Тюкалинска образца начала XX века).

Калачинский муниципальный район. Калачинский муниципальный район расположен на востоке Омской области. Его площадь 2800 квадратных километров. Административным центром района является город Калачинск. Район граничит на востоке с Татарским районом Новосибирской области и Оконешниковским районом Омской области, на юге – с Черлакским районом, на западе – с Кормиловским и Горьковским районами, на севере – с Горьковским и Нижнеомским районами.

Район расположен на пересечении транспортных магистралей: Транссибирская магистраль: Москва – Владивосток, протяженностью 74 километра и две автомагистрали федерального значения. Большое влияние на развитие района оказывает наличие железнодорожной и автомобильных магистралей, которые соединяют район с областным центром и другими регионами страны.

Брендом территории является Калачинский «Калач». Калачинск расположен на берегу озера, в центре которого расположен остров. Озеро напоминает форму калача – отсюда и название – сначала деревня Калачики, а затем город Калачинск.

Событийные мероприятия: «фестиваль «Калача», районный фестиваль народного творчества «Никола зимний», Праздник «Троица», районный фестиваль народного творчества «Под Покровом Богородицы».

Москаленский муниципальный район. Москаленский муниципальный район расположен на юге Западной Сибири в Омской области, 86 километрами западнее г. Омска. Москаленский район граничит с Полтавским, Шербакульским, Марьяновским, Исилькульским, Называевским и Любинским районами. В пятидесяти километрах от границы района проходит государственная граница Российской Федерации с Республикой Казахстан.

Озеро Эбейты расположено на юго-западной границе района. Горько-солёное, диаметром около пяти километров, В озере добывают соль, имеется большой потенциал запасов лечебных грязей.

Событийные мероприятия района: Рождественский забег «Снеговичок»; Муниципальный кинофестиваль «Большое Кино Маленького Посёлка»; Районный спортивно-культурный праздник «Праздник Севера»; Народный съезжий праздник славянской культуры «Широкая масленица»; Народный съезжий праздник казахской культуры «Наурыз»; Районный фестиваль самодеятельного народного творчества «Москаленские самоцветы»; Народный съезжий праздник славянской культуры «Светлая Троица»; Районный летний спортивно-культурный праздник «Королева спорта»; Народный съезжий праздник славянской культуры «Празднику Покрова – злат венец»; Районный фестиваль детского немецкого творчества «Adwentkranz».

Исилькульский муниципальный район. Исилькульский район расположен на западе, юго-западе Омской области. Граничит на севере с Называевским, на востоке с Москаленским, на юге с Полтавским районами, а на западе государственная граница с Республикой Казахстан, район им. Магжана Жумабаева.

Среди массовых мероприятий на территории Исилькульского района функционирует «Исилькульский уикенд» – тур, предполагающий знакомство с историей района, посещение Кафедрального собора с уникальным фарфоровым иконостасом, мастер-класс по основам старинных ремесел, увлекательную фотосессию в народных костюмах.

Любинский муниципальный район. Любинский район расположен на юге Западно-Сибирской равнины, в центральной части Омской области, к северо-западу от города Омска, по линии железной дороги Омск – Ишим. Районным центром является р.п. Любино.

Территория Любинского района на востоке примыкает к среднему течению реки Иртыш, граничит с Омским, Саргатским, Тюкалинским, Называевским, Москаленским, Марьяновским районами. Площадь – 3281 квадратных километров.

С городом Омском и соседними районами Любинский район связан железнодорожной магистралью, автомобильными дорогами и водными путями по Иртышу. Выгодное географическое положение в сочетании с разнообразными природными богатствами создает благоприятные природные условия для развития народного хозяйства в районе.

Любинский район расположен в лесостепной зоне. Общая площадь земельных угодий составляет 326801 гектар, в том числе 146669 гектаров пашни, 26884 гектара сенокосов, 54527 гектаров пастбищ. Лесами занято 53750 и водоемами около 2000 гектаров.

Основная часть территории района представляет слабоволнистую равнину с многочисленными понижениями, которые заняты берёзовыми и берёзово-осиновыми колками. Обширные и глубокие понижения заняты болотами, небольшими озёрами.

Главной и единственной магистралью является одна из самых больших рек Сибири – Иртыш.

На территории района много мелких озёр. Вода в них пресная, хотя и не имеет высоких качеств. Широко используются в народном хозяйстве подземные воды.

Среди культурно-познавательных и событийных мероприятий следует отметить новогодний праздник «Усадьбы Деда Мороза», театрализованное народное гуляние «Широкая масленица» и конно-спортивные соревнования, Троичные гуляния «Троица на Старице», фестиваль национальных культур «В семье единой», культурно-историческое мероприятие «Дни Царской семьи в Любинском районе».

В рамках реализации проекта «Друзья леса» разработан маршрут экскурсии по Любинскому лесопитомнику. Популярными экскурсиями являются «Любино-Малороссы. Истоки Любинского района», «Красный Яр. Вчера. Сегодня. Завтра».

Объектами туристского интереса являются: районный историко-краеведческий музей им. И.С. Коровкина; ЦНТК «Кладезь» (переселенческая изба); памятник герою-кошегару с крейсера «Варяг» Фёдору Михайлову; часовня в честь Стратотерпцев Николая II и его семьи на Привокзальной площади; Храм св. прп. С. Саровского; Любинский железнодорожный вокзал; памятник воинам, освобождавшим станцию Любинская от колчаковцев; памятник летчикам-курсантам летной школы, действовавшей в р.п. Любинский в годы Великой Отечественной войны.

Среди производственных объектов интерес туристов вызывают ЗАО «Птицефабрика Любинская», ЗАО «Любинский молочно-консервный комбинат», ООО «Коопхлеб», ООО НПФ «Внедрение» (завод пива и кондитерских изделий).

Продукция предприятий Любинского района широко известна в России; в марочный портфель входят такие бренды, как «Любинский кондитер», «Любинский деликатес», «Чудо-блюдо», «Радуга желаний», Kromfish, Krompils и Oopss. Продукция ООО «КООП ХЛЕБ».

В целях привлечения потока отдыхающих элементы сельского туризма использует база отдыха «Политотдел», на территории которой есть мини-зоопарк, база отдыха «Политотдел», на территории которой мини-ферма, где можно поухаживать за домашними животными.

В районе есть мастера традиционных национальных промыслов и ремесел: вязание, вышивка ковров, плетение из газет, лозоплетение, плетение мебели, тряпичная народная кукла (скрутка, мотанка), квиллинг, бисероплетение, сувенирные куклы, вышивка лентами, бисером, роспись и резьба по дереву, художественная инкрустация соломкой, лепка из глины.

Называевский муниципальный район. Район находится на западе области. На севере граничит с Крутинским районом, на северо-востоке – с Тюкалинским, на востоке – с Любинским, на юго-востоке – с Москаленским, на юге – с Исилькульским районом. На

юго-западе района проходит государственная граница с Казахстаном (Северо-Казахстанская область). Западнее района расположен Сладковский район Тюменской области.

Климатическая характеристика южной части Называевского района и северной несколько отличаются друг от друга. Южная часть Называевского района более обеспечена теплом, влагой, здесь продолжительность безморозного периода может быть на три дня больше, чем в северной части.

На территории Называевского района рек и ручьёв нет. На всей площади района, особенно в восточной части, широко распространены озёрные и болотные понижения. Формы озёрных котловин самые разнообразные, глубина их не превышает 5 метров.

Берега озёр пологие, постепенно переходящие в окружающую равнину, по ним происходит сток воды с прилежащих территорий озера. На всей территории района получили большое распространение болота и заболоченные пространства. Город Называевск со всех сторон окружен болотами.

Наиболее крупными озёрами являются Мангут, Осиново, Малиновое, Гришино, Бутырылы.

В июле 2013 года постановлением Правительства Омской области №166-п. на территории Называевского муниципального района создан государственный природный зоологический заказник регионального значения «Приграничный», площадью 69710 га. Территория заказника обладает необходимыми условиями для проживания ценных видов животных в течение всего сезона. Через заказник проходят пути сезонных миграций различных видов зверей и птиц. На территории заказника обитают охотничьи животные, в том числе лось, кабан, косуля сибирская, лисица, корсак, енотовидная собака, барсук, заяц-беляк, куница, колонок, хорь, горностаи. Состав орнитофауны включает около 60% видов птиц, зарегистрированных в Омской области.

Среди событийных туристских мероприятий следует отметить проведение праздника «Наурыз» (с. Покровка); праздник славянской культуры «Троицкие хороводы» (г. Называевск).

Называевский народный театр является старейшим самодеятельным коллективом в Омской области.

Омский муниципальный район. Омский муниципальный район расположен на Западно-Сибирской равнине, в центральной части

Омской области, входит в южную лесостепную сельскохозяйственную зону. Граничит с Азовским немецким национальным, Марьяновским, Любинским, Саргатским, Горьковским, Кормиловским, Черлакским и Таврическим муниципальными районами.

Однообразный рельеф на отдельных участках нарушается понижениями плоских западин, древних ложбин стока, озерными котловинами, гривами и увалами.

На территории Омского района находится большое количество санаториев, детских оздоровительных лагерей.

Среди проводимых массовых мероприятий стоит отметить событийный фольклорный праздник «Яблочная Русь».

22 августа 2015 года на территории дендропарка имени П.С. Комиссарова состоялся муниципальный съезжий фольклорный праздник «Яблочная Русь», посвященный 120-летию создания Сада им. П.С. Комиссарова.

Праздник проводится на регулярной основе. В программе праздника принимают участие творческие коллективы и мастера прикладного творчества Ачаирского, Троицкого, Розовского, Усть-Заостровского, Покровского, Ключевского, Омского, Красноярского, Петровского, Морозовского, Богословского, Лузинского, Новоомского сельских Домов культуры. В целом фестиваль творчества и искусства направлен на популяризацию сбережения народной культуры, традиций, творчества.

Анализ современного состояния материально-технического оснащения инфраструктуры туризма в районах указывает на недостаточный уровень развития предоставления туристских услуг, как по качественным, так и по количественным характеристикам.

Значительный физический износ существующей материальной базы, слабое развитие инженерной инфраструктуры – сетей автодорог с твердым покрытием, связывающих места проживания с местами отдыха и туристскими объектами района, – являются факторами, сдерживающими формирование и развитие сельского туризма.

Отсутствие комплексной системы продвижения туристско-рекреационных ресурсов на внутреннем и международном уровне также препятствует развитию туризма в районе.

Указанные проблемы определяют необходимость разработки системы мер, направленных на создание условий для устойчивого развития туризма в муниципальных районах.

Решение данных проблем возможно за счет концентрации программных акцентов на развитии территорий района, наиболее перспективных с точки зрения продвижения внутреннего и въездного туризма, что позволит создать необходимые условия для скорейшего развития инфраструктуры сельского туризма, а также сферы сопутствующих услуг.

3.3. СИСТЕМНАЯ МОДЕЛЬ РЕГИОНАЛЬНОГО АГРО-ТУРИСТСКО-РЕКРЕАЦИОННОГО КОМПЛЕКСА

В качестве основных методических принципов построения модели регионального агротуризма следует выделить:

- принцип комплексной оценки туристского потенциала сельской территории;
- принцип выбора рациональной структуры агро-туристско-рекреационного комплекса с вклада туристской сферы в экономику региона;
- принцип обусловленности экономических результатов туристской деятельности туристской аттрактивностью сельских территорий, структурой туристских потоков и динамикой туристских прибытий.

Системная модель АТРК включает следующие элементы:

1. Пространственный компонент в общем виде состоит из трех групп элементов: площадные, линейные и точечные объекты.

К линейным объектам АТРК относятся:

- границы, относящиеся к территориям муниципальных образований;
- автомобильные и железные дороги;
- линии связи.

К площадным объектам относятся:

- границы населенных пунктов;
- границы земель сельского назначения, особо охраняемых природных территорий, лесного фонда, водного фонда;
- зона средств размещения, принимающих туристов;

– зона общественного, коммерческого и делового назначения (объекты культурно-просветительского и досугового назначения, объекты здравоохранения, спортивных сооружений, музеи, объекты торговли, бытового обслуживания, кредитно-финансового учреждения, объекты связи, здания органов управления);

– зона транспортной инфраструктуры (территории дорог и улиц, автовокзалов, территории железнодорожных станций);

– зоны инженерной инфраструктуры (сооружения и коммуникации водоснабжения и отведения, тепло- газо- и электроснабжения и пр.);

– зоны сельского использования (территории для садоводства, территории сельскохозяйственных угодий, здания, строения сооружения сельского назначения);

– зоны рекреационного назначения (скверы, парки, озера, пруды, пляжи и пр.);

– зоны особо охраняемых территорий (земельные участки, имеющие особое природное, научное, историко-культурное, эстетическое, оздоровительное, рекреационное значения);

– поверхностные водные объекты.

К точечным объектам относятся;

– природный выход подземных вод;

– памятники археологии, истории, градостроительства, искусства и пр.;

– автозаправки, автостоянки, автовокзалы;

– объекты связи (АТС, вышки сотовой связи, телевизионные ретрансляторы и пр.).

2. Природно-экологический компонент, включающий систему функционально взаимосвязанных природных комплексов, предназначенных для туристско-рекреационной деятельности.

3. Сельскохозяйственный компонент включает животноводство, растениеводство, фермерские хозяйства, личные подсобные хозяйства и пр.

4. Компонент туристских аттрактивностей включает историко-культурные достопримечательности, событийные мероприятия, природные и культурные ландшафты, различные виды деятельности, являющиеся предметом туристского интереса.

5. Политико-формирующий, нормативный компонент обеспечивает необходимую социальную, политическую среду; организует деятельность по разработке нормативных документов, регламентирующих отношения участников АТРК, стандарты обслуживания туристов и пр.

6. Компонент финансового обеспечения (включает институты финансового капитала, осуществляющие финансовое сопровождение деятельности предприятий комплекса).

7. Сектор маркетинга обеспечивает разработку программ и мероприятий продвижения агротуристских территорий, изучает интересы и потребности целевых аудиторий, формирует спрос на услуги сельского туризма, формирует ассортиментную линейку.

8. Сектор туроператорской и турагентской деятельности, включает организации проектирующие туристский продукт, осуществляющие его сбыт на рынке.

9. Сектор кадрового обеспечения включает учреждения, занимающиеся профессиональной подготовкой, переподготовкой, повышением квалификации кадров для предприятий АТРК.

10. Сектор научно-исследовательской и инновационной деятельности изучает возможность развития туризма на новых сельских территориях; способствует внедрению инноваций в аграрное производство (так как опыт применения новых технологий в производстве также может способствовать формированию туристского интереса к определенной сельской местности).

11. Координационно-управляющий компонент представлен коллегиальным органом и обеспечивает внедрение программы развития АТРК в соответствии с выработанной концепцией.

В качестве системообразующего компонента целесообразно выделить элементы внутренней среды АТРК, включающие звенья, структурированные по отраслевому признаку (сельскохозяйственная, рекреационная и туристская деятельность).

Значимую роль в функционировании АТРК играют органы и институты регионального регулирования, определяющие развитие АТРК и способствующие экономической интеграции его территориальных пространств. Под территориальной экономической интеграцией понимается процесс сближения производственных потенциалов туристских сельских территорий на основе интенсификации информационного и технологического обмена.

В пространственной интеграции участников АТРК можно выделить ряд направлений:

- организация процесса вывоза за границы региона/страны туристских впечатлений, сопровождаемого одновременным ввозом в АТРК денежных средств;
- эффективная организация внутренних и внешних каналов связи;
- использование системы обмена эффективными технологическими процессами;
- участие в совместных маркетинговых программах продвижения туристских дестинаций АТРК.

Указанные направления могут быть реализованы при условии определенного инфраструктурного обеспечения, нормативного сопровождения и установления деловых связей. В качестве ключевых факторов, обеспечивающих пространственную экономическую интеграцию, следует обозначить:

- ресурсное обеспечение (сельское производство, удовлетворение туристских и рекреационных потребностей, сервисное обеспечение, логические средства и системы, дорожные коммуникации, трудовые ресурсы и пр.);
- транспортное обеспечение (транспортная доступность территорий, качество пассажирских перевозок);
- информационное обеспечение (программы развития региональных отраслей и конкретных направлений деятельности АТРК, установление и регламентирование договорных отношений);
- технологическое обеспечение (проектные работы, реализация инноваций).

При моделировании АТРК важно определить источники конкурентных преимуществ и опорные центры туристских потоков. В качестве опорных центров целесообразно выделить региональные сельские территории с относительно сформированным ежегодным туристским потоком. Применительно к разрабатываемому АТРК Омской области это могут быть туристские территории Омского, Большереченского, Муромцевского и Тюкалинского районов.

АТРК в зависимости от реализуемой модели сельского туризма может быть моно- или полумодельным.

Учитывая результаты анализа туристских ресурсов сельских территорий Омской области в АТРК возможна реализация таких моделей сельского туризма, как:

- агроэкотуризм (реализуется в поселениях с минимальной антропогенной нагрузкой на природный компонент);
- агроэтнотуризм (возможен в местах проживания этнических групп или объектов их религии, культуры);
- агротурзм (предполагает включенность туристов в сельский труд и обычно реализуется на базе фермерских хозяйств, организаций с развитым агропроизводством);
- сельский событийный туризм (организуется в местах проведения значимых событийных мероприятий);
- агрообразовательный туризм (реализуется с целью перенятия опыта занятия сельским хозяйством).

Перечисленные модели могут использоваться для определения специализированной направленности развития сельской территории Омского АТРК.

3.4. МЕТОДЫ ИНИЦИИРОВАНИЯ РАЗВИТИЯ АГРО-ТУРИСТСКО-РЕКРЕАЦИОННОГО КОМПЛЕКСА

Под методами инициации формирования агро-туристско-рекреационного комплекса понимаются способы активизации деятельности по созданию межотраслевого производственного образования. Предпосылками инициации могут служить наличие неудовлетворенного спроса, избыточность ресурсов, предпринимательская инициатива, тренды в экономике и социальной сфере, интересы инвесторов и пр. Инициация формирования региональных экономических систем во многом определяется накопленным опытом построения различных территориальных производственных образований.

Развитие партнерских отношений государства и частного сектора является одним из ведущих направлений преобразования региональных отраслей экономики. Концессионный механизм установления отношений между государством и частным бизнесом способствует объединению двух субъектов – государства, в форме имущественных объектов, и бизнеса в виде инноваций, инвести-

ций, частнопредпринимательского хозяйствования. Несколько десятилетий назад концессии активно использовались преимущественно в добывающем производстве; в настоящее время эта форма хозяйствования диверсифицируется в отраслях региональной экономики.

Концессионное соглашение – это форма государственно-частного партнерства, предполагающая вовлечение частного сектора в эффективное управление государственной собственностью, оказание услуг на взаимовыгодных условиях.

Согласно Федеральному закону №115-ФЗ «О концессионных соглашениях» в число объектов концессионного соглашения входят автомобильные дороги или участки автомобильных дорог; объекты дорожного сервиса; объекты здравоохранения, в том числе объекты, предназначенные для санаторно-курортного лечения; объекты культуры, спорта, образования и иные объекты, используемые для туризма и организации отдыха граждан [91].

В 2007 году утверждено типовое концессионное соглашение в отношении объектов культуры, спорта, организации отдыха граждан и туризма и иных объектов социально-культурного назначения.

Целесообразность применения концессионных отношений в секторе регионального агротуризма определяется следующими преимуществами:

- наличие правового регулирования порядка заключения и исполнения концессионных соглашений;
- наличие успешного практического опыта реализации концессионных проектов на региональном уровне;
- возможность привлечения инвестиций посредством выпуска концессионных облигаций как отдельного механизма государственной поддержки и инструментов ГЧП;
- возможность использования профессиональных компетенций и практического опыта частного партнера для реализации инфраструктурных проектов;
- разделение рисков по развитию отдельных объектов инфраструктуры;
- улучшение инвестиционного климата региона.

Основы правового статуса концессий закреплены в Федеральном законе от 21 июля 2005 г. №115-ФЗ «О концессионных соглашениях» [91]; в первой части Гражданского кодекса (пункт 3 статьи 421 ГК РФ), в налоговом кодексе предусмотрены особенности исчисления и уплаты налогов на добавленную стоимость, налога на прибыль организации и налога на имущество при исполнении концессионных отношений (ст. 174.1 НК РФ).

В социальной сфере наибольшее количество концессий реализуется в сфере здравоохранения, затем следует сфера туризма и спорта, что свидетельствует о наличии заинтересованности частного инвестора в создании и обустройстве объектов социальной инфраструктуры.

Большой износ инфраструктурного фонда туристских объектов в ряде регионов повышает их инвестиционную привлекательность.

Однако следует отметить, что в настоящее время опыт сотрудничества власти и бизнеса весьма ограничен. Повышению заинтересованности частных инвесторов регионального рынка к участию в концессионных проектах в регионах может способствовать развитие механизмов страхования и кредитования гарантий выполнения обязательств.

Распространению практик концессионных соглашений могут способствовать и региональные союзы предпринимателей, торгово-промышленные палаты путем принятия участия в решении о подготовке концессионного проекта и в заключении соответствующего соглашения.

Значение государственно-частного партнерства в аграрном секторе заключается в проведении системных мероприятий, направленных на стимулирование агробизнеса к участию в реализации целевых программ.

Согласно официальным статистическим сведениям, размещенным на сайте территориального органа Федеральной службы государственной статистики по Омской области [92], число малых агропредприятий Омской области, получивших поддержку в рамках государственной программы в 2015 году, составило 352 предприятия. Инвестиций в сельское хозяйство, охоту и лесное хозяйство было осуществлено на 2875130 тыс. рублей, из них в малые предприятия – 1113857 тыс. рублей, в том числе в микропредприятия –

443786 тыс. рублей. Инвестиции в гостиницы и рестораны составили 27313 тыс. рублей, в том числе в микропредприятия – 16172 тыс. рублей.

При этом наибольшее число предприятий-получателей локализовано в Азовском, Калачинском, Любинском, Марьяновском, Омском муниципальных районах, относящихся к Центральной экономической зоне Омской области; в Полтавском, Одесском, Таврическом, Черлакском муниципальных районах, входящих в Южную экономическую зону, и в Тарском, Тюкалинском и Муромцевском муниципальных районах, относящихся к Северной экономической зоне. Среди муниципальных районов Северной экономической зоны для предприятий-получателей государственной поддержки характерно превосходство показателей «Продукция сельского хозяйства» по сравнению со средними значениями в Муромцевском и Тарском районах. Среди районов Центральной экономической зоны данный факт наблюдается только в Омском районе. В Южной экономической зоне превышение средних показателей наблюдается только среди фермерских хозяйств и индивидуальных предпринимателей Одесского и Черлакского районов.

В Омской области сформирована нормативная правовая база, обеспечивающая благоприятные условия для деятельности предпринимателей и инвесторов. Основы осуществления инвестиционной деятельности определены Законом Омской области от 11 декабря 2012 года №1497-ОЗ «О государственной политике Омской области в сфере инвестиционной деятельности» [93].

Действует комплекс региональных правовых актов, определяющих меры государственной поддержки предпринимателей и инвесторов. Законами Омской области от 21 ноября 2003 года №478-ОЗ «О налоге на имущество организаций» [94], от 24 ноября 2008 года № 1106-ОЗ «Об установлении пониженной ставки налога на прибыль организаций» [95], от 25 декабря 2012 года №1505-ОЗ «Об инвестиционном налоговом кредите» определены инвестиционно-ориентированные налоговые льготы, предоставляемые хозяйствующим субъектам [96].

Функционирует механизм оказания имущественной поддержки инвесторам, предусматривающей предоставление земельных участков в аренду без проведения торгов для реализации масштаб-

ных инвестиционных проектов. Критерии предоставления земельных участков определены Законом Омской области от 16 июля 2015 года №1772-ОЗ [97]. Процедура определения органами исполнительной власти Омской области соответствия масштабных инвестиционных проектов установленным критериям регламентирована Указом Губернатора Омской области от 2 декабря 2015 года №202 [98].

Особую роль в развитии региональных отраслей играют программно-целевые механизмы. В соответствии с приоритетными проектами по основному направлению «Международная кооперация и экспорт» утверждён перечень продукции (товаров, работ, услуг), поддержка экспорта которой осуществляется федеральными органами исполнительной власти в приоритетном порядке [99]. Следует отметить, что в утвержденный перечень входит продукция агропромышленного комплекса, туризм.

Для организации взаимодействия федеральных и региональных органов власти, общественных, научных и других организаций, ориентированных на развитие внутреннего и въездного отечественного туризма создан Координационный совет по развитию внутреннего и въездного туризма, что является важным институциональным механизмом.

В 2013 году с целью содействия развитию сферы регионального туризма и повышение ее инвестиционной привлекательности был создан Совет по развитию туризму Омской области. В основные задачи Совета входят [100]:

- разработка предложений по формированию механизма создания современного туристского рынка в Омской области;
- подготовка предложений по вопросам координации деятельности органов исполнительной власти Омской области, органов местного самоуправления Омской области и организаций в сфере туристской деятельности в Омской области;
- участие в разработке проектов правовых актов по вопросам совершенствования отношений в сфере туристской деятельности в Омской области;
- разработка предложений по совершенствованию законодательства Российской Федерации о туристской деятельности;

– подготовка аналитических материалов о состоянии сферы туризма и проблемах, препятствующих развитию туристской деятельности в Омской области. Членами указанного Совета являются представители министерств и ведомств г. Омска и Омской области, туристских фирм и общественных туристских объединений, профильных кафедр высших учебных заведений г. Омска, учреждений культуры, Тюкалинского муниципального района области.

Механизмы официального признания результатов также имеют значение в стимулировании экономических инициатив хозяйствующих субъектов.

С 2014 года с целью стимулирования достижений в сфере туризма учреждено 10 ежегодных премий Правительства Российской Федерации. Премии присуждаются по следующим направлениям: за лучший проект по развитию внутреннего и въездного туризма; за лучший проект по развитию социального туризма; за лучший инвестиционный проект по развитию объектов туристской индустрии; за лучший инновационный проект в области туризма; за лучший проект по развитию гостиничной индустрии; за лучший проект в области профессионального образования в сфере туризма; за лучшую научную разработку (исследование) в сфере туризма; за лучший проект по продвижению туристских продуктов Российской Федерации, направленных на популяризацию внутреннего и международного туризма.

В 2016 г. А.С. Козыреву за создание инвестиционного проекта в сфере сельского туризма «Туристический комплекс ООО «Кумыс.ру» и в 2017 г. А.Н. Ежелеву, главе крестьянского (фермерского) хозяйства, за создание туристского комплекса «Этнопарк «Кочевник» присуждены премии Правительства Российской Федерации.

Таким образом, с целью инициации процесса формирования АТРК широко применяются кооперативные, бюджетные, интеграционные институциональные механизмы и методы организации территориальных отраслевых и межотраслевых производственных образований.

С целью поддержки предпринимательства, деятельность которого ориентирована на формирование АТРК Омской области, це-

лесообразно применить следующие методы инициирования бизнес-процессов и активизации социально-экономической деятельности:

- субсидия (возмещение части затрат на приобретение техники, оборудования, затрат на строительство и модернизацию; возмещение части лизинговых платежей; на образовательную деятельность; затрат на участие в выставочно-ярмарочных мероприятиях в целях продвижения услуг АТРК);

- развитие разных форм государственно-частного партнерства;
- гранты, предоставляемые для организации собственного дела;
- поручительства фондов;

- информационно-консультационная поддержка и обучающие мероприятия (формирование безбарьерной административной среды; издание информационных материалов; консультации по вопросам ведения бизнеса; обучение социальному предпринимательству; проведение семинаров и мастер-классов, информационно-аналитическое и юридическое сопровождение).

- имущественная поддержка (предоставление офисных помещений, оборудования);

- финансово-кредитная поддержка (предоставление займов субъектам малого и среднего предпринимательства);

- сопровождение инвестиционных проектов в рамках механизма «одного окна»;

- комплексная поддержка экспортноориентированных субъектов предпринимательства (содействие выходу на международные рынки, на национальные и иностранные рекламно-информационные площадки);

- организация мероприятий, способствующих вовлечению молодежи в предпринимательскую и инновационную деятельность (создание в муниципальных районах предпринимательских площадок для молодежи; обмен опытом по поддержке и внедрению инициатив);

- предоставление в аренду земельных участков, находящихся в муниципальной и государственной собственности, без проведения торгов для реализации инвестиционных проектов;

- пониженная ставка по налогу имущества организаций; пониженная ставка по налогу на прибыль организации;

– создание фонда поддержки малых форм хозяйствования в агропромышленном комплексе и сектора региональной туристской сферы, ориентированной на развитие и предвидение сельского туризма Омской области;

– публичное признание и демонстрация успешных практик реализации проектов по развитию сельского туризма в Омской области.

3.5. ИНДИКАТОРЫ СОЦИАЛЬНО-ЭКОНОМИЧЕСКОЙ ЭФФЕКТИВНОСТИ АГРОТУРИСТСКОГО РЕКРЕАЦИОННОГО КОМПЛЕКСА

К базовым показателям, при помощи которых оценивается туристская деятельность, относятся [41]:

- ежегодное количество туристских прибытий;
- ежегодное совокупное суточное пребывание туристов;
- доход в муниципальный бюджет от развития въездного туризма.

Оценка турпотока проводится на основании данных о загруженности гостиниц и иных коллективных средств размещения, расположенных на определенной территории, и основана на сборе и анализе статистических данных, характеризующих деятельность гостиниц, а именно: количество гостиниц, общий номерной фонд; количество мест; среднегодовой уровень загруженности; среднее количество ночевок. Для оценки объема и структуры потока туристов на сельских территориях рекомендуется отслеживать показатели, указанные в таблицах 9–11.

Таблица 9

*Динамика численности средств размещения,
предприятий питания*

Показатель	2015	2016	...	20..n
Число коллективных средств размещения, ед.				
Число предприятий общественного питания				
Количество размещенных за год (тыс. чел).				

Таблица 10

Оценка объема туристских прибытий на основании данных о загрузке гостиниц и иных коллективных средств размещения, расположенных на территории АТРК

№ п.п.	Наименование показателя	Значение
1	Количество коллективных средств размещения (КСР)/номеров/мест, всего, ед. на сельской территории	
2	Средний коэффициент загрузки КСР (К), %	
3	Число туристов, размещенных в КСР, всего	
	из них:	
3.1.	лиц, проживающих в субъекте, на территории которого расположен АТРК	
3.2.	других граждан РФ	
3.3.	иностраннных граждан	

Таблица 11

Оценка объема туристского потока, исходя из анализа пассажирских потоков по всем видам транспорта

№ п.п	Въезд на территорию АТРК, всего, чел. тыс.	Показатель
	Вид транспорта:	
	водный	
	субъекты РФ	
	зарубежье	
	железнодорожный	
	субъекты РФ	
	зарубежье	
	автомобильный:	
	– туристский	
	внутрирегиональный	
	субъекты РФ	
	зарубежье	
	– рейсовый	
	внутрирегиональный	
	субъекты РФ	
	зарубежье	

Продолжение Таблицы 11

*Оценка объема туристского потока, исходя из анализа
пассажирских потоков по всем видам транспорта*

№ п.п	Въезд на территорию АТРК, всего, чел. тыс.	Показатель
	– личный	
	внутрирегиональный	
	субъекты РФ	
	зарубежье	

Синергетический эффект экономического АТРК может быть определен с позиции затратного или доходного подхода. Применение данных подходов рекомендуется рядом исследователей при изучении кооперативных эффектов, возникающих при объединении производственных предприятий, организаций бизнеса [101–103].

При использовании затратного подхода синергетический эффект АТРК рассчитывают как увеличение суммарной стоимости компаний-участников АТРК за время его функционирования:

$$\mathcal{E}f = ? \quad \frac{\text{СКрын}_2}{i} - ? \quad \frac{\text{СКрын}_1}{i} \quad (1)$$

где $\mathcal{E}f$ – количественная оценка синергетического эффекта АТРК;

$\sum \text{СКрын}_1$ – суммарная рыночная стоимость собственного капитала предприятий до вхождения в АТРК, скорректированный на соответствующий коэффициент инфляции;

$\sum \text{СКрын}_2$ – суммарная рыночная стоимость собственного капитала предприятий, функционирующих в составе АТРК.

С позиции доходного подхода синергетический эффект АТРК оценивается как суммарная чистая прибыль и амортизационные отчисления, получаемые в результате реализации проектов АТРК:

$$\mathcal{E}f = ? P_i, \quad (i \text{ изменяется от } 1 \text{ до } m), \quad (2)$$

где $\mathcal{E}f$ – экономическая эффективность АТРК в результате реализации совокупности проектов;

m – количество проектов за определенное число лет функционирования АТРК;

P_i – суммарная чистая прибыль и начисленная амортизация в результате реализации i -го проекта.

$$P_m = \sum_{j=1}^n \frac{P_j}{(1+d)^j}, \quad (j \text{ изменяется от } 1 \text{ до } n), \quad (3)$$

где P_j – прогнозируемая величина чистой прибыли и амортизационных отчислений, генерируемая инвестиционным проектом в j -м году его реализации;

n – предполагаемое число лет реализации инвестиционного проекта;

d – принятая ставка дисконтирования чистой прибыли.

Модель АТРК является полимодельной и включает разные направления и формы сельского туризма. Для мониторинга устойчивого развития АТРК целесообразно использовать индикаторы, показывающие объем и структуру туристского потока, динамику инвестиций в туризм муниципальных районов, объем туристских услуг, кадровую обеспеченность, синергетические экономические эффекты.

ВЫВОДЫ

В последние годы наметилась устойчивая тенденция увеличения доли самостоятельных путешествий, исключающих участие туроператоров. Это объясняется повышением стоимости внутренних и зарубежных туристских путешествий. При этом структура расходов населения на туристские услуги достаточно стабильна.

Территория Омской области обладает базовыми инфраструктурными объектами, необходимыми для развития сельского туризма: объекты природно-рекреационного и культурного назначения, сеть автомагистралей, железнодорожных путей, средства размещения гостиничного типа, санаторно-курортные организации, предприятия общественного питания, объекты связи, торговли и пр.

По числу мест в средствах размещения Омская область входит в состав тридцати субъектов РФ. В период 2015–2016 годов в области наблюдается прирост числа организаций, предоставляющих услуги размещения. В частности, идет увеличение числа гостиниц и аналогичных средств размещения, числа номеров в них и численности размещенных человек. В санаторно-курортных организациях наблюдается снижение их числа, а соответственно мест и числа размещенных лиц.

Большая часть территорий Омской области, благоприятных для развития сельского туризма посредством формирования агро-туристско-рекреационного комплекса, расположена в западном экономическом районе субъекта. Развитие сельского хозяйства этих территорий характеризуется относительно высокими устойчивыми показателями, их туристская емкость определяется вместимостью средств размещения, числом мест предприятий общественного питания, пропускной способностью туристских объектов, экологических природных территорий. Сельские поселения территорий обладают историко-культурными, природными и социальными ресурсами. Рассматриваемые территории имеют необходимые для территориального формирования АТРП связи. Также в структуру регионального АТРК следует включить территории, которые могут быть значительно удалены от административного центра субъекта, но имеют ежегодный туристский поток. Вхождение в АТРК территорий, характеризующихся как узнаваемые туристские дестинации является важным условием его устойчивого развития, так как данные компоненты выполняют роль опорных структурных элементов комплекса.

Системная модель регионального АТРК включает одиннадцать компонентов (пространственный, производственный, природно-экологический, аттрактивный, финансовый, маркетингового обеспечения, туроператорской и турагентской деятельности, научных исследований и инноваций, координационно-управляющий, политикоформирующий, кадровой обеспеченности).

Модель туризма, формируемая в условиях АТРК, является полимодельной и включает разные направления и формы сельского туризма. Для мониторинга устойчивого развития АТРК целесообразно использовать индикаторы, показывающие объем и структуру туристского потока, динамику инвестиций в туризм муниципальных районов, объем туристских услуг, кадровую обеспеченность, синергетические экономические эффекты.

ЗАКЛЮЧЕНИЕ

Существование различных дефиниций сельского туризма, позволяет говорить о полифункциональности данного вида туризма. Сельский туризм определяется как особая сфера социально-экономической системы региона и представляет собой комплексную агрегированную отрасль, отличающуюся спецификой производимого туристского продукта, формируемого с использованием туристских ресурсов сельской местности, включая работу аграрных предприятий. Специфические качества услуг сельского туризма определяются особенностями функционального взаимодействия субъектов сельского хозяйства и туристско-рекреационной деятельности.

В современных условиях основой развития сельского туризма является процесс кооперации региональных звеньев сельского хозяйства и туристской отрасли, что способствует формированию агро-туристско-рекреационного комплекса и его интеграции в экономическое пространство региона. Формирование устойчивых взаимоотношений участников АТРК реализуется посредством установления договорных отношений.

В сельском туризме наблюдаются разные формы горизонтальной и вертикальной интеграции предприятий и организаций, участвующих в производстве туристских услуг; важную роль в процессах интеграции играют туристские предприятия, органы муниципального управления. Большие возможности влияния государства на процессы объединения в агро-туристской сфере появляются в условиях диверсификации практики государственно-частного партнерства и проведения инвестиционной политики.

Развитие сельского туризма в регионе может быть осуществлено посредством формирования агро-туристско-рекреационного комплекса определяемого как совокупность объектов и связей туристской индустрии и сельского производства, предприятий сопутствующих отраслей, участвующих в предоставлении туристских услуг.

Агро-туристско-рекреационный комплекс определяется как многофункциональная территориальная социально-экономическая система, представляющая собой совокупность экономических от-

ношений, институтов, объединяющих функционирование объектов хозяйствования аграрного сектора и туристской индустрии. Свойствами АТРК как системного феномена является комплексность и целостность, формируемая посредством механизмов интеграции, кооперации, координации. Полифункциональность АТРК создает возможности для решения ряда значимых для региона социальных и экономических задач: создание новых рабочих мест, сохранение природных социокультурных объектов, привлечение инвестиций в строительство и реконструкцию инфраструктурных объектов, увеличение удельного веса туристских услуг в валовом региональном продукте.

Для развития сельского туризма сформирована определённая нормативная база, которая получила отражение в российских национальных стандартах.

Территория Омской области обладает базовыми инфраструктурными объектами, необходимыми для развития сельского туризма. По числу мест в средствах размещения Омская область входит в состав тридцати субъектов РФ. В период 2015–2016 годов в области наблюдается прирост числа организаций, предоставляющих услуги размещения.

В результате проделанных работ были определены территории предполагаемой локализации регионального АТРК. Исходя из учета туристско-рекреационных ресурсов сельских местностей, их удаленности от административного центра области г. Омска, уровня туристской аттрактивности, выявленные территории были объединены в две группы.

Первую группу образуют муниципальные районы с относительно хорошей транспортной доступностью, с наличием инфраструктурных объектов, обеспечивающих предоставление полного спектра туристских услуг, характеризующихся высокими показателями сельского производства и инвестиционной активностью. В эту группу включены Азовский немецкий национальный район, Исылкульский, Любинский, Марьяновский, Москаленский, Называевский (Западный экономический район), Калачинский (Восточный экономический район), Омский (Центральный экономический район) муниципальные районы. Данные районы благоприятны для развития кратковременных сельских туров (туризм выходного дня) и длительных туров. Во вторую группу были отнесены районы со

значительной удаленностью от города, с наличием необходимой туристской инфраструктуры, обладающих должной туристской аттрактивностью и имеющих значимый потенциал для развития туристских брендов. Это – Тюкалинский, Крутинский (Западный экономический район), Тарский (Северный экономический район), Большереченский и Муромцевский (Восточный экономический район) районы.

На потенциальных территориях АТРК расположено 84 стабильно функционирующих сельских хозяйства и агропредприятия, из них 28 могут быть определены как ключевые в развитии АТРК; это предприятия, имеющие опыт приема деловых делегаций, экскурсантов с познавательными целями, выпускающих продукцию, известную за пределами региона или выражающие готовность участия в развитии сельского туризма. Направленность деятельности предприятий достаточно широкая, она включает растениеводство, зерноводство, картофелеводство, животноводство, производство и переработку молока, мясное и яичное птицеводство, племенное животноводство. Среди предприятий есть специализирующиеся на проведении научно-исследовательских работ. Форма собственности предприятий как частная, так и федеральная.

Базовая туристско-рекреационная инфраструктура моделируемого АТРК включает коллективные средства размещения с общим числом мест 6579 единиц; 233 единицы разного типа предприятий общественного питания; 447 лечебно-профилактических организаций; 1374 спортивных сооружения. Организация экскурсионных программ обеспечивается 72 квалифицированными экскурсоводами, включая научных сотрудников.

Корреляционный анализ объемов продукции сельскохозяйственных организаций, параметров туристской сферы и показателей инвестирования показал достаточно широкий разброс значений коэффициентов корреляции (от $-0,29$ до $0,97$). Значимые корреляционные связи были выявлены между сельхозпроизводительностью, показателями инвестирования, числом агропредприятий, коллективных средств размещения, предприятий общественного питания. Выявленные коэффициенты говорят о наличии в ряде случаев сильной прямой связи между изучаемыми показателями.

Ведущим фактором туристской пропускной способности моделируемого АТРК является вместимость средств размещения (коллективных, индивидуальных, специальных и пр.). Исходя из доступных статистических данных и из условий загруженности номерного фонда на 40%, при реализации турпродукта «Туризм выходного дня», при предоставлении услуг питания полный пансион, при участии в экскурсиях, мероприятиях туристской анимации и рекреации, с учетом транспортных услуг и покупке сувенирной продукции, годовой доход АТРК составит 605810,03 тыс. руб.; при увеличении среднего показателя загруженности номерного фонда на 10% доход АТРК составит 743002,2 тыс. руб.

Системная модель АТРК включает такие составляющие, как пространственный компонент, в него входят площадные, линейные и точечные объекты; производственный, природно-экологический, аттрактивный, финансовый, компонент маркетингового обеспечения, туроператорской и турагентской деятельности, научных исследований и инноваций, координационно-управляющий, политикоформирующий, сектор кадровой обеспеченности.

В качестве действенных методов инициации развития АТРК могут быть использованы экономические, институциональные, нормативно-правовые способы активизации работ по созданию межотраслевого производственного образования. Для поддержки предпринимательства, деятельность которого согласуется с процессами формирования АГРК Омской области, целесообразно применить следующие методы инициирования бизнеса и активизации социально-экономической деятельности: развитие разных форм государственно-частного партнерства; субсидирование; гранты, предоставляемые для организации собственного дела; поручительства фондов; информационно-консультационная поддержка и обучающие мероприятия; имущественная, финансово-кредитная поддержка; комплексная поддержка экспорта туристских услуг; организация мероприятий, способствующих вовлечению молодежи в предпринимательскую и инновационную деятельность; пониженная ставка по налогу имущества организаций; пониженная ставка по налогу на прибыль организации; создание фонда поддержки малых форм хозяйствования в агропромышленном комплексе и сектора региональной туристской сферы, ориентированной на развитие и предвидение сельского туризма Омской области; публичное

признание и демонстрация успешных практик развития сельского туризма в муниципальных районах Омской области.

Проведенное исследование наглядно показывает необходимость принятия практических мер по формированию в Омской области регионального агро-туристско-рекреационного комплекса.

Интегрирование сельского хозяйства и туристской сферы обеспечит мультипликативный эффект в сопутствующих отраслях экономики региона; развитие объектов сельского туризма и инфраструктуры; привлечение инвестиций в туристскую индустрию; повышение степени использования туристско-рекреационного потенциала сельской местности; будет способствовать выработке единых технологий обеспечения качества туристских услуг; созданию новых рабочих мест.

АТРК может являться катализатором целостного развития рекреационной системы региона, что будет способствовать увеличению вовлеченности жителей области и города в рекреационную деятельность на территории родного края.

Полученные результаты могут быть использованы при дополнении стратегии развития регионального туризма в Омской области; при разработке программ межотраслевого взаимодействия; в практике работы муниципальных образований.

Деятельность АТРК может способствовать выравниванию соотношения между туристскими импортом и экспортом в регионе; увеличению доли туристских услуг в валовом региональном продукте; росту налоговых поступлений от оказания туристских услуг.

СПИСОК ЛИТЕРАТУРЫ

1. Насыров Г.М. Сельский туризм в системе устойчивого развития дестинации: на примере Республики Башкортостан: Дис. ... канд. экон. наук: 08.00.05 / Г.М. Насыров. – СПб., 2013. – 160 с.
2. Неволина О.В. Формирование регионального механизма устойчивого развития малого бизнеса в субъекте федерации: на примере Московской области: Автореферат дис. ... канд. экон. наук: 08.00.05 / О.В. Неволина. – М., 2011 – 24 с.
3. Севастьянова С.А. Формирование интегрированной системы управления устойчивым развитием сферы туризма в регионе: Дис. ... д-ра экон. наук: 08.00.05 / С.А. Севастьянова. – СПб., 2006. – 345 с.
4. Селиванов И.А. Управление развитием туризма: эколого-экономический аспект: Дис. ... канд. экон. наук: 08.00.05 / И.А. Селиванов. – М., 2005. – 218 с.
5. Хачмамук Р.В. Устойчивое развитие туризма в территориально-рекреационном комплексе: Дис. ... канд. экон. наук: 08.00.05 / Р.В. Хачмамук. – Сочи, 2004. – 195 с.
6. Grolleau H. Le tourisme rural dans les 12 etats membres de la CEE, Direction Generale des Transports, TER, 1987.
7. Page S.J. The Business of Rural Tourism. International Perspectives, International Thomson Business Press, London / S.J. Page, D. Getz, 1997.
8. Stănculescu G. Lexicon de termeni turistici, Editura Oscar Print, 2002.
9. Melinda C. Turism rural, agroturism, turism ecologic rural tourism, agrotourism, ecological tourism – University of Craiova vol. 7 (new series) – series: Geography, 2004.
10. Семенова З.А. Формирование стратегии развития экологического туризма в Российской Федерации: Дис. ... канд. экон. наук: 08.00.05 / З.А. Семенова. – СПб., 2005. – 165 с.
11. Тишко О.Н. Развитие туризма на муниципальном уровне: Дис. ... канд. экон. наук : 08.00.05 / О.Н. Тишко. – М., 2004. – 184 с.
12. Белов Г.Л. Организационно-экономический механизм программно-целевого управления развитием туризма в регионе: Дис. ... канд. экон. наук: 08.00.05 / Г.Л. Белов. – Чебоксары, 2006. – 156 с.

13. Белозерова Ю.М. Управление организацией экологического туризма в Российской Федерации: Дис. ... канд. экон. наук: 08.00.05 / Ю.М. Белозерова. – М., 2006. – 166 с.

14. Биржаков М.Б. Введение в туризм. – 9-е изд., перераб. и доп. / М.Б. Биржаков. – СПб.: Герда, 2008. – 576 с.

15. Comisia Națională pentru elaborarea Strategiei Naționale de Dezvoltare Durabilă a României «ORIZONT 2025» – Secțiunea 3: Turism «România – Țara Ecoturismului».

16. Мозгунов Н.А. Географические факторы развития сельского туризма в Центральной России: Дис. ... канд. геогр. наук. – М., 2010. – 143 с.

17. Казьмина Е.Б. Развитие услуг сельского туризма в российских регионах: Дис. ... канд. экон. наук: 08.00.05. – М., 2012. – 163 с.

18. Здоров А.Б. Комплексное развитие туризма в сельской местности / А.Б. Здоров // Проблемы прогнозирования. – 2009. – №4. – С. 149–153.

19. Воробчуков С.А. Повышение конкурентоспособности аграрного туризма в России: Автореферат дис. ... канд. экон. наук: 08.00.05 / С.А. Воробчуков – М., 2007 – 24 с.

20. Кусков А.С. Основы туризма: Учебник / А.С. Кусков, Ю.А. Джелодян – М.: Кнорус, 2008. – 400 с.

21. Ефремов Л.В. Становление и развитие экологического предпринимательства – главный фактор устойчивого развития России [текст] / Л.В. Ефремов // Использование и охрана природных ресурсов России. – 2001. – №5–6. – С. 122.

22. Иощенко А.П. Развитие зеленого туризма в России [текст] / А.П. Иощенко. – М., 2005. – 83 с.

23. Власенко О.В. Роль агротуризма в реформировании сельских подсобных производств: Автореф. дис. ... канд. экон. наук: 08.00.05 / О.В. Власенко. – Улан-Удэ, 2008. – 18 с.

24. Турковский М. Маркетинг гостиничных услуг: Учеб-метод. пособие / Пер с польск. – 2008. – 296 с.

25. Казьмина Е.Б. Развитие услуг сельского туризма в российских регионах: Дис. ... канд. экон. наук: 08.00.05 / Е.Б. Казьмина. – М., 2012. – 163 с.

26. Здоров А.Б. Организационно-экономические основы развития аграрного туризма: Дис. ... д-ра экон. наук. – М., 2011. – 266 с.

27. Луман Н. Социальные системы. Очерк общей теории / Пер. с нем. И.Д. Газиева. – СПб.: Наука, 2007. – 641 с.
28. Климонтович Ю.П. Предисловие к книге Хакене Г. Информация и самоорганизации: Макроскопический подход к сложным системам. – М., 1991. – С. 5.
29. Бычкова Г.М. Обоснование применения синергетического подхода к оценке эффективности функционирования кластера / Г.М. Бычкова // Известия Иркутской государственной экономической академии. – 2008. – №6. – С. 66–68.
30. Войнаренко М.П. Кластерные модели объединения предприятий на Украине / М.П. Войнаренко // Экономическое возрождение России. – 2007. – №2 (12). – С. 75–86.
31. Поттер М. Конкуренция / М. Поттер. – М.: Вильямс, 2010. – С. 235–238.
32. Кулагина Е.В. Сельские гостевые дома как инфраструктурная составляющая агротуризма / Е.В. Кулагина, О.В. Лукина // Современная экономика: актуальные вопросы, достижения и инновации: Сборник статей X Международной научно-практической конференции. – Пенза, 2017. – С. 169–172.
33. Кулагина Е.В. Формирование туристской инфраструктуры и сельского гостеприимства как фактор развития региональной экономики / Е.В. Кулагина, О.В. Лукина // Инфраструктурные отрасли экономики: проблемы и перспективы развития: Сборник материалов XIX Всероссийской научно-практической конференции. – Новосибирск, 2017. – С. 6–12.
34. Кулагина Е.В. Государственно-частное партнерство как средство развития агротуризма / Е.В. Кулагина, О.В. Лукина // Казанская наука. – 2017. – №8. – С. 33–37.
35. Кулагина Е.В. Кластеры сельского туризма как перспектива социально-экономического развития сельских районов Омской области / Е.В. Кулагина, Д.П. Маевский, О.К. Прончева // Казанская наука. – 2014. – №5. – С. 51–53.
36. Пидгурская Н.Н. Кластерный подход к регулированию туризма в регионе: Дис. ... канд. экон. наук: 08.00.05 / Н.Н. Пидгурская. – Иркутск, 2006. – 163 с.

37. Ульяновченко Л.А. Теория и методология реализации кластерного подхода в индустрии туризма (на примере Московской области): Дис. ... д-ра экон. наук: 08.00.05 / Л.А. Ульяновченко. – СПб., 2013. – 294 с.

38. Карта кластеров России // Российская кластерная обсерватория [Электронный ресурс]. – Режим доступа: <https://map.cluster.hse.ru/> (дата обращения: 20.08.2017).

39. Институт статистических исследований и экономики знаний [Электронный ресурс]. – Режим доступа: <http://map.cluster.hse.ru/list> (дата обращения: 10.05.2017).

40. Маевский Д.П. Анализ перспектив развития туризма в субъекта Сибирского федерального округа / Д.П. Маевский, Е.В. Кулагина, О.К. Прончева // Ученые записки университета им. П.Ф. Лесгафта. – 2014. – №8 (114). – С. 107–113.

41. Маевский Д.П. Структурно-функциональная модель развития туристско-рекреационного кластера Омской области / Д.П. Маевский, О.Н. Лучко, Е.В. Кулагина, М.А. Грицай, Г.И. Мокеев // Ученые записки университета им. П.Ф. Лесгафта. – 2012. – №10 (92). – С. 99–104.

42. Ростуризм и «Российский экспортный центр» будут сотрудничать по вопросам развития въездного туризма [Электронный ресурс]. – Режим доступа: <https://www.russiatourism.ru/news/11526/> (дата обращения: 06.05.2017).

43. Насыров Г.М. Сельский туризм в системе устойчивого развития дестинации: на примере Республики Башкортостан: Дис. ... канд. экон. наук: 08.00.05 / Г.М. Насыров. – СПб., 2013. – 160 с.

44. Гаврильчак И.Н. Туризм как определяющий фактор модернизации экономики и стабилизации социальной обстановки в России: Дис. ... д-ра экон. наук: 08.00.05 / И.Н. Гаврильчак. – СПб., 2001. – 261 с.

45. Садыкова Л.Г. Механизм эффективного функционирования малых форм хозяйствования в аграрном секторе экономики: Автореф. дис. ... канд экон. наук, 2015. – 24 с.

46. Казьмина Е.Б. Развитие услуг сельского туризма в российских регионах: Дис. ... канд. экон. наук: 08.00.05 / Е.Б. Казьмина. – М., 2012 – 163 с.

47. Швец И.Ю. Управление качеством услуги / И.Ю. Швец [Электронный ресурс]. – Режим доступа: http://tourlib.net/statti_tourism/shvec.htm (дата обращения: 30.11.2017).
48. Антонова А.Б. Качество услуг как фактор развития индустрии туризма и гостеприимства в Российской Федерации / А.Б. Антонова [Электронный ресурс]. – Режим доступа: http://tourlib.net/statti_tourism/antonova.htm (дата обращения: 01.12.2017).
49. ГОСТ Р ИСО 10002–2007 Менеджмент организации. Удовлетворённость потребителя. Руководство по управлению претензиями в организациях. – М.: Стандартинформ, 2007. – 24 с.
50. ГОСТ Р 50691–2013 Услуги населению. Модель системы обеспечения качества услуг. – М.: Стандартинформ, 2014. – 8 с.
51. Квартальнов В.А. Туризм / В.А. Квартальнов [Электронный ресурс]. – Режим доступа: http://tourlib.net/books_tourism/kvartalnov_tourism18.htm (дата обращения: 28.11.2017).
52. Зорин И.В. Туризм как вид деятельности / И.В. Зорин, Т.П. Каверина, В.А. Квартальнов [Электронный ресурс]. – Режим доступа: http://tourlib.net/books_tourism/zorin07.htm (дата обращения: 07.12.2017).
53. ГОСТ Р 52113–2014 Услуги населению. Номенклатура показателей качества услуг. – М.: Стандартинформ, 2015. – 20 с.
54. Нурбаева Д.Н. Управление персоналом и его роль в улучшении качества туристских услуг / Д.Н. Нурбаева [Электронный ресурс]. – Режим доступа: http://tourlib.net/statti_tourism/nurbaeva.htm (дата обращения: 30.11.2017).
55. Муниципальная статистика // Территориальный орган Федеральной службы государственной статистики по Омской области [Электронный ресурс]. – Режим доступа: http://omsk.gks.ru/wps/wcm/connect/rosstat_ts/omsk/ru/municipal_statistics/ (дата обращения: апрель – июнь 2017 г.).
56. Волкова Т.А. Эволюция понятия «Инфраструктура туризма» / Т.А. Волкова // Альманах «Крым». – 2016. – №6. – С. 4–10.
57. Туризм и отраслевые системы [Текст]: Учеб. для вузов турист. профиля / И.В. Зорин, А.И. Зорин, Т.А. Ирисова [и др.]; Междунар. каф. ЮНЕСКО по культур. туризму в целях мира и развития, Рос. междунар. акад. туризма. – М.: Финансы и статистика, 2002. – 270 с.

58. Ковынева Л.В. Совершенствование управления в сфере регионального туризма: Дис. ... канд. экон. наук: 08.00.05 / Л.В. Ковынева. – Иркутск, 2003. – 171 с.

59. ГОСТ Р 56641–2015 Услуги малых средств размещения. Сельские гостевые дома. Общие требования. – М.: Стандартинформ, 2016. – 10 с.

60. Сивакова С.Ю. Государственно-частное партнерство как форма реализации инвестиционной деятельности в регионе [Электронный ресурс]. – Режим доступа: <http://naukovedenie.ru/PDF/122EVN215.pdf> (дата обращения: 10.06.2017).

61. Федеральный закон от 13 июля 2015 г. №224-ФЗ «О государственно-частном партнерстве, муниципально-частном партнерстве в Российской Федерации и внесении изменений в отдельные законодательные акты Российской Федерации» [Электронный ресурс]. – Режим доступа: <http://ivo.garant.ru/#/document/71129190:0> (дата обращения: 10.12.2017).

62. Исследование «Государственно-частное партнерство в России 2016–2017: текущее состояние и тренды, рейтинг регионов» / Ассоциация «Центр развития ГЧП». – М.: Ассоциация «Центр развития ГЧП», 2016. – 32 с.

63. Бошно С.В. Правоведение: Учебное пособие для неюридических вузов. – М.: Право и закон, 2002. – 416 с.

64. Алёхин А.П. Административное право Российской Федерации / А.П. Алёхин, А.А. Кармолицкий, Ю.М. Козлов. – М.: Зерцало, 1997. – 672 с.

65. О стандартизации в Российской Федерации: принят 29 июня 2015 г. №162-ФЗ [Электронный ресурс]. – Режим доступа: http://www.consultant.ru/document/cons_doc_LAW_181810/ (дата обращения: 26.10.2017).

66. О национальных стандартах РФ. Постановление Госстандарта России от 30 января 2004 г. №63 // Вестник Госстандарта России. – 2004. – №3. – С. 33.

67. Соглашение о проведении согласованной политики в области стандартизации, метрологии и сертификации // Информационный указатель стандартов «Государственные стандарты». – 1994. – №2–3. – С. 3–6.

68. ГОСТ Р 55319–2012 Услуги средств размещения. Общие требования к специализированным средствам размещения. – М.: Стандартиформ, 2014. – 19 с.

69. ГОСТ Р 55817–2013 Услуги средств размещения. Общие требования к индивидуальным средствам размещения. – М.: Стандартиформ, 2014. – 16 с.

70. ГОСТ Р 56641–2015 Услуги малых средств размещения. Сельские гостевые дома. Общие требования. – М.: Стандартиформ, 2016. – 10 с.

71. ГОСТ Р 56642–2015 Туристские услуги. Экологический туризм. Общие требования. – М.: Стандартиформ, 2016. – 12 с.

72. ГОСТ 32611–2014 Туристские услуги. Требования по обеспечению безопасности туристов. – М.: Стандартиформ, 2014. – 12 с.

73. ГОСТ Р 51185-2014 Туристские услуги. Средства размещения. Общие требования. Дата введения – 2016–01–01. Стандартиформ, 2015. – 20 с.

74. ГОСТ Р 55319–2012 Услуги средств размещения. Общие требования к специализированным средствам размещения. – М.: Стандартиформ, 2014. – 19 с.

75. ГОСТ Р ИСО 21103–2015 Приключенческий туризм. Информация для участников. – М.: Стандартиформ, 2016. – 6 с.

76. ГОСТ Р 54602–2011 Туристские услуги. Услуги инструкторов-проводников. Общие требования. – М.: Стандартиформ, 2014. – 12 с.

77. О федеральной целевой программе «Развитие внутреннего и въездного туризма в Российской Федерации (2011–2018 годы)»: Постановление Правительства РФ от 02.08.2011 № 644 (ред. от 31.01.2017). Документ предоставлен КонсультантПлюс. Дата сохранения: 13.09.20.

78. Об утверждении Стратегии развития туризма в Российской Федерации на период до 2020 года: Распоряжение Правительства РФ от 31.05.2014 № 941-р (ред. от 26.10.2016). Документ предоставлен КонсультантПлюс. Дата сохранения: 12.09.2017.

79. Об утверждении Стратегии устойчивого развития сельских территорий Российской Федерации на период до 2030 года: Распоряжение Правительства РФ от 02.02.2015 №151-р (ред. от 13.01.2017). Документ предоставлен КонсультантПлюс. Дата сохранения: 12.09.2017.

80. Об утверждении Стратегии развития народных художественных промыслов на 2015–2016 гг. и на период до 2020 года: Приказ Минпромторга России от 20.07.2015 №2011. Документ предоставлен КонсультантПлюс. Дата сохранения: 13.09.2017.

81. О местах традиционного бытования народных художественных промыслов на территории Омской области: Указ Губернатора Омской области от 30 июля 2001 г. №163 // Омская правда. – 2001. – №61 (17 августа). – С. 3.

82. Об утверждении Концепции развития туристского сектора Омской области до 2025 года: Указ Губернатора Омской области от 05.09.2016 №154 Документ предоставлен Консультант-плюс. Дата сохранения: 15.10.2017.

83. Об охране окружающей среды в Омской области: Закон Омской области от 06.10.2005 № 673-ОЗ (ред. от 08.12.2016). Принят Постановлением ЗС Омской области от 22.09.2005 №286. Документ предоставлен КонсультантПлюс. Дата сохранения: 13.09.2017.

84. Динамика спроса на туристские услуги в России // Бюллетень о текущих тенденциях российской экономики. – №19. – 2016. – 16 с.

85. Потребительский спрос: региональные различия // Бюллетень о текущих тенденциях российской экономики. – апрель 2017. – №26. – 16 с.

86. География Омской области: Учеб. пособие / С.А. Есипова [и др.] – Омск: ОмГТУ, 2017.

87. География Омской области. Природа. Население. Хозяйство: Учебн. для общеобразоват. учреждений / И.М. Аблова, Л.В. Азарова, Н.Г. Алексеева [и др.]. – Омск: Министерство образования Омской области, 2008. – 280 с.

88. Проекты, вошедшие в Реестр приоритетных инвестиционных проектов Омской области, по состоянию на 08.12.2017 г. / Омская губерния. Министерство экономики Омской области [Электронный ресурс]. – Режим доступа: <http://mec.omskportal.ru/RegionalPublicAuthorities/executivelist/MEC/Invest.html> (дата обращения: 14.12.2017).

89. Николаенко Д.В. Рекреационная география: Учеб. пособие / Д.В. Николаенко. – М.: Владос, 2003. – 279 с.

90. Зорин И.В. Энциклопедия туризма: Справочник / И.В. Зорин. – М.: Финансы и статистика, 2003. – 368 с.

91. Федеральный закон от 21.07.2005 №115-ФЗ (ред. от 29.07.2017) «О концессионных соглашениях» (с изм. и доп., вступ. в силу с 01.11.2017) // СПС КонсультантПлюс [Электронный ресурс]. – Режим доступа: <http://www.consultant.ru/cons/cgi/online.cgi?req=doc&base=LAW&n=220360&fld=134&dst=1000000001,0&rnd=0.2959239075233673#0>

92. Официальная статистика: Федеральный орган государственной службы государственной статистики по Омской области [Электронный ресурс]. – Режим доступа: http://omsk.gks.ru/wps/wcm/connect/rosstat_ts/omsk/ru/statistics/ (дата обращения: 10.06.2017).

93. Закон Омской области от 11 декабря 2012 года №1497-ОЗ «О государственной политике Омской области в сфере инвестиционной деятельности» // Электронный фондправовой и нормативно-технической документации [Электронный ресурс]. – Режим доступа: <http://docs.cntd.ru/document>

94. Закон Омской области от 21 ноября 2003 г. №478-ОЗ «О налоге на имущество организаций» (с изменениями и дополнениями). Развернуть. Закон Омской области от 21 ноября 2003 г. №478-ОЗ «О налоге на имущество организаций» (с изменениями и дополнениями) // Электронный фондправовой и нормативно-технической документации [Электронный ресурс]. – Режим доступа: <http://docs.cntd.ru/document/943012188> (дата обращения: 12.06.2017).

95. Закон Омской области от 24 ноября 2008 года №1106-ОЗ «Об установлении пониженной ставки налога на прибыль организаций» // Электронный фондправовой и нормативно-технической документации [Электронный ресурс]. – Режим доступа: <http://docs.cntd.ru/document/943012188> (дата обращения: 12.06.2017).

96. Закон Омской области от 25 декабря 2012 года №1505-ОЗ «Об инвестиционном налоговом кредите» // Электронный фондправовой и нормативно-технической документации [Электронный ресурс]. – Режим доступа: <http://docs.cntd.ru/document/>

97. Закон Омской области от 16 июля 2015 года №1772-ОЗ «О критериях, которым должны соответствовать объекты социально-культурного и коммунально-бытового назначения, масштабные инвестиционные проекты в целях предоставления земельных участков в аренду без проведения торгов» (дата обращения: 12.06.2017).

98. Указ Губернатора Омской области от 2 декабря 2015 г. №202 о реализации закона Омской области «О критериях, которым должны соответствовать объекты социально-культурного и коммунально-бытового назначения, масштабные инвестиционные проекты в целях предоставления земельных участков в аренду без проведения торгов» // Инвестиционный портал Омской области [Электронный ресурс]. – Режим доступа: <http://investomsk.ru/ru/article/legislation-and-official-documents> (дата обращения: 20.07.2017).

99. Паспорт приоритетного проекта «Международная кооперация и экспорт в промышленности» в редакции протокола от 30 ноября 2016 года №11 // Правительство России [Электронный ресурс]. – Режим доступа: <http://government.ru/news/25592/> (дата обращения 25.07.2017).

100. О Совете по развитию туризма в Омской области: Указ Губернатора Омской области от 16 июля 2013 г. №103. Документ предоставлен КонсультантПлюс. (дата сохранения: 15.10.2017).

101. Коупленд Т. Стоимость компаний: оценка и управление / Т. Коупленд, Т. Коллер, Дж. Муррин. – М.: ЗАО «Олимп-Бизнес», 2002. – 168 с.

102. Скоч А.В. Синергетический эффект кластерообразующих инвестиций: методы количественной и качественной оценки / А.В. Скоч // Менеджмент в России и за рубежом. – 2008. – №3. – С. 23–30.

103. Якутин Ю. Концептуальные подходы к оценке эффективности корпоративной интеграции / Ю. Якутин // Российский экономический журнал. – 1998. – №5. – С. 71–81.

ПРИЛОЖЕНИЕ «ПОКАЗАТЕЛИ ТУРИСТСКОЙ ИНФРАСТРУКТУРЫ ЭКОНОМИЧЕСКИХ РАЙОНОВ ОМСКОЙ ОБЛАСТИ»

Таблица 12

*Показатели туристской инфраструктуры муниципальных
образований Северного экономического района*

№. п.п.	Показатели	Муниципальные образования					
		Тарский	Усть-Ишимский	Большеуковский	Седельниковский	Знаменский	Тевризский
1	2	3	4	5	6	7	8
1	Общая площадь земель муниципального образования	1565930	788603	950007	522137	365060	981460
2	Общедоступные столовые, закусочные:	6	2	3	1	н/с	н/с
2.1	в них мест	150	49	140	60	н/с	н/с
3	Рестораны, кафе, бары:	15	н/с	1	3	5	6
3.1	в них мест	504	н/с	30	96	88	317
4	Число спортивных сооружений	142	76	50	51	88	76
5	Число лечебно- оздоровительных учреждений	47	15	16	20	25	1
6	Количество предприятий по утилизации и обезвреживанию бытовых и промышленных отходов	2	1	0	0	0	1
7	Число организаций культурно-досугового типа	2	1	1	1	2	1

Методы инициирования и модель развития агро-туристско-рекреационного комплекса региона

№. п.п.	Показатели	Муниципальные образования					
		Тарский	Усть-Ишимский	Большеуковский	Седельниковский	Знаменский	Тевризский
1	2	3	4	5	6	7	8
8	Специалисты культурно-досуговой деятельности	119	26	44	54	59	50
8.1	из них научные сотрудники и экскурсоводы	15	4	1	н/с	23	3
9	Число профессиональных театров	1	3	0	0	0	0
10	Число парков культуры и отдыха (городских садов)	1	н/с	н/с	н/с	н/с	н/с
11	Число зоопарков	0	0	0	0	0	0
12	Число цирков	0	0	0	0	0	0
13	Инвестиции в основной капитал за счет средств муниципального бюджета	4457	5827	2312	541	3983	2984
14	Число коллективных средств размещения:	8	2	1	2	1	н/с
14.1	в них мест	316	40	20	33	18	н/с
15	Продукция сельского хозяйства; всего (миллионов рублей)	1403	383	370	549	639	499
16	Расстояние до города Омска; км	300	481	281	290	350	364
17	Ж.-д. транспорт	—	—	—	—	—	—

**Приложение «Показатели туристской инфраструктуры
экономических районов Омской области»**

Таблица 13

Показатели туристской инфраструктуры муниципальных образований Западного экономического района Омской области

№. п.п.	Показатели	Муниципальные образования							
		Азовский	Исилькульский	Крутинский	Любинский	Марьяновский	Москаленский	Называевский	Тюкалинский
1	2	3	4	5	6	7	8	9	10
1	Общая площадь земель муниципального образования	139979	278860	572133	328079	165195	247801,8	587388	6389664
2	Общедоступные столовые, закусочные:	1	2	2	5	5	8	4	3
2.1	из них мест	6	200	82	36	113	190	65	100
3	Рестораны, кафе, бары:	8	16	11	15	6	6	8	9
3.1	в них мест	264	639	226	450	436	344	244	308
4	Число спортивных сооружений – всего	99	98	68	140	79	110	134	151
5	Число лечебно-оздоровительных учреждений	23	39	26	43	28	33	35	33
6	Количество предприятий по утилизации и обезвреживанию бытовых и промышленных отходов	0	1	0	3	1	0	1	0
7	Число организаций культурно-досугового типа:	9	4	н/с	н/с	22	1	1	1

Методы инициирования и модель развития агро-туристско-рекреационного комплекса региона

Продолжение Таблицы 13

Показатели туристской инфраструктуры муниципальных образований Западного экономического района Омской области

№. п.п.	Показатели	Муниципальные образования							
		Азовский	Исилькульский	Крутинский	Любинский	Марьяновский	Москаленский	Называевский	Тюкалинский
1	2	3	4	5	6	7	8	9	10
8	Специалисты культурно-досуговой деятельности	78	125	81	82	98	34	53	78
9	Численность работников музеев с учетом обособленных подразделений:	6	10	3	9	9	7	53	6
9.1	из них научные сотрудники и экскурсоводы	3	8	3	9	7	5	4	3
10	Число профессиональных театров	0	0	0	0	0	0	0	0
11	Число парков культуры и отдыха (городских садов)	н/с	н/с	н/с	н/с	н/с	н/с	н/с	н/с
12	Число зоопарков	1	0	0	0	0	0	0	0
13	Число цирков	0	0	0	0	0	0	0	0
14	Инвестиции в основной капитал за счет средств муниципального бюджета	8259	13298	5198	1120	3595	2881	7567	8088
15	Число коллективных средств размещения:	н/с	2	6	3	н/с	1	н/с	5
15.1	в них мест	н/с	33	91	445	н/с	10	н/с	46

**Приложение «Показатели туристской инфраструктуры
экономических районов Омской области»**

Продолжение Таблицы 13

Показатели туристской инфраструктуры муниципальных образований Западного экономического района Омской области

№. п.п.	Показатели	Муниципальные образования							
		Азовский	Исилькульский	Крутинский	Любинский	Марьяновский	Москаленский	Называевский	Тюкалинский
1	2	3	4	5	6	7	8	9	10
16	Продукция сельского хозяйства; всего (миллионов рублей)	3440	3924	1254	3183	2923	3048	1347	1441
17	Расстояние до города Омска; км	47	147	192	63	65,6	108	206	141
18	Ж.-д транспорт		+		+	+	+	+	

Таблица 14

Показатели туристской инфраструктуры муниципальных образования Южного экономического района Омской области

№ п.п.	Показатели	Муниципальные районы								
		Нововаршавский	Одесский	Оконешниковский	Павлоградский	Полтавский	Русско-Полянский	Таврический	Черлакский	Шербакульский
1	2	3	4	5	6	7	8	9	10	11
1	Общая площадь земель муниципального образования	221802	183865	308466	249428	280356	332075	273589	427928,3	232182

Продолжение Таблицы 14

Показатели туристской инфраструктуры муниципальных образований Южного экономического района Омской области

№ п.п.	Показатели	Муниципальные районы								
		Нововаршавский	Одесский	Оконешниковский	Павлоградский	Полтавский	Русско-Полянский	Таврический	Черлакский	Шербакульский
1	2	3	4	5	6	7	8	9	10	11
2	Общедоступные столовые, закусочные	1	2	3	6	8	н/с	11	3	5
2.1	из них мест	50	120	140	196	232	н/с	174	172	60
3	Рестораны, кафе, бары	7	10	4	6	3	7	6	6	7
3.1	в них мест	245	361	128	227	215	440	337	250	501
4	Число спортивных сооружений; всего	62	89	67	81	92	61	148	73	59
5	Число лечебно-оздоровительных учреждений	23	16	19	28	33	25	34	32	25
6	Количество предприятий по утилизации и обезвреживанию бытовых отходов	0	1	1	1	0	1	1	1	0
7	Число организаций культурно-досугового типа	1	1	1	10	н/с	12	2	11	1
8	Специалисты культурно-досуговой деятельности	35	65	54	66	78	65	107	87	81

**Приложение «Показатели туристской инфраструктуры
экономических районов Омской области»**

Продолжение Таблицы 14

*Показатели туристской инфраструктуры муниципальных
образования Южного экономического района Омской области*

№ п.п.	Показатели	Муниципальные районы								
		Нововаршавский	Одесский	Оконешниковский	Павлоградский	Полтавский	Русско-Полянский	Таврический	Черлакский	Шербакульский
1	2	3	4	5	6	7	8	9	10	11
8.2	Численность работников музеев с учетом обособленных подразделений	34	4	5	3	11	2	9	5	4
9	из них научные сотрудники и экскурсоводы	8	4	3	3	11	2	9	н/с	4
10	Число профессиональных театров	0	0	0	0	0	0	0	0	0
11	Число парков культуры и отдыха (городских садов)	н/с	н/с	н/с	н/с	н/с	1	н/с	н/с	н/с
12	Число зоопарков	0	0	0	0	0	0	0	0	0
13	Число цирков	0	0	0	0	0	0	0	0	0
14	Инвестиции в основной капитал за счет средств муниципального бюджета	2808	11062	6229	5937	3288	2153	27597	4253	2259
15	Число коллективных средств размещения	н/с	1	н/с	н/с	1	2	2	2	н/с

Продолжение Таблицы 14

Показатели туристской инфраструктуры муниципальных образований Южного экономического района Омской области

№ п.п.	Показатели	Муниципальные районы								
		Нововаршавский	Одесский	Оконешниковский	Павлоградский	Полтавский	Русско-Полянский	Таврический	Черлакский	Шербакульский
1	2	3	4	5	6	7	8	9	10	11
15.1	в них мест	н/с	16	н/с	н/с	21	20	16	20	н/с
16	Продукция сельского хозяйства; всего (миллионов рублей)	2893	3791	2695	3749	3750	3279	4114	3319	3018
17	Расстояние до города Омска; км	167	97	131	99	150	180	62	171	99
18	Ж.-д. транспорт	—	—	—	—	—	—	—	—	—

Таблица 15

Показатели туристской инфраструктуры муниципальных образований Восточного экономического района Омской области

№ п.п.	Показатели	Муниципальные районы						
		Большереченский	Горьковский	Калачинский	Колосовский	Кормиловский	Муромцевский	Нижнеомский
1	Общая площадь земель муниципального образования	433195	299041,99	284024	475293	190823	666080	335396
								373098

**Приложение «Показатели туристской инфраструктуры
экономических районов Омской области»**

Таблица 15

*Показатели туристской инфраструктуры муниципальных
образований Восточного экономического района Омской области*

№ п.п.	Показатели	Муниципальные районы							
		Большереченский	Горьковский	Калачинский	Колосовский	Кормиловский	Муромцевский	Нижнеомский	Саргатский
2	Общедоступные столовые, закусочные	5	н/с	1	1	1	н/с	1	0
2.1	из них мест	64	0	70	60	100	0	24	0
3	Рестораны, кафе, бары	9	5	24	5	2	6	4	13
3.1	в них мест	600	166	941	194	28	286	179	487
4	Число спортивных сооружений – всего	67	87	129	53	76	90	105	72
5	Число лечебно-оздоровительных учреждений	37	33	47	26	29	40	33	30
6	Количество предприятий по утилизации и обезвреживанию бытовых и пром. отходов	0	0	0	0	1	1	0	1
7	Число организаций культурно-досугового типа	1	12	15	2	3	4	11	1
7.1	Специалисты культурно-досуговой деятельности	84	80	119	47	94	114	80	57
7.2	из них научные сотрудники и экскурсоводы	н/с	8	4	2	1	3	2	4
8	Число профессиональных театров	0	0	1	0	0	0	0	0
9	Число парков культуры и отдыха (городских садов)	н/с	н/с	н/с	н/с	н/с	н/с	н/с	н/с
10	Число зоопарков	1	0	0	0	0	0	0	0
11	Число цирков	0	0	0	0	0	0	0	0

Таблица 15

Показатели туристской инфраструктуры муниципальных образований Восточного экономического района Омской области

№ п.п.	Показатели	Муниципальные районы							
		Большереченский	Горьковский	Калачинский	Колосовский	Кормиловский	Муромцевский	Нижнеомский	Саргатский
12	Инвестиции в основной капитал за счет средств муниципального бюджета	8420	2494	9840	1623	1792	1449	149	6003
13	Число коллективных средств размещения	1	3	6	1	3	5	1	0
13.1	в них мест	30	148	169	34	170	395	25	0
14	Продукция сельского хозяйства, всего (млн рублей)	1765	21546	4008	608	4535	1708	2165	1511
15	Расстояние до города Омска, км	201	91	97	221	48	212	138	106
16	Ж.-д. транспорт	–	–	+	–	+	–	–	–

Для заметок

Для заметок

Для заметок

Научное издание

Е.В. Кулагина, М.А. Грицай,
И.Е. Карасев, О.В. Лукина, Б.К. Смагулов

**МЕТОДЫ ИНИЦИИРОВАНИЯ И МОДЕЛЬ РАЗВИТИЯ
АГРО-ТУРИСТСКО-РЕКРЕАЦИОННОГО КОМПЛЕКСА
РЕГИОНА (НА ПРИМЕРЕ ОМСКОЙ ОБЛАСТИ)**

Коллективная монография
Чебоксары, 2017 г.

Редактор *Е.В. Кулагина*
Компьютерная верстка и правка *С.Ю. Семенова*
Дизайн обложки *Н.В. Фирсова*

Подписано в печать 26.12.2017 г.
Дата выхода издания в свет 28.12.2017 г.
Формат 60×84/16. Бумага офсетная. Печать офсетная.
Гарнитура Times. Усл. печ. л. 7,2075. Заказ К-309. Тираж 500 экз.
Центр научного сотрудничества «Интерактив плюс»
428005, Чебоксары, Гражданская, 75
8 800 775 09 02
info@interactive-plus.ru
www.interactive-plus.ru

Отпечатано в Студии печати «Максимум»
428005, Чебоксары, Гражданская, 75
+7 (8352) 655-047
info@maksimum21.ru
www.maksimum21.ru