

**Юрченков Владислав Александрович**

студент

**Кабанов Артём Александрович**

студент

ФГБОУ ВО «Государственный университет управления»

г. Москва

## **АНАЛИЗ ФАКТОРОВ, ВЛИЯЮЩИХ НА ЭФФЕКТИВНОСТЬ ЛОГИСТИЧЕСКИХ СИСТЕМ ПРЕДПРИЯТИЯ**

***Аннотация:** на современные логистические системы оказывают влияние различные факторы, как повышающие эффективность ее функционирования, так и сказывающиеся на ней отрицательным образом. В статье рассматриваются такие факторы, а также способы их анализа. Приводятся модели управления логистическими системами под воздействием различных факторов.*

***Ключевые слова:** логистика, логистическая система, логистический анализ, эффективность, факторы эффективности.*

Растущая неопределенность бизнес-среды, увеличение рисков хозяйственной деятельности требуют поиска методов и механизмов управления дестабилизирующими факторами, влияющими на уровень достижения целей логистической системы и на достижение ею результирующих показателей в рамках установленной настройки, что особенно актуально для повышения эффективности функционирования сложных систем.

В ходе функционирования логистической системы должны достигаться стабильность, эффективность и конкурентоспособность как наиболее желательное ее состояние. Целевой функцией этого процесса является повышение экономического потенциала системы, который, в свою очередь, и является основой устойчивого оптимального функционирования логистической системы в условиях постоянно меняющейся среды. Изменение компонентов среды может снизить вероятность достижения логистической системой установленных настроек

и требует построения системы управления дестабилизирующими факторами и разработки механизма адаптивного их управления [1, с. 49].

Логистическое управление процессом нейтрализации возмущающих воздействий представляет собой четкое выявление сигналов окружающей среды и выработку адаптивных управляющих воздействий, способных снизить степень негативного влияния на результирующие показатели логистической системы, повысить точность прогноза ее параметров и снизить риски производственно-хозяйственной деятельности.

В условиях обострения конкурентной борьбы, сложившихся социально-экономических преобразований, что явилось причиной резкого возрастания неопределенности рыночной среды, необходим, прежде всего, поиск методов, механизмов и моделей адаптивного управления факторами, воздействующими на результативность логистических систем (ЛС), позволяющих быстро ориентироваться в сложных рыночных ситуациях и принимать обоснованные управленческие решения, снижающие коммерческий риск, максимально повышающие конкурентоспособность и эффективное использование всех имеющихся ресурсов.

Изменения, происходящие в бизнес-среде, закономерно вызывают появление новых принципов управления, при этом необходимо осознавать, что существует прямая зависимость между интенсивностью проявления воздействия внешней среды и степенью внимания ЛС к исследованию процессов, происходящих в рыночной экономике, и разработке адекватных реакций на возможные внешние возмущающие воздействия. Именно при их правильной постановке, учете факторов, напрямую или опосредованно влияющих на темпы, скорость и результативность всех процессов, возможен выбор оптимального направления функционирования и развития ЛС.

Вопрос о том, существует ли проблема в области логистики предприятия, имеет первостепенное значение. К сожалению, приложение значительных усилий и ресурсов к решению несуществующих проблем является весьма типичным случаем. Надуманные проблемы зачастую препятствуют решению действительно актуальных проблем. Логистическая проблема – несоответствие между

необходимым (желаемым) и фактическим положением дел в области логистической деятельности предприятия. Диагностика логистических проблем – это выявление отклонения между представлением о цели и прогнозируемым состоянием объекта на какой-либо период планирования. Правильное и точное формулирование логистической проблемы является первым и необходимым этапом исследования логистической системы и, как известно, может быть равносильно половине решения проблемы. Проблемы логистической системы и требования, которым она должна удовлетворять, определяются на основе анализа целей функционирования логистической системы и ограничений внешней среды. К логистической системе могут предъявляться следующие требования: гибкость, необходимость быстрой адаптации к изменениям внешней среды в условиях политической и экономической нестабильности, возможности функционирования при неразвитой инфраструктуре и сфере обращения и др.

На сегодняшний день возникает необходимость разработки механизма адаптивного управления внешними и внутренними факторами ЛС, модель которого представлена на рисунке ниже. Всю совокупность факторов, которые способны привести любую ЛС к экономическому кризису, можно разделить на две группы: внешние по отношению к ЛС, на которые оно не в состоянии влиять или его влияние ограничено; внутренние, возникающие в результате деятельности самой системы.

Для изучения влияния внешней среды на систему управления потребуется конкретизировать факторы, произвести их селекцию, идентифицировать области и силу влияния. Системный анализ внешней среды предполагает непрерывный сбор и обработку информации о внешних событиях и выявление из них тех, которые оказывают или могут оказать влияние на функционирование и развитие системы.

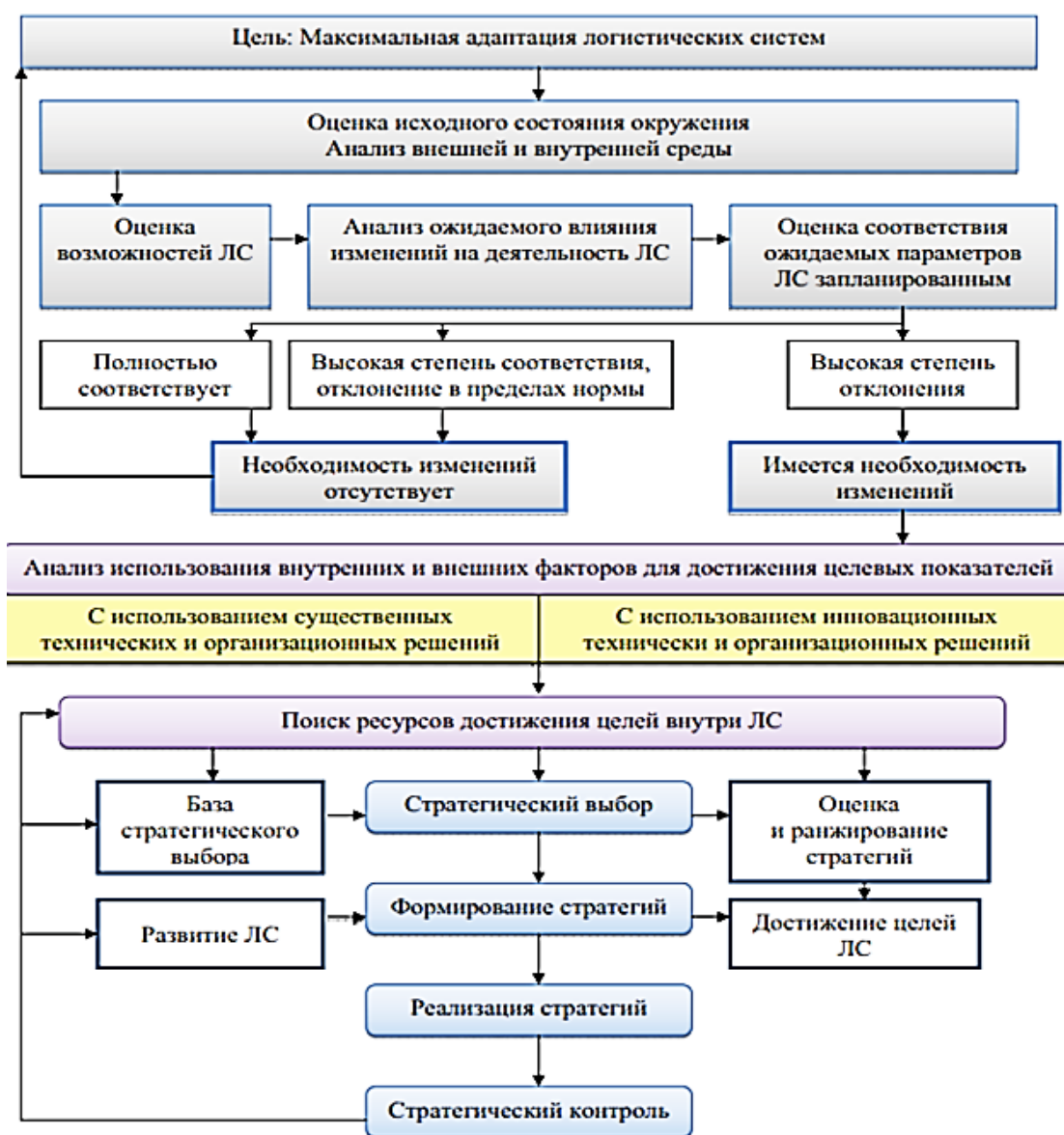


Рис. 1. Модель механизма адаптивного управления внешними и внутренними факторами логистической системы [1, с. 54]

Исследование внешней среды должно быть ориентировано на решение следующих задач:

1. определение состава внешних факторов и точек приложения воздействия на систему управления; установление характера и динамики влияния;
2. идентификация факторов (возможности и угрозы) и определение критериев силы их влияния для оценки и развития таких свойств системы, как устойчивость, адаптивность, безопасность, жизнеспособность, надежность и др.;
3. разработка прогнозных моделей сложных событий или ситуаций в будущем или формирующих образ будущего и нахождение на их основе решений,

позволяющих с минимальными усилиями обеспечить и значительно улучшить развитие системы [3, с. 337 – 344].

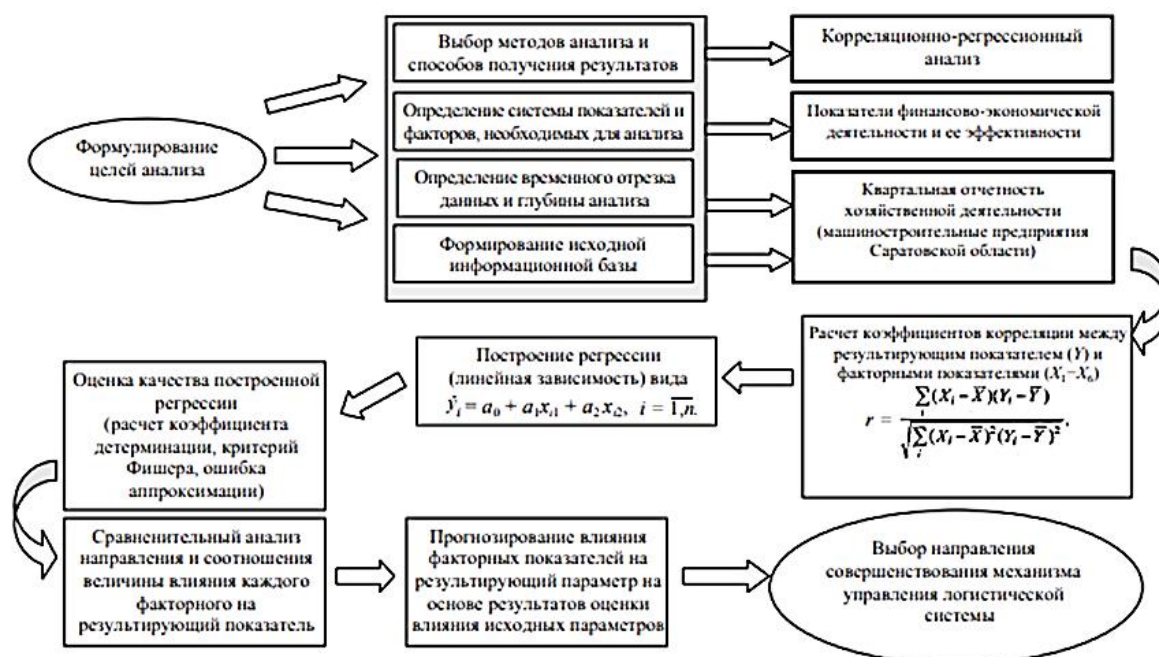


Рис. 2. Схема модели оценки влияния факторов на деятельность логистической системы [1, с. 55]

Для изучения поставленной проблемы, а именно сложных и неопределенных связей, взаимовлияний различных дестабилизирующих факторов, требуется проведение корреляционно-регрессионного анализа, который позволит аналитически отразить стохастическую причинно-следственную связь между результативным и одним или множеством факторных признаков. Корреляционно-регрессионный анализ будет проведен по схеме, включающей следующие этапы: выявление наличия взаимосвязи между признаками; определение формы связи; определение силы (тесноты) и направления связи.

Факторы, влияющие на формирование и характеристику элементов системы логистического обеспечения распределительных сетей, могут быть представлены в виде следующей схемы:

Критерии классификации	Факторы
Возможности производителя	<ul style="list-style-type: none"> <li>– Наличие и качество логистических ресурсов;</li> <li>– масштабы производства;</li> <li>– размер партии поставки;</li> <li>– конкурентоспособность выпускаемой продукции;</li> <li>– направление рыночной стратегии;</li> <li>– финансовое положение предприятия;</li> <li>– потребность в контроле</li> </ul>
Характеристики товара	<ul style="list-style-type: none"> <li>– Назначение товара;</li> <li>– широта ассортимента;</li> <li>– условия и сроки хранения;</li> <li>– сезонность производства и спроса;</li> <li>– требования к условиям транспортировки;</li> <li>– требования к техническому обслуживанию</li> </ul>
Способ доведения товара до потребителя	<ul style="list-style-type: none"> <li>– Опт;</li> <li>– розница;</li> <li>– Интернет;</li> <li>– франчайзинг;</li> <li>– формат торговли</li> </ul>
Регион сбыта	<ul style="list-style-type: none"> <li>– Наличие конкурентов и их количество;</li> <li>– географическое положение производителя и потребителя;</li> <li>– количество и плотность распределения потребителей;</li> <li>– уровень доходов потребителей;</li> <li>– степень развитости рынка логистических операторов;</li> <li>– требования потребителей к уровню сервиса</li> </ul>

Рис. 3. Факторы, влияющие на формирование и характеристику элементов системы логистического обеспечения распределительных сетей [2, с. 248–252]

Факторы, влияющие на формирование и характеристику складской инфраструктуры в системе логистического обеспечения сетей распределения можно сгруппировать следующим образом:



№ этапа	Наименование	Характеристика	Факторы
1	Принятие решения о выборе формы поставок	– прямые поставки (без использования склада); – транзитные поставки (с использованием склада)	– размер партии поставки; – сезонность производства и спроса; – географическое положение производителя и потребителей
2	Принятие решения о структуре и количестве складов	– один склад; – складская система, состоящая из нескольких однотипных складов; – складская система, состоящая из одного (или нескольких) крупного склада и группы менее мощных складов	– географическое положение производителя и потребителя; – направление рыночной стратегии предприятия; – количество и плотность распределения потребителей; – назначение товара; – сроки хранения товаров; – требования потребителей к уровню сервиса
3	Принятие решения о местах расположения складов	– вблизи получателей; – вблизи производителей; – промежуточное расположение	– наличие и качество логистических ресурсов; – наличие конкурентов и их количество; – уровень доходов потребителей; – требования потребителей к уровню сервиса
4	Принятие решения о выборе типа склада	– собственный склад; – арендованный склад; – склад ответственного хранения (контрактный)	– финансовое положение предприятия; – масштабы производства; – степень развитости рынка логистических операторов; – сезонность производства и спроса
5	Проектирование логистической системы склада	– размеры склада; – уровень технической оснащенности; – элементы складской системы	– размер партии поставки; – назначение товара; – широта ассортимента; – условия хранения; – сроки хранения; – требования к техническому обслуживанию

Рис. 4. Факторы, влияющие на формирование и характеристику складской инфраструктуры в системе логистического обеспечения сетей распределения [2, с. 248–252]

Таким образом, подходить к построению системы логистического обеспечения распределительных сетей следует с учетом факторов, влияющих на состав и характеристику ее составляющих элементов. При этом следует учесть, что в динамичной конкурентной среде ассортимент продукции, условия поставок и производственные потребности непрерывно меняются. Конечно, единовременно сменить состав и местоположение всех инфраструктурных подразделений

логистического обеспечения немыслимо, но существует масса возможностей перемещения и реорганизации отдельных объектов.

### ***Список литературы***

1. Горячева И.А. Системный анализ факторов среды при функционировании логистической системы / И.А. Горячева, М.С. Шиловская // Изв. Саратов. ун-та. Сер. Экономика. Управление. Право. – 2015. – Т. 15. – Вып. 1.
2. Полещук Е.Н. Факторы, влияющие на формирование системы логистического обеспечения распределительных сетей // Логистические системы в глобальной экономике.
3. Рахманина И.А. Моделирование оптимального функционирования производственно-сбытовой деятельности логистической системы // Изв. Саратов. ун-та. Сер. Экономика. Управление. Право. – 2014. – Т. 14. – Вып. 2. – Ч. 1.
4. Горячева И.А. Системный анализ факторов среды при функционировании логистической системы [Электронный ресурс]. – Режим доступа: <http://docplayer.ru/42926217-Sistemnyy-analiz-faktorov-sredy-pri-funkcionirovanii-logisticheskoy-sistemy.html> (дата обращения: 28.05.2018).