

Иванькина Ксения Сергеевна

магистрант, секретарь деканата

Муромский институт (филиал)

ФГБОУ ВО «Владимирский государственный

университет им. А.Г. и Н.Г. Столетовых»

г. Муром, Владимирская область

РЕЙТИНГОВАЯ СИСТЕМА ОЦЕНКИ ЭФФЕКТИВНОСТИ РАБОТЫ ФАКУЛЬТЕТА ВЫСШЕГО УЧЕБНОГО ЗАВЕДЕНИЯ

Аннотация: в статье разработана и дополнена математическая модель, которая позволяет оценить качество работы факультета, кафедр, преподавателей и студентов и на основании анализа полученных результатов принимать управленческие решения

Ключевые слова: факультет, оценка качества работы, кафедра, мониторинг, математическая модель, управление, преподаватель, управленческие решения, студент, рейтинг.

Опережающее развитие наукоемких, высокотехнологичных отраслей промышленности требует от вузов подготовки выпускников, готовых эффективно осуществлять профессиональную деятельность, быстро адаптироваться к изменяющимся социально-экономическим условиям.

Одной из форм оценки деятельности вузов является государственная аккредитация, которая проверяет соответствие качества основных профессиональных образовательных программ, подготовленности студентов требованиям Федеральных государственных образовательных стандартов. Значительная часть показателей эффективности деятельности вуза формируется кафедрами и факультетами. Совершенствование системы управления факультетом способствует повышению качества подготовки выпускников, востребованных в конкурентных условиях рынка труда. Анализ показателей по основным видам работы факультетов дает возможность оперативно корректировать работу кафедр, определять приоритетные направления развития образовательного учреждения [3].

Рейтинговая система применяется при оценке результативности работы [1].

Рейтинговая система оценки деятельности факультета предполагает определение эффективности работы студентов, преподавателей и кафедр [2]. В соответствии с математической моделью расчет рейтинга факультета осуществляется по формуле

$$R_{\phi} = R_{\text{офп}} + R_{\text{ксп}} + R_{\text{ссп}}, \quad (1)$$

где R_{ϕ} – рейтинг факультета; $R_{\text{офп}}$ – рейтинг по общефакультетским показателям (численность студентов, количество выданных дипломов с отличием, победы студентов на различных олимпиадах и конкурсах); $R_{\text{ксп}}$ – средний рейтинг по показателям деятельности преподавателей кафедры, входящих в состав кафедры; $R_{\text{ссп}}$ – средний рейтинг студента, обучающегося на факультете.

Рейтинг работы кафедры рассчитывается по формуле

$$R_{\text{к}} = R_{\text{окп}} + R_{\text{псп}}, \quad (2)$$

где $R_{\text{к}}$ – рейтинг кафедры; $R_{\text{окп}}$ – рейтинг по общекафедральным показателям (процент остепененности преподавателей, наличие магистратуры, трудоустройство выпускников и др.); $R_{\text{псп}}$ – средний рейтинг преподавателя по кафедре.

Рейтинг преподавателя включает показатели его деятельности по научной, методической и учебной работе. Его расчет производится по формуле

$$R_{\text{п}} = R_{\text{пн}} + R_{\text{пм}} + R_{\text{пу}}, \quad (3)$$

где $R_{\text{п}}$ – рейтинг преподавателя; $R_{\text{пн}}$ – рейтинг преподавателя по научной работе (гранты, научные публикации, патенты и др.); $R_{\text{пм}}$ – рейтинг преподавателя по методической работе (учебники, учебно-методические пособия, электронные ресурсы); $R_{\text{пу}}$ – рейтинг преподавателя по учебной работе.

Рейтинг студента складывается из результатов его деятельности по учебной и научной работе. Рейтинг студента рассчитывается по формуле.

$$R_{\text{с}} = R_{\text{су}} + R_{\text{сн}}, \quad (4)$$

где $R_{\text{с}}$ – рейтинг студента; $R_{\text{су}}$ – рейтинг студента по учебной деятельности; $R_{\text{сн}}$ – рейтинг студента по научной деятельности (научные публикации, участие в выставках, получение свидетельства на регистрацию программного продукта).

Для каждого компонента итогового рейтинга факультета, кафедры, преподавателя, студента задаются пороговые значения в качестве критериев выполнения того или иного вида деятельности.

Для проверки достижения планируемых показателей деятельности преподавателя, кафедры и факультета предложена дизъюнктивно-конъюнктивная формула

$$i = (p_1^{(1)} \vee p_2^{(1)} \vee \dots \vee p_n^{(1)}) \wedge (p_1^{(2)} \vee p_2^{(2)} \vee \dots \vee p_m^{(2)}) \wedge \dots \wedge (p_1^{(k)} \vee p_2^{(k)} \vee \dots \vee p_p^{(k)}) \quad (5)$$

где i – логическая переменная; p_q^k – оценка показателя деятельности соответствующего субъекта (преподавателя, кафедры, факультета).

В формуле (5) переменная i принимает значение 1, если каждое из логических выражений, заключенных в скобки (составляющие итогового рейтинга), равно единице. Это означает, что показатели деятельности преподавателя, кафедры или факультета не ниже запланированных значений. Если $i = 0$, то показатели деятельности не соответствуют запланированным показателям.

На основании выбранной и дополненной математической модели определения качества образовательной деятельности разработаны алгоритмы анализа рейтинговой оценки преподавателя, кафедры и факультета. В качестве примера приведем алгоритм расчета и анализа рейтинга преподавателя, состоящий в следующих шагов:

1. Преподаватель вносит данные о видах своей деятельности (научной, методической, учебной).
2. Осуществляется расчет рейтинга преподавателя по формуле (3).
3. Производится сравнение рейтинга преподавателя по соответствующему виду деятельности с критерием его выполнения.
4. Если $i = R_{пн} \wedge R_{пм} \wedge R_{пу} = 1$, то показатели деятельности преподавателя не ниже запланированных значений, в противном случае преподаватель не выполнил запланированные виды работ и ему выводится соответствующее сообщение.
5. Вывод рейтинга.

Аналогичным образом рассчитывается и анализируется рейтинг кафедры и факультета (рис. 1).

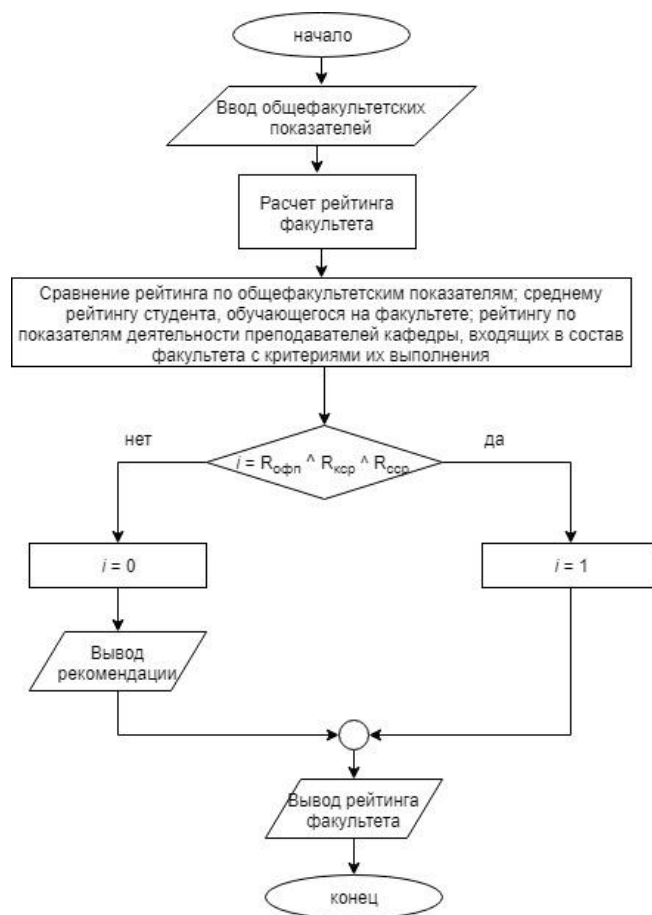


Рис. 1. Алгоритм расчета и анализа рейтинга факультета

Внедрение рейтинговой системы оценки работы позволит вести мониторинг деятельности факультета и составных элементов, входящих в него. Использование анализа запланированных показателей деятельности позволяет отслеживать динамику работы студентов, преподавателей, кафедр и самого факультета. Руководители факультетов, кафедр и преподаватели имеют возможность объективно оценивать свою деятельность, и повышать эффективность работы в определенных направлениях, в случае необходимости.

Так же результаты деятельности дают возможность корректировать работу структурных элементов. Руководство вуза на основании полученной отчетности имеет возможность принимать управленческие решения.

Список литературы

1. Васильева Е.Ю. Оценка деятельности преподавателей в российских и зарубежных вузах: Монография. – Архангельск: Северный государственный медицинский университет, 2005. – 170 с.

2. Васильева Е.Ю. Рейтинг преподавателей, факультетов и кафедр в вузе: Методическое пособие / Васильева Е.Ю., Граничина О.А., Трапицын С.Ю. – СПб.: Изд-во РГПУ им. А.И. Герцена, 2007. – 159 с.

3. Резник С.Д. Управление факультетом: Учебник. – 2-е изд., перераб. и доп. – М.: Инфра-М, 2014. – 336 с.