

Сытник Мария Николаевна

бакалавр экон. наук, магистрант

Гупанова Юлия Евгеньевна

д-р экон. наук, доцент, профессор

ГКОУ ВО «Российская таможенная академия»

г. Люберцы, Московская область

АНАЛИЗ ВЗАИМОДЕЙСТВИЯ ТАМОЖЕННЫХ ОРГАНОВ С БИЗНЕС-СТРУКТУРАМИ ПРИ ВЫПУСКЕ ТОВАРОВ

Аннотация: в статье проведен анализ эффективности взаимодействия таможенный органов с бизнес-структурами при выпуске товаров на примере предприятия-участника ВЭД и таможенного поста Московской таможни, с учётом официальных статистических данных. Выявлены основные проблемы и направления совершенствования данного процесса.

Ключевые слова: выпуск товаров, взаимодействие, таможенное администрирование, таможенное оформление, таможенный кодекс ЕАЭС.

Выпуск товаров – действие таможенного органа, после совершения которого заинтересованные лица вправе использовать товары в соответствии с заявленной таможенной процедурой или в порядке и на условиях, которые установлены в отношении отдельных категорий товаров, не подлежащих в соответствии с Таможенным Кодексом ЕАЭС помещению под таможенные процедуры [1].

Начнем с анализа официальных статистических данных, которые описывают результаты взаимодействия таможенных органов и бизнес-структур сравнивая 2016 и 2017 годы.

Проведенная ФТС России работа, направленная на совершенствование таможенного администрирования, позволила обеспечить в 2017 году сокращение времени прохождения таможенных операций в отношении товаров, которые не идентифицированы как рискованные поставки, требующие дополнительной проверки, до 1 часа 31 минуты при импорте (в 2016 году – 1 час 37 минут) и до 46 минут при экспорте (в 2016 году – 47 минут).

В 2017 году таможенными органами выявлено 99 940 случаев (за 2016 год – 126 505 случаев) представления для целей таможенного декларирования недостоверных и (или) неполных сведений о соблюдении запретов и ограничений либо недействительных разрешительных документов (далее – недействительные документы) (рис.1).

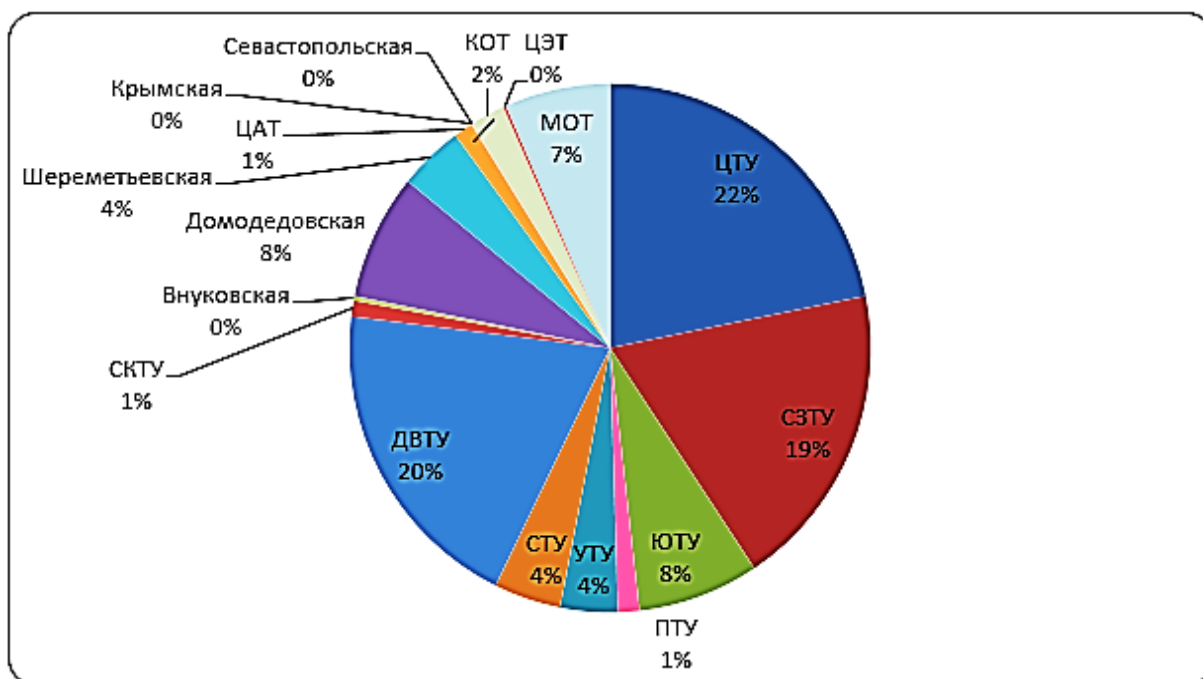


Рис. 1. Количество выявленных региональными таможенными управлениями и таможнями, непосредственно подчиненными ФТС России, недействительных документов в 2017 году

Рассмотрим и оценим эффективность взаимодействия таможенных органов с бизнес-структурами при выпуске товаров на примере таможенного поста Московской таможни и организации, осуществляющей свою деятельность в качестве таможенного представителя, перевозчика и владельца СВХ в регионе деятельности данного поста.

Важно отметить, что рассматриваемая организация предоставляет документы от лица других предприятий, что усложняет процесс коммуникации с таможенным органом, из-за отсутствия возможности оценки актуальности и корректности сведений, предоставляемых клиентами.

Для визуальной оценки составим диаграмму (рис.2), отражающую динамику таких показателей как количество поданных деклараций, количество зарегистрированных деклараций, количество выпущенных деклараций.

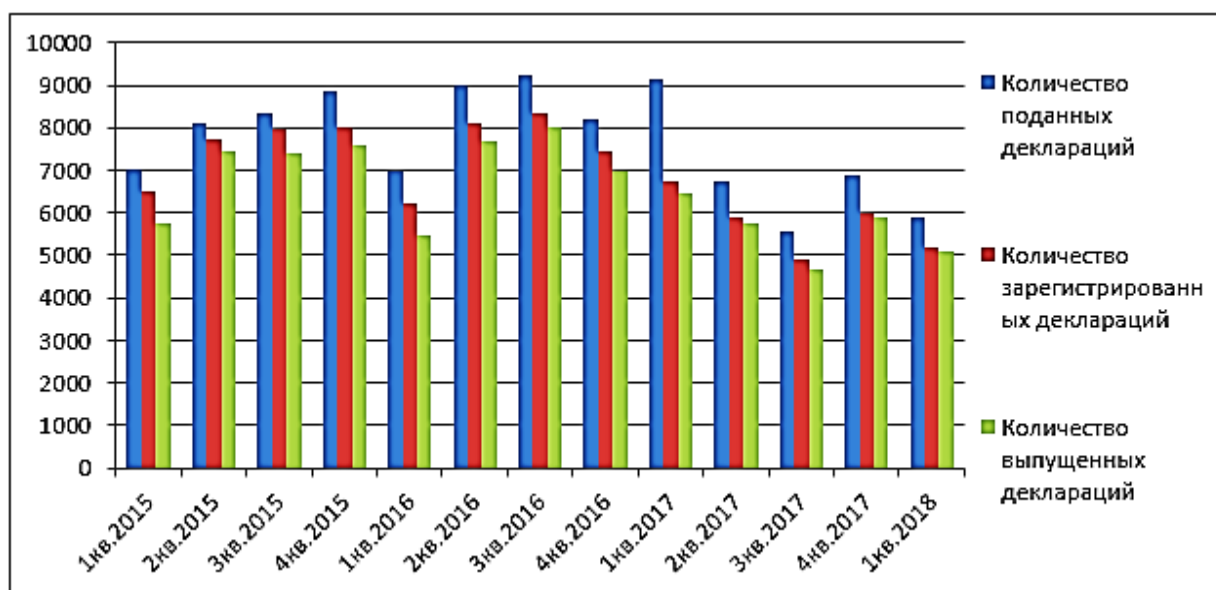


Рис. 2. Количество поданных деклараций, количество зарегистрированных деклараций, количество выпущенных деклараций, шт.

Из диаграммы видно, что количество поданных деклараций за рассматриваемый период всегда превышало количество зарегистрированных и количество выпущенных ДТ. В идеале эти 3 показателя должны совпадать.

Для компании, функционирующей в сфере ВЭД, эффективность взаимодействия с таможенными органами в рамках выпуска определяется, прежде всего, сокращением издержек (как финансовых, так и по времени) осуществления таможенных операций, а в данном случае минимальные сроки выпуска. В соответствии с этим в рамках рассматриваемого примера выделим основные причины отказа в регистрации и выпуске ДТ:

1. Предоставление некорректных (не соответствующих действительности) документов и сведений в таможенный орган.
2. Предоставленных сведений недостаточно для регистрации и выпуска декларации.
3. Товар попадает под запреты и ограничения, документального подкрепления которых не предоставлено.

4. Необходимы оригиналы предоставляемых документов.

5. Повышенная загруженность таможенного поста, не позволяющая рассмотреть в надлежащие сроки ДТ.

Обобщая вышесказанное, справедливо отметить, что названные проблемы возникают, прежде всего, из-за отсутствия единого перечня требований таможенного органа к предоставляемым документам и сведениям. Таможенное законодательство предполагает возможность запроса любых сведений, необходимых инспектору, однако не всегда запросы являются обоснованными. Как правило, этот процесс увеличивает издержки участника ВЭД и время осуществления таможенных операций, связанных с выпуском товаров.

Проведем оценку эффективности взаимодействия таможенных органов с бизнес-структурами при выпуске товаров на основании некоторых показателей КРІ по таможенному блоку рассматриваемой организации.

Ключевые показатели эффективности (Key Performance Indicators, КРІ) – показатели деятельности подразделения (предприятия), которые помогают организации в достижении стратегических и тактических (операционных) целей [2].

В рассматриваемой организации существуют следующие КРІ, по оценке эффективности взаимодействия таможенных органов и бизнес-структур:

- время выпуска ДТ;
- отношение числа зарегистрированных ДТ к общему числу поданных ДТ;
- отношение числа отказов к общему числу поданных ДТ;
- отношение числа выпущенных к общему числу зарегистрированных ДТ.

Проведем визуальную оценку выполнения представленных показателей.

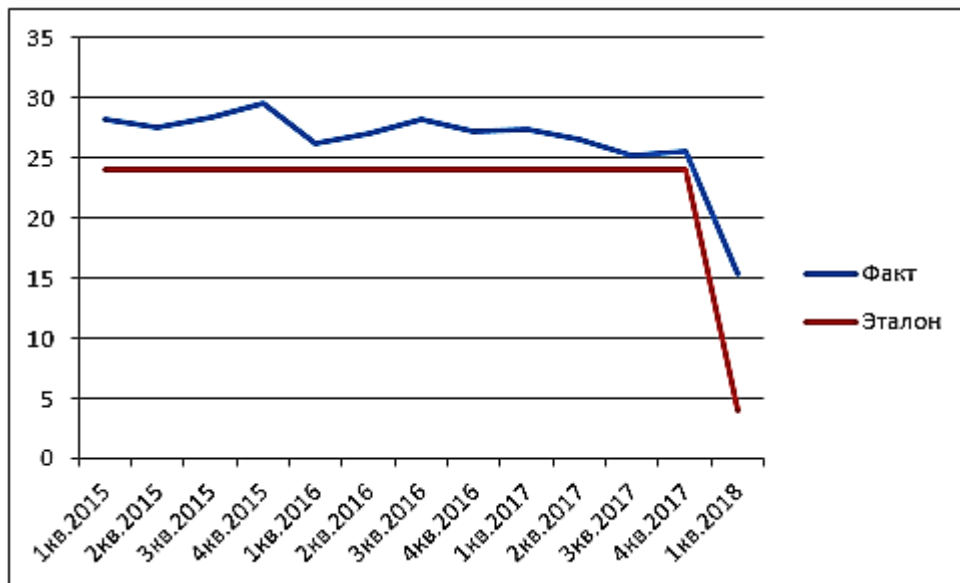


Рис.3. Время выпуска ДТ, часов

Данный показатель является наиболее важным, так как учитывается не только в каждой организации отдельно, но у установлен законодательно. Из графика видно, что данный КРІ не выполнялся за рассматриваемый период, и фактические данные превышали эталонное значение в среднем на 5 часов. Это может объясняться прежде всего объемами перевозок рассматриваемого предприятия, отсутствием достаточного числа кадров в таможенном органе (в частности выпускающих инспекторов), а также необходимостью предоставления дополнительных сведений по запросу инспектора.

Рассмотрим выполнение внутренних, то есть определенных самой организацией показателей, оценивающих эффективность взаимодействия с таможенными органами в процессе выпуска товаров.

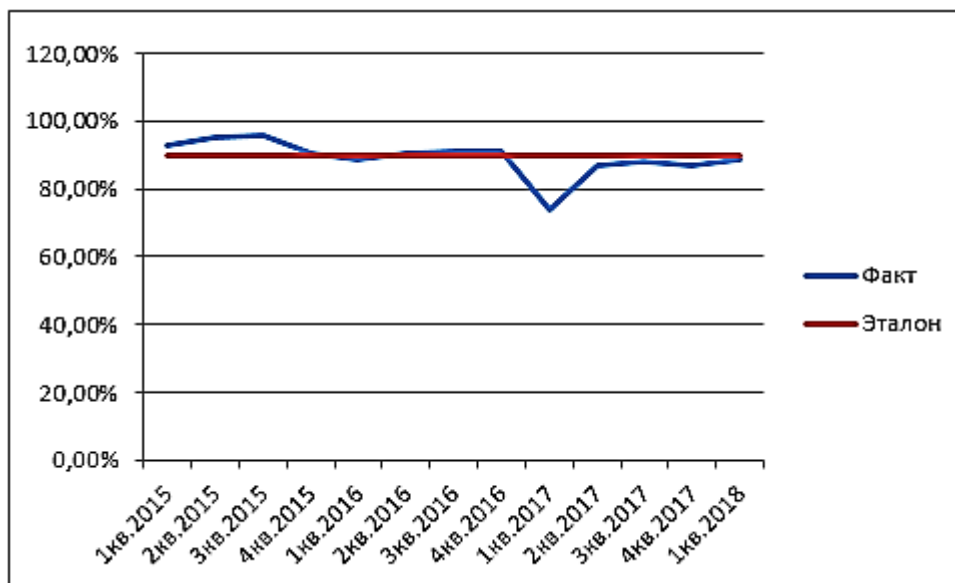


Рис. 4. Отношение числа зарегистрированных ДТ к общему числу поданных ДТ, %

Из графика видно, что рассматриваемый показатель в начале рассматриваемого периода выполнялся полностью, однако в настоящее время имеет тенденцию к невыполнению. Это объясняется такой причиной как, ужесточением требований к предоставляемым сведениям и подаче ДТ. В данном случае, в связи с изменениями в таможенном законодательстве в рамках подготовки к вступлению в силу таможенного кодекса ЕАЭС, охватить все поправки к нормативно-правовым актам не представляется возможным единовременно, поэтому мы видим резкое увеличение отказов в регистрации ДТ и, как следствие, снижение эффективности взаимодействия таможенных органов и бизнес структур.

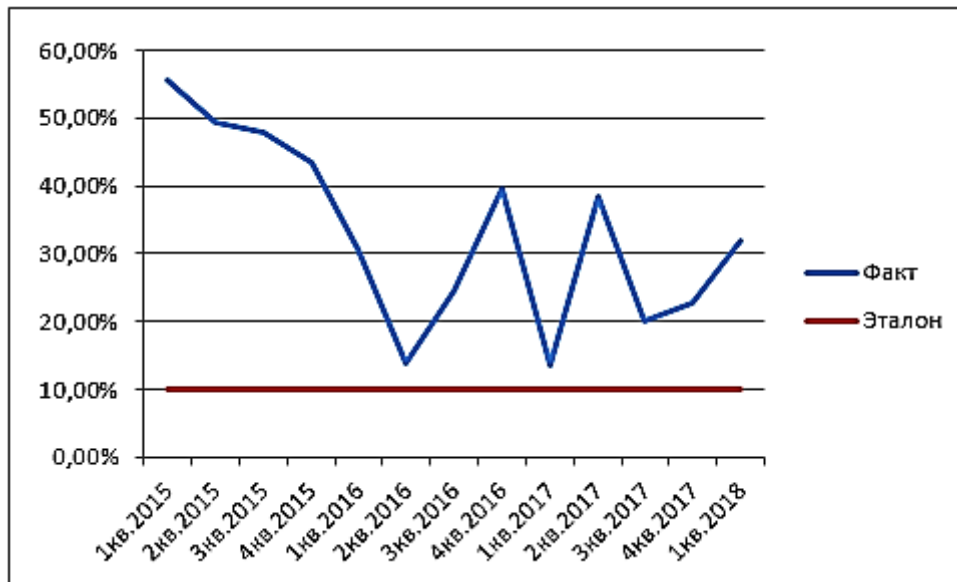


Рис. 5. Отношение числа отказов к общему числу поданных ДТ, %

Из графика видно, что рассматриваемый показатель не выполнялся ни разу за рассматриваемый период. Мы наблюдаем необоснованно высокое количество отказов в регистрации и выпуске ДТ за рассматриваемый период, что еще раз подтверждает описанные ранее проблемы. В данном случае добавляется возможность отсутствия у декларантов информации о требованиях таможенного органа в полном объеме.

Внесение изменений и отказ в регистрации ДТ приносят меньшие издержки по времени, а также финансовые издержки, чем отказ в выпуске уже зарегистрированной ДТ. В рамках мониторинга данного процесса в рассматриваемой организации был определен наиболее важный КРІ, а именно отношение числа выпущенных к общему числу зарегистрированных ДТ. В рассматриваемом примере установлено достаточно высокое эталонное значение – 90%.

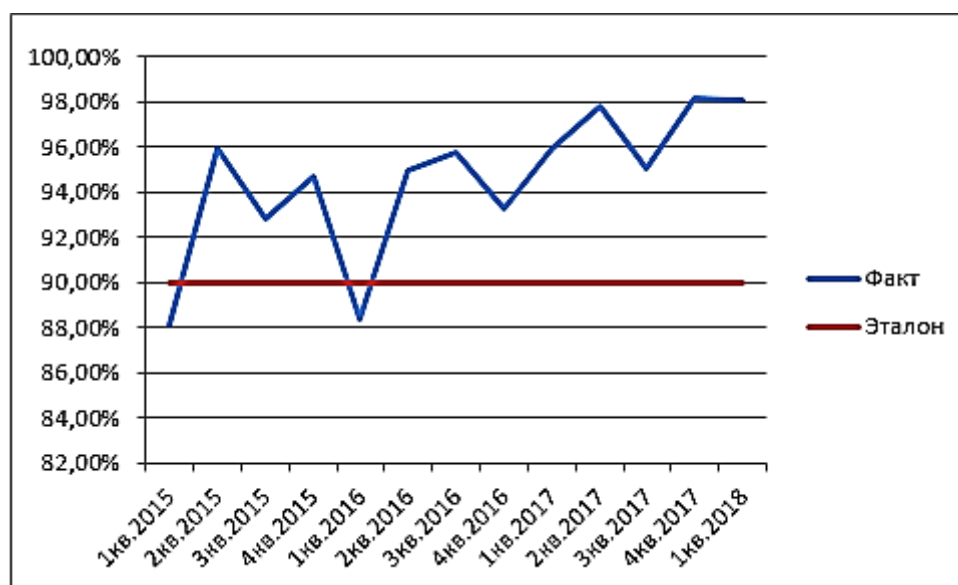


Рис. 6. Отношение числа выпущенных к общему числу зарегистрированных ДТ, %

Из графика видно, что за рассматриваемый период данный показатель был ниже эталонного значения только в двух случаях, что говорит о высокой квалификации декларантов в рассматриваемой организации. Однако, заметим, что описанные ранее проблемы должны быть решены путем улучшения эффективности взаимодействия с рассматриваемым таможенным постом (как представителем таможенных органов) не только со стороны организации, но и со стороны поста.

На основании проведенного анализа можно выделить основные проблемы взаимодействия таможенных органов и бизнес-структур в процессе выпуска товаров:

1. Сложность ведения ВЭД для новых участников, отсутствие опыта деятельности. Это приводит к отсутствию возможности создания партнерских и долгосрочных отношений между таможенными органами и бизнес-структурами.

2. Предельное время таможенного оформления и перечень требуемых документов в отношении некоторых категорий товаров является нерегламентированным и приводит к значительным издержкам.

3. В среднем стоимость подготовки пакета документов и оформления ДТ (в том числе с участием таможенного представителя) составляет 20000 рублей, что

говорит о сложности таможенного оформления и выпуска товаров для участников ВЭД, особенно тех, кто только начал свою деятельность.

4. Рост правонарушений в сфере ВЭД из-за невозможности максимального сокращения издержек участников ВЭД ввиду наличия несовершенств в международном законодательстве и увеличения числа рискованных поставок, требующих дополнительных проверок.

5. Рассмотренные выше проблемы необходимо решать путем всестороннего развития и совершенствования механизма взаимодействия таможенных органов и бизнес-структур. В частности, таможенные органы должны преследовать политику открытого взаимодействия и поставить своей стратегической целью содействие развитию и упрощению деятельности предприятий в сфере ВЭД, при этом соблюдая законодательство ЕАЭС.

Список литературы

1. «Таможенный кодекс Евразийского экономического союза» (приложение N 1 к Договору о Таможенном кодексе Евразийского экономического союза).
2. Клочков Алексей Константинович КРІ и мотивация персонала. Полный сборник практических инструментов. – М.: Эксмо, 2016.