

Матвеев Вячеслав Андреевич

студент

Найденова Елена Васильевна

студентка

Демина Анастасия Романовна

студентка

Гайнеддинова Зухра Рахимжановна

студентка

ФГБОУ ВО «Самарская государственная

сельскохозяйственная академия»

г. Самара, Самарская область

ПРОЕКТ ОЗЕЛЕНЕНИЯ ТЕРРИТОРИИ ИНДИВИДУАЛЬНОГО УЧАСТКА В ПОСЕЛКЕ СТАРОСЕМЕЙКИНО КРАСНОЯРСКОГО РАЙОНА В САМАРСКОЙ ОБЛАСТИ

Аннотация: в статье описан проект озеленения и благоустройства территории индивидуального участка. Подобраны и описаны элементы дизайна, которые гармонично дополняют ландшафт участка и соответствуют выбранному стилю озеленения и имеющемуся ландшафту индивидуального участка, а также требованиям по созданию благоприятной пространственной среды.

Ключевые слова: ландшафтный дизайн, проекты, газон, групповые посадки, миксбордер, солитер.

Благоустройство и озеленение территорий и объектов в настоящее время актуально как для города Самары, муниципальных районов Самарской области, так и для индивидуальных участков. Это связано с тем, что до недавнего времени в озеленении территорий использовались в основном классические древесные и кустарниковые насаждения. В настоящий момент существуют новые виды (формы, сорта) декоративных деревьев, кустарников и цветущих растений, перспективные технологии обустройства территорий и объектов [1–3].

Кроме того, растительный мир – это неотъемлемый компонент среды обитания человека, который играет важнейшую роль в эстетическом развитии людей. В основе эстетики лежит чувство красоты, свойственное человеку и возникшее как реакция сознания на великолепие окружающего мира. Ландшафт как среда обитания человека является элементом цивилизации. Именно с возникновением цивилизации началось преобразование ландшафта. С развитием цивилизации люди постепенно совершенствовали окружающий мир, приспособлявая его к удовлетворению своих духовных и материальных потребностей [4–6].

Цель исследований – разработка проекта объекта ландшафтной архитектуры, в соответствии с установленными нормами и правилами архитектурно-ландшафтного проектирования и строительства, а так же закрепление, расширение и систематизация теоретических знаний в области ландшафтного дизайна.

Задачи исследований:

- изучение основных видов стилевого оформления территории и основ создания элементов ландшафта;
- разработка проекта индивидуального участка с учетом имеющихся элементов ландшафта;
- подбор различных групп садовых растений для озеленения участка с учетом особенностей их роста и развития, разработка приемов ухода за элементами ландшафта.

Участок расположен в Красноярском районе Самарской области. План данного участка выполнен в масштабе 1:100. Участок имеет неправильную геометрическую форму, его площадь составляет 581 м² (рис. 1). Территория объекта является освоенной, и включает в себя постройки и насаждения:

- жилой дом, находящийся в центральной части территории площадью 120 м²;
- гараж, расположенный рядом с домом площадью 16 м²;
- баня, расположенная северной части территории площадью 12 м².
- хозяйственные постройки 20 м².

Площадь участка, отводимая под озеленение, составляет 413 м², площадь озеленяемой фасадной части 70 м².



Рис. 1. Ситуационный план земельного участка

Данный участок характеризуется абсолютно ровной поверхностью, фасадная часть на 30 см выше уровня участка. Кроме того, на участке имеются плодово-ягодные насаждения, главным пожеланием заказчика в связи с этим было озеленение территории при условии сохранения всех имеющихся насаждений и отведение места для выращивания овощных культур.

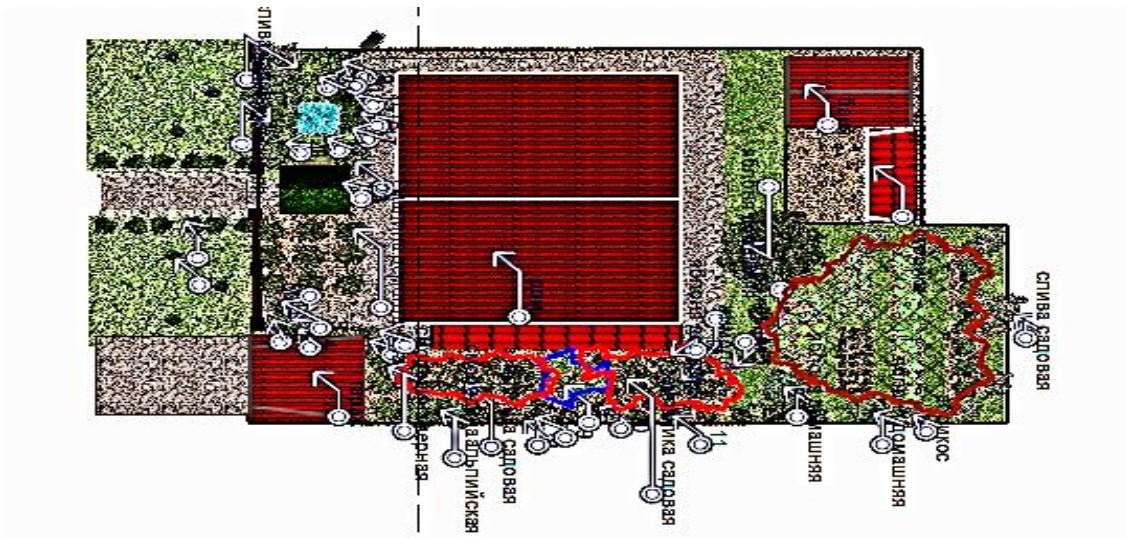


Рис. 2. Генеральный план участка

При проектировании озеленения данного объекта мы отдали предпочтение смешанному стилю. При проектировании озеленения данного объекта мы отдали предпочтение смешанному стилю. Данный стиль предполагает сочетание правильных форм объектов и свободное, естественное расположение растений и элементов ландшафта (рис. 2).

Центральную часть участка занимает дом вокруг, которого проектируется все основные элементы ландшафта.

На участке имеются другие сооружения – баня и надворные постройки, расположенные на восточной стороне участка и гараж, примыкающий к западной стороне дома.

Фасадная часть на 30 см. выше основного участка её территория засеяна газоном, на фоне которого располагается группа из можжевельников горных и горизонтальных. Эта часть участка разделена мощеной тропой на две равные части.

Входная зона сада оформлена аркой из девичьего винограда. Слева от входа расположена зона отдыха с водоемом, это северо-восточная часть участка, кроме того, здесь произрастают плодовые деревья вишни и слива. Это самое подходящее место для зоны отдыха, но здесь могут произрастать только теневыносливые растения.

Справа от входа между участком с малиной и гаражом располагается небольшая угловая композиция из туи западной и ели колючей, данная композиция разрастаясь скроет угол между забором и гаражом, декоративность композиции мы подчеркнули малой архитектурной формой. Свободный участок почвы задекорирован разноуровневой хостой. В этой зоне проектом также предусмотрено ночное освещение.

Далее по маршруту движения перед входом в дом расположен участок с плодовыми кустарниками и садовой земляникой, где мы расположили клумбу и миксбордер, это южная часть, поэтому яркие и красивоцветущие растения будут здесь чувствовать себя хорошо. Цветовые акценты в саду созданы размещением клумбы, миксбордер и бордюрами красивоцветущими растениями.

Миксбордер расположен перед входом в дом и примыкает к южной стороне забора. Так как эта территория находится в хорошо освещаемом месте, миксбордер оформлен светолюбивыми красивоцветущими многолетними растениями (пионы, лилии, дельфиниумы, ирисы). Цветовые акценты достигаются контрастностью цветов, но и формой листьев. Здесь же вокруг старого пня расположена

клумба с фиалками различного цвета, декоративность клумбы подчеркивает малая архитектурная форма и ночное освещение. Бордюр дома обрамлен примулами.

Календарь цветения обеспечивает декоративность в течение всего вегетационного периода, а ночное освещение в течение всех суток.

В восточной части озеленяемой территории расположены плодовые растения (яблони, слива, абрикосы, жимолость, крыжовник) и участок для выращивания овощей на грядках. Для снижения затратности проекта свободная территория огорода засеяна газоном.

Таким образом был сохранен общий стиль имеющегося ландшафта приусадебного участка и внесены новые элементы, отвечающие всем требованиям по созданию благоприятной пространственной среды, обладающей всеми функциональными, эстетическими и экологическими свойствами.

Список литературы

1. Боговая И.О. Ландшафтное искусство. – М.: КолосС, 1988. – 421 с.
2. Быков Н.И. Агроклиматические ресурсы Куйбышевской области / Н.И. Быков. – Л., 1968. – 300 с.
3. Быховец А.И. Энциклопедия. Цветы / А.И. Быховец, В.М. Гончарук. – Мн.: Харвест, 2003. – 432 с.
4. Горохов В.А. Инженерное благоустройство городских территорий и населенных мест / В.А. Горохов, О.С. Расторгуев. – М.: Стройиздат, 1994. – 203 с.
5. Здобнухина М.С. Методическое пособие по курсу «Экология ландшафтного дизайна» / М.С. Здобнухина. – Самара, 2006. – 56 с.
6. Ивахова Л.И. Современный ландшафтный дизайн / Л.И. Ивахова, С.С. Фесюк, В.С. Самойлова. – М.: Аделант, 2005. – 384 с.