

**Матвеев Вячеслав Андреевич**

студент

**Найденова Елена Васильевна**

студентка

**Демина Анастасия Романовна**

студентка

**Гайнеддинова Зухра Рахимжановна**

студентка

ФГБОУ ВО «Самарская государственная

сельскохозяйственная академия»

г. Самара, Самарская область

## **ПРОЕКТ ОЗЕЛЕНЕНИЯ ИНДИВИДУАЛЬНОГО УЧАСТКА В С. СПАССКОМ САМАРСКОЙ ОБЛАСТИ СЕРГИЕВСКОГО РАЙОНА**

***Аннотация:** в статье описаны основные этапы создания проекта озеленения и благоустройства территории индивидуального участка, отвечающего всем требованиям по формированию благоприятной пространственной среды с учетом требований и в соответствии с установленными нормами и правилами.*

***Ключевые слова:** ландшафтный дизайн, проекты, беседка, газон, группа одностороннего обзора, клумба, плодовый сад.*

Ландшафтный дизайн – это комплекс мероприятий, направленный на создание комфортной, гармоничной и красивой среды жизни человека. Беседки, арки, живые изгороди служат для украшения ландшафтного дизайна сада, растения создают уникальную атмосферу в саду [1–3].

Ассортимент растений, используемых для озеленения ландшафтов очень разнообразен. Это различные деревья и кустарники, многолетние и однолетние цветущие и декоративно-лиственные растения.

От того насколько правильно разработан план ландшафтного дизайна, будет зависеть комфорт и красота участка [4; 5].

*Цель исследований* – разработка проекта озеленения территории индивидуального участка, путем создания архитектурно – дизайнерских композиций, с использованием искусственных и природных элементов для создания гармоничной архитектурной среды в малом саду.

*Задачи исследований:*

- изучить основные виды стилевого оформления территории и основы создания элементов ландшафта;
- разработать проект озеленения индивидуального участка;
- создать композиции садовых растений для озеленения участка с учетом их декоративных особенностей, которые гармонично дополняют ландшафт участка и соответствуют выбранному стилю озеленения;

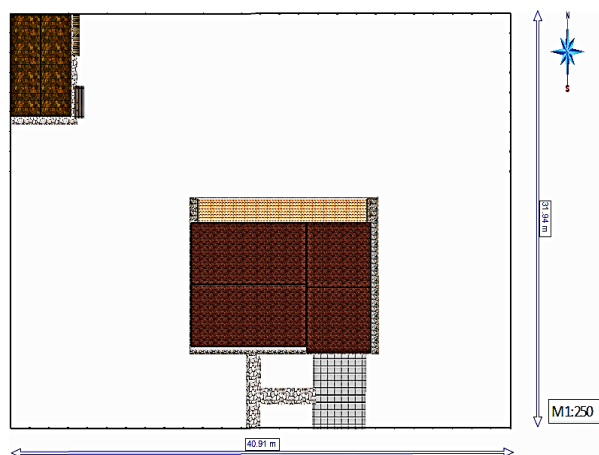


Рис. 1. Ситуационный план озеленяемого участка

Благоустраиваемый участок расположен в с. Спасское Сергиевского района Самарской области. Геоподоснова данного участка выполнена в масштабе 1:250. Участок имеет правильную геометрическую форму, его площадь составляет 1307 м<sup>2</sup> (рис. 1).

Территория объекта является освоенной, и включает в себя постройки:

- жилой дом, занимающий площадь в 92 м<sup>2</sup>;
- баню, занимающий площадь в 40 м<sup>2</sup>;
- гараж, занимающий площадь в 46 м<sup>2</sup>;
- террасу, занимающую площадь в 26 м<sup>2</sup>.

Площадь, отводимая под озеленение, составляет 1103 м<sup>2</sup>.

Данный участок характеризуется абсолютно ровной поверхностью.

Данная территория располагается с запада на восток.

На участке территория, предполагаемая под озеленение, делится на две зоны: центральную и зону отдыха.

Центральную часть сада занимает дом. На участке имеются другие сооружения – баня, расположенная в юго-западной стороне участка, гараж, примыкающий к восточной стороне дома и терраса, примыкающая к северной стороне дома.

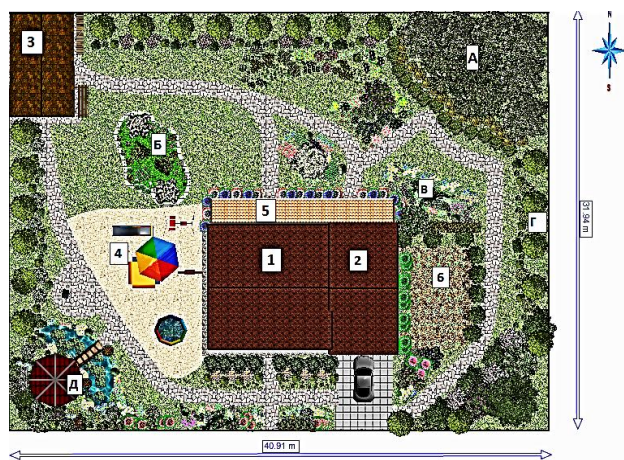


Рис. 2. Генеральный план благоустройства и озеленения индивидуального участка

Условные обозначения:

1. Дом А – Плодовый сад.
2. Гараж Б – Клумба.
3. Баня В – Цветник.
4. Детская площадка Г – Группа одностороннего обзора.
5. Терраса Д – Беседка.
6. Декоративный огород.

Миксбордер (рис. 3) расположен в северо-восточной части участка и примыкает к дому. Он оформлен многолетними цветущими растениями.

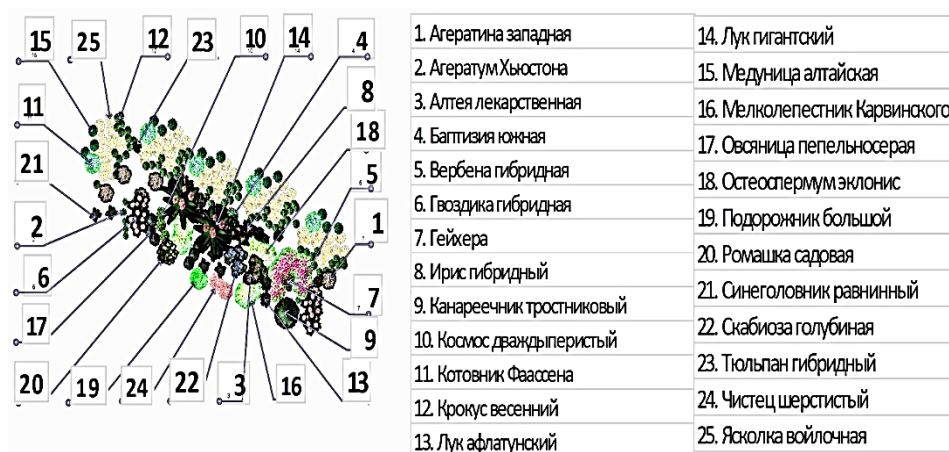


Рис. 3. Эскиз миксбордера

С западной стороны дома расположена цветочная композиция (рис. 4) кругового обзора. Где в качестве цветowych акцентов использованы красивоцветущие кустарники.



Рис. 4. Эскиз клумбы

Вдоль забора располагается удлиненная древесно-кустарниковая группа одностороннего обзора (рис. 5). Эта группа помимо эстетической функции выполняет еще одну – зрительно раздвигает границы участка, так как по мере взросления деревьев и кустарников растения закроют забор.

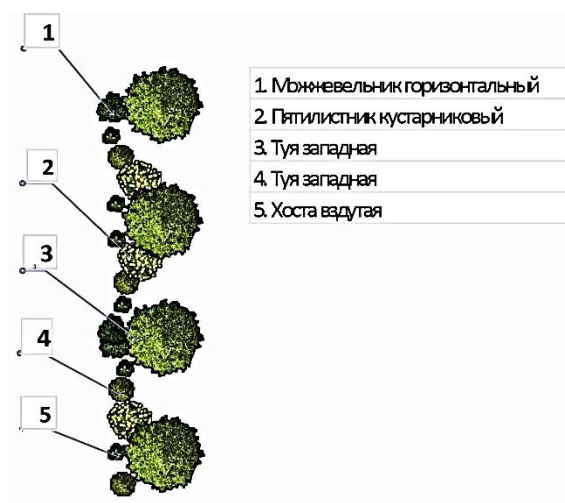


Рис. 5. Эскиз группы одностороннего обзора

В юго-западной части участка расположена малая архитектурная форма – беседка (рис. 6), оформленная древесно-кустарниковой группой. С фасадной части беседки расположен декоративный пруд.

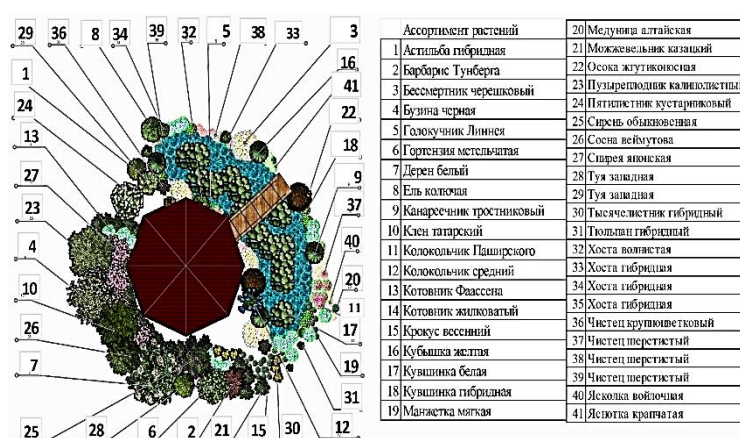


Рис. 6. Эскиз беседки

На основании проделанной работы можно сделать вывод, что поставленные цели и задачи достигнуты:

- разработан проект озеленения и благоустройства предложенной территории;
- подобраны элементы дизайна, которые гармонично дополняют ландшафт участка;
- удовлетворены все пожелания заказчика по изменению функционального назначения зон озеленяемого участка;

– сохранен общий стиль имеющегося ландшафта приусадебного участка, отвечающий всем требованиям по созданию благоприятной пространственной среды, обладающей всеми функциональными, эстетическими и экологическими свойствами.

### ***Список литературы***

1. Лахути М.Д. Садовый дизайн [Текст] / М.Д. Лахути. – М: Росмэн-Издат, 2001. – 28 с.
2. Мерзликина М. Учимся у природы [Текст] / М. Мерзликина // Сад своими руками. – 2007. – №10. – С. 13–15.
3. Нехуженко Н.А. Основы ландшафтного проектирования и ландшафтной архитектуры [Текст] / Н.А. Нехуженко. – СПб.: Нева, 2004. – 192 с.
4. Павленко Л.Г. Ландшафтное проектирование. Дизайн сада [Текст] / Л.Г. Павленко. – Ростов н/Д: Феникс, 2005. – 188 с.
5. Тюльдюков В.А. Газоноведение и озеленение населенных территорий [Текст] / В.А. Тюльдюков, И.В. Кобозев, Н.В. Парахин. – М: КолосС, 2002. – 264 с.