

Ларионова Валентина Геннадьевна

учитель

МБОУ «СОШ №13»

г. Новочебоксарск, Чувашская Республика

ЖИВОТНЫЙ МИР РОДНОГО КРАЯ

Аннотация: статья посвящена вопросу естественнонаучной грамотности. Автором представлены разработки заданий для учебного предмета «Окружающий мир».

Ключевые слова: экология, окружающий мир, функциональная грамотность.

Естественнонаучная грамотность как компонент функциональной грамотности.

Форма: практическая работа.

Описание, требования к выполнению. Разработка заданий на материалах учебного предмета «Окружающий мир» для развития естественнонаучной грамотности школьников.

Критерии оценивания.

«Зачтено» слушатель получает в случае, если выполнены условия.

1. Содержание заданий соответствует для формирования естественнонаучной грамотности младших школьников.
2. Содержание заданий соответствует учебно-возрастным особенностям обучающихся.
3. Задания не содержат орфографических, грамматических, речевых и пунктуационных ошибок.

4. К заданию прилагаются инструкции для обучающихся и ключи.

Задания.

Разработать по одному заданию для развития естественнонаучной грамотности:

- на воспроизведение знаний;
- на применение знаний в учебной и практической ситуации;
- на рассуждение, связанное с анализом ситуации. (Класс по выбору.)

Количество попыток: не ограничено.

Ответ: фиксировать.

Результаты работы в табличной форме.

3 класс тема: «Животный мир родного края».

Характеристика заданий игры «Лото «Животный мир родного края».

Игра проходит в группах.

Игра может проходить в разных вариациях.

1 вариант проведения.

Задание выдаётся по группам. Обсуждение проходит в группах. Выступает от группы один представитель для ответа на вопросы. Каждая группа получает свой комплект карточек для заполнения и карточки для решения учебных задач.

2 вариант проведения.

Можно каждой группе выдать только один вопрос, на который надо ответить.

Таблица 1

№	Характеристики заданий	Метапредметные результаты	
		Окружающий мир	Культура родного края
Вопрос 1	<i>Содержательная область:</i> науки о Земле и Вселенной <i>Компетенция:</i> интерпретация данных и использование научных доказательств для формулирования выводов. <i>Контекст:</i> местный <i>Уровень сложности:</i> средний. <i>Объект оценки:</i> умение распознавать, использовать объяснительные представления. <i>Формат ответа:</i> заполненная таблица	Проводить сбор информации из разных источников. Планировать действия по решению учебной задачи. Делать выводы после полученной информации. Проводить наблюдения с целью получения данных для вывода.	Проводить сбор информации. Делать передачу полученной информации. Уметь классифицировать животных по их существенным признакам.
Вопрос 2	<i>Содержательная область:</i> науки о Земле и Вселенной. <i>Компетенция:</i> интерпретация данных и использование научных доказательств для формулирования выводов. <i>Контекст:</i> местный. <i>Уровень сложности:</i> средний. <i>Объект оценки:</i> умение формулировать выводы на основе интерпретации данных, представленных в различных формах.	Проводить несложные наблюдения. Планировать действия по решению учебной задачи. Формулировать выводы. Читать и интерпретировать графически представленную	Проводить сбор информации. Уметь классифицировать животных. Уметь классифицировать животных по их существенным признакам.

	<i>Формат ответа:</i> заполненная таблица	информацию. Фиксировать Результаты работы в табличной форме	
Вопрос 3	<i>Содержательная область:</i> науки о Земле и Вселенной. <i>Компетенция:</i> интерпретация данных и использование научных доказательств для формулирования выводов. <i>Контекст:</i> местный. <i>Уровень сложности:</i> средний. <i>Объект оценки:</i> умение применить соответствующие естественно-научные знания. <i>Формат ответа:</i> заполненная таблица	Планировать действия по решению учебной задачи. Фиксировать результаты работы в табличной форме	Проводить сбор информации. Уметь классифицировать животных по их существенным признакам.
Вопрос 4	<i>Содержательная область:</i> науки о Земле и Вселенной. <i>Компетенция:</i> интерпретация данных и использование научных доказательств для формулирования выводов. <i>Контекст:</i> местный. <i>Уровень сложности:</i> средний. <i>Объект оценки:</i> умение преобразовывать одну форму представления данных в другую. <i>Формат ответа:</i> заполненная таблица	Планировать действия по решению учебной задачи. Фиксировать результаты работы в табличной форме. «Красная книга России, её значение, отдельные представители животных Красной книги»	Проводить сбор информации.

Вопрос 1. Выбрать животных родного края.

В нашей стране насчитывается 130 тыс. видов животных из них 90 тыс. насекомых, 1450 видов рыб, 160 видов земноводных и пресмыкающихся, 710 видов млекопитающих. Растений всего насчитывается около 18 тыс. видов, деревьев всего 500.

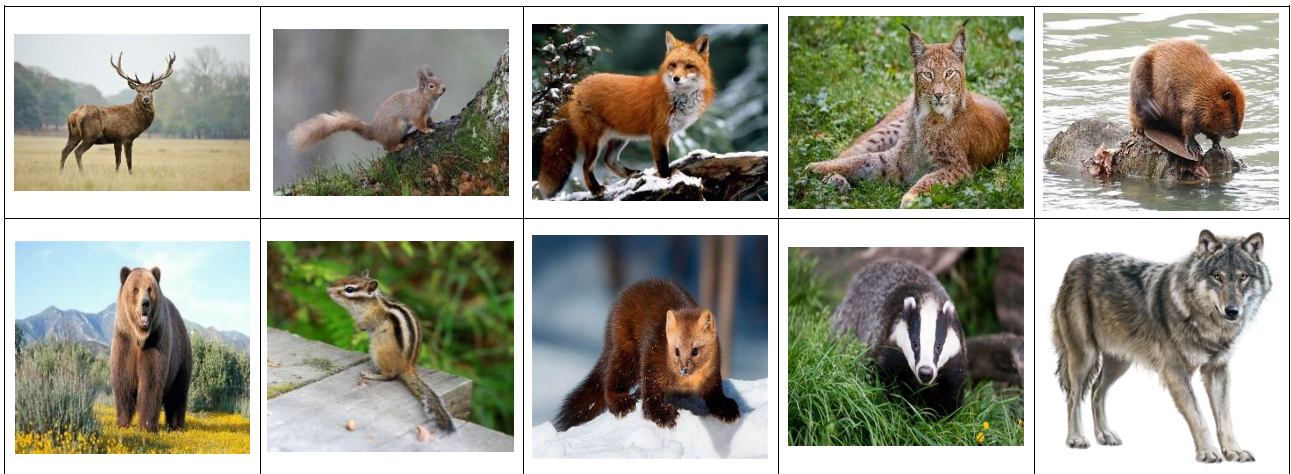
На состав и обилие растительного и животного мира сильно влияет деятельность человека. В результате многие виды резко сократили свою численность, а некоторые совсем истреблены.

Чувашия – республика бескрайних просторов, удивительных лесов и степей. Здесь можно увидеть уникальную природу: флору и фауну, присущую только этой местности.

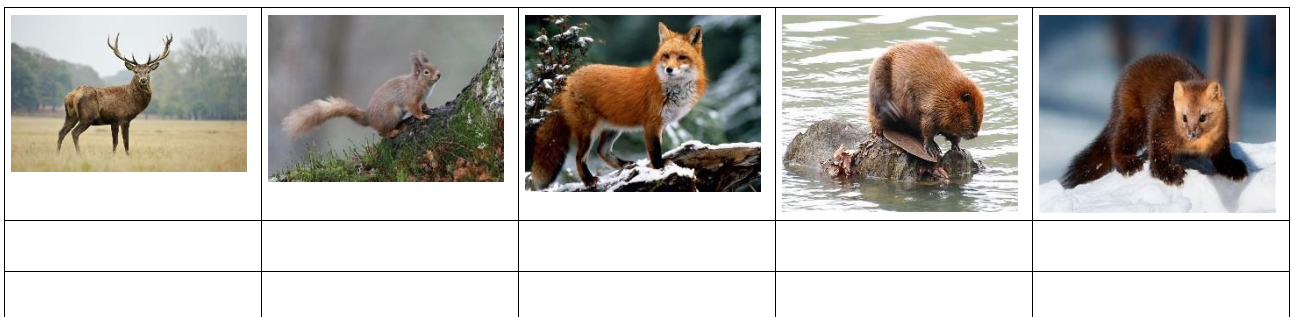
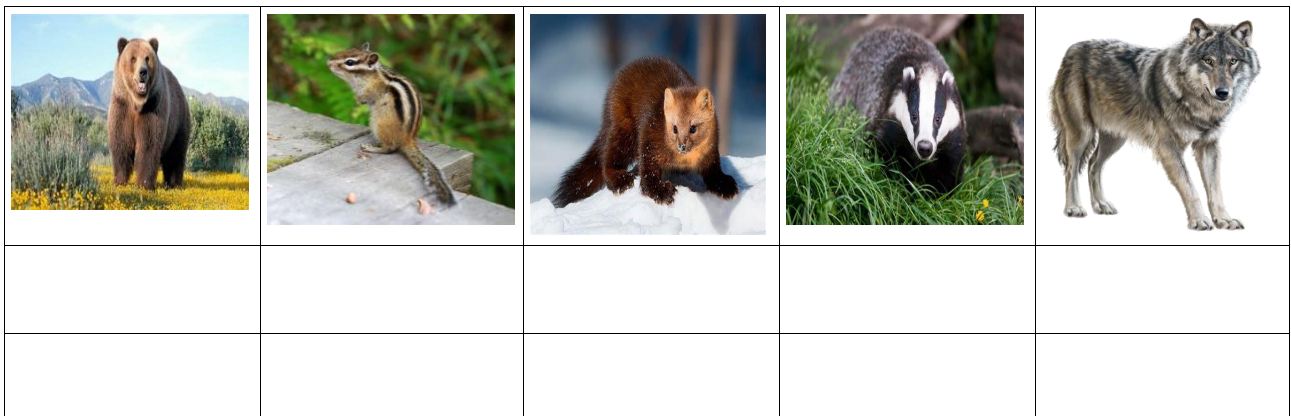
Карточка для заполнения.

Карточки для игры в лото.

Животные.



Варианты заполнения карточки:




Вопрос 2. Определить название животных родного края.

Карточки с названиями животных:

РЫСЬ	БУРЫЙ МЕДВЕДЬ	БЕЛКА	ОЛЕНЬ	СОБОЛЬ
БОБЁР	ЛИСА	ВОЛК	БАРСУК	БУРУНДУК

Пример заполнения карточки:

				
БЕЛКА	БОБЁР	БУРЫЙ МЕДВЕДЬ	ОЛЕНЬ	ЛИСА

Вопрос 3. Чем питаются эти животные?

Карточки с едой животных:

Пример заполнения карточки:

				
БОБЁР	БЕЛКА	БУРЫЙ МЕДВЕДЬ	ЛИСА	СОБОЛЬ
				

Вопрос 4. Определите какие из этих животных занесены в Красную книгу Чувашии.

Вопрос 4В Чувашии есть собственный перечень животных, находящихся на грани вымирания – своя Красная книга региона.

По данным на 1 июля 2010-ого года туда включены 290 различных видов млекопитающих, птиц, рыб и пресмыкающихся. Из них к категории «самые редкие» относятся девять, но многие экологи заявляют, что эти виды и вовсе исчезли с территории Чувашии.

Из тех, что находятся на грани вымирания, но пока еще существуют, как вид можно выделить *сибирского бурундука*, занесенного в Красную книгу республики.



Рис. 1

Этот вид не находится в опасности нигде, кроме Чувашии, то есть он продолжает существовать и его популяция в норме во всем остальном мире. Но Республику Чувашию эти грызуны решили покинуть из-за непригодных для них условий. Считается, что они мигрировали в более комфортные для них условия, но не вымерли.

Еще одно животное Красной книги республики, которое еще сохранилось на территории Чувашии – это *соболь*.



Рис. 2

Конкретно это животное вымирает не из-за ухудшения экологических условий, не из-за непригодности местности для проживания, а из-за человека. Главная причина – это браконьерство. Теплая шубка соболя заставляет сотни нелегальных охотников пытаться добыть ее, как трофей или же на продажу.

Шкура соболя ценится и на нее есть спрос, а значит, найдется и предложения. По государственной программе защиты вымирающих животных, соболей перевозят в заказники, создают заповедники на ареалах их обитания. Охота на соболей строго запрещена, но, тем не менее, браконьерам все, же удается убивать с десяток в год.

Многим может показаться, что 10 видов животных за целых сто лет – это достаточно мало. Но на самом деле это не так. Целых десяти видов мы лишились из-за собственной безалаберности и наплевательского отношения к природе. Никто больше никогда не сможет увидеть этих существ в реальности, теперь их место в музеях.

Это небольшое сообщение может быть полезным и для начальных классов для подготовки докладов по окружающему миру. Мы должны быть внимательнее к экологии и к братьям нашим меньшим, чтобы сохранить хоть какой-то кусочек природного естества нетронутым. И тогда потомки смогут насладиться красотой живых существ не только на старых фотографиях, но и в реальности.

Барсук – млекопитающий, распространённый по всей Евразии, обитает в смешенных и таежных лесах, степях, полупустынях. В Чувашии очень редок. Длина тела

60–90 см, хвост 12–24 см. Окраска спины и боков серая. Голова белая. Норы стоят по склонам оврагов и холмов. Пища разнообразна: орехи, ягоды, грибы, насекомые и лягушки. Зимой впадает в спячку. Добывают его ради сала и шкурки.



Рис. 3

Бурый медведь – лесное животное, живущее главным образом в сплошных лесных массивах. Окраска от желто-соломенного до темной, черновато-бурной. Пища бурного медведя преимущественно растительная: ягоды, желуди, орехи, а также насекомые и черви. В Чувашии осталось 12 бурых медведей. Бурый медведь занесен в Красную книгу Чувашии, охота на него в республике запрещена.



Рис. 4

Косуля в Чувашии редкий зверь, включен в Красную книгу республики. На территории национального парка «Чаваш вармане» встречается очень редко, так как вглубь леса она не идет, регистрируется преимущественно по опушкам леса, закустаренным лугам.



Рис. 5

Животные, занесённые в Красную книгу Чувашии, обводим красной ручкой или красным карандашом.