

Корниенко Марина Владимировна

студентка

Научный руководитель

Байгулова Наталия Васильевна

канд. пед. наук, доцент

ФГБОУ ВО «Томский государственный

педагогический университет»

г. Томск, Томская область

СИСТЕМНЫЙ ПОДХОД К ПРОФИЛАКТИКЕ ПРОТИВОПРАВНОГО ПОВЕДЕНИЯ ОБУЧАЮЩИХСЯ УЧРЕЖДЕНИЙ СРЕДНЕГО ПРОФЕССИОНАЛЬНОГО ОБРАЗОВАНИЯ

***Аннотация:** в статье предпринята попытка реализации системного подхода профилактики противоправного поведения обучающихся учреждений среднего профессионального образования. Основываясь на результатах теоретического анализа, осуществляется характеристики и структурные компоненты подхода.*

***Ключевые слова:** противоправное поведение, студенты, профилактика, системный подход, воспитательная деятельность.*

Проблема противоправного поведения является ключевым вопросом в области педагогики и социальных наук. В толковом словаре по русскому языку С.И. Ожегова такой термин как «противоправный» определяется как совершение человеком действий незаконного характера, которые противоречат праву [1]. Под противоправным поведением понимаются действия и поступки отдельных личностей или групп, которые отклоняются от норм, установленных действующими законами в обществе. Эти действия могут угрожать социальному порядку и благополучию людей, а в крайних случаях подлежат уголовному наказанию. Основными нормативными актами, регулирующими правовое поведение граждан, являются конституция, уголовный и гражданский кодексы, а

также законы, принятые на уровне государства и обязательные для исполнения всеми его гражданами. Важно, чтобы в образовательном процессе акцентировалось внимание на формировании правосознания и ответственности у учащихся, что поможет предотвратить противоправные действия в будущем.

Основой организации профилактической работы в колледжах и техникумах является убеждение всего педагогического коллектива в важности этой деятельности, отказ от старых поведенческих традиций и поверхностного общения с родителями и студентами. Важно понимать, что обучающийся должен быть активным участником процесса, а не пассивным объектом образования. Для этого необходимо вовлечение всего педагогического состава, а не только специалистов штаба воспитательной работы, таких как психологи и социальные педагоги.

Профилактика противоправного поведения студентов, основанная на гуманистических ценностях и креативном поиске новых педагогических технологий, подразумевает ответственность всех участников образовательного процесса за их выбор, содержание и результаты. Профилактика требует системного подхода к организации всех мероприятий.

В.Г. Афанасьев определяет целостную систему как «совокупность объектов, взаимодействие которых приводит к возникновению новых интегративных качеств, которые не присущи отдельным частям и компонентам» [2].

Воспитательно-профилактическая деятельность в системе среднего профессионального образования (далее – СПО), выделяет два основных компонента: общую и специальную профилактику. Общая профилактика включает в себя следующие мероприятия.

1. Создание комфортных условий во всех основных сферах общественной жизни (экономической, социальной, духовной), которые помогут семьям выполнять свои воспитательные задачи.

2. Включение обучающихся в полезную для общества занятость в свободное время, с целью развития своих интересов и способностей.

Общая профилактика включает разнообразные подходы и методы работы, такие как:

- предотвращение учебных и психоэмоциональных перегрузок, создание здоровой среды для студентов;
- взаимодействие с родителями (законными представителями) по вопросам детско-родительских отношений.
- поддержка педагогов – в оптимизации межличностных отношений со студентами и улучшении психологического климата в учебных группах.
- снижение уровня тревожности и агрессии, повышение устойчивости к стрессовым ситуациям и другим негативным факторам у обучающихся;
- обучение студентов социально значимым навыкам и содействие здоровому образу жизни;
- психолого-педагогическое, медицинское и социальное сопровождение студентов на протяжении всего периода их обучения;
- включить обучающихся в системы дополнительного образования, что позволит занять свободное время студентов, а это снизит риск вовлечения их в негативные или опасные виды деятельности [3].

Специальная профилактика включает коррекционно-реабилитационные меры, направленные на обучающихся из «группы риска» и несовершеннолетних правонарушителей. Этот вид профилактики предполагает использование различных мероприятий по психолого-педагогической поддержке и социально-правовой защите несовершеннолетних с целью предотвращения безнадзорности, беспризорности, жестокости, насилия и негативного влияния асоциальной среды. Специальная профилактика осуществляется через обязательное индивидуальное психолого-педагогическое сопровождение подростков с девиантным поведением.

Специальная профилактика включает коррекционно-реабилитационные меры, направленные на студентов из «группы риска» и тех, кто совершает правонарушения. Этот вид профилактики осуществляется через обязательное индивидуальное психолого-педагогическое сопровождение обучающегося с отклоняющимся поведением, что помогает им адаптироваться в учебной среде и развивать положительные социальные навыки.

Закон №120-ФЗ определяет категории несовершеннолетних, в отношении которых требуется проводить индивидуальную профилактическую работу (безнадзорным или беспризорным, употребляющим ПАВ, совершившим правонарушение и преступления) [4].

Также в соответствии с пунктом 2 статьи 5 Федерального закона от 24 июня 1999 г. №120-ФЗ индивидуальная профилактическая работа может проводиться в отношении родителей или иных законных представителей в случае они не исполняют своих обязанностей по воспитанию, отрицательно влияют на поведение несовершеннолетних или жестоко обращаются с несовершеннолетним. Важно отметить, что работа с такими студентами и семьями продолжается и после достижения 18-летнего возраста студентом. Это связано с тем, что многие из них нуждаются в дальнейшей поддержке и коррекции поведения для успешной адаптации в обществе и предотвращения повторных правонарушений.

Специальная профилактика включает в себя: выявление и постановку на контроль. Работа по выявлению обучающихся и их семей, находящихся в социально опасной ситуации, осуществляется планово и охватывает весь педагогический коллектив колледжа. Психологи проводят диагностические мероприятия, социальные педагоги изучают жизненные условия обучающихся и их ближайшее окружение, преподаватели определяют познавательные интересы, способности и мотивацию к обучению, а кураторы групп наблюдают за посещаемостью, успеваемостью, поведением и занятостью подростков в свободное время. Советник по воспитанию, педагоги-организаторы и преподаватели дополнительного образования вовлекают студентов в творческую, спортивную и общественную деятельность. Результаты этой работы обсуждаются заседаниях штаба воспитательной работы. В случае выявления негативных фактов педагоги информируют Совет по профилактике колледжа. По запросу кураторов групп Совет включает подростка в «группу риска» и ставит его на внутренний учет колледжа.

Наиболее эффективна индивидуальная работа со студентами данной категории при разработке индивидуальной воспитательно-педагогической программы, которая представляет собой систему согласованных действий админи-

страции, педагогов, психологов, медиков, родителей и общественности для обучения, коррекции, социализации и реабилитации обучающихся с отклоняющимся поведением. К этой работе следует привлекать психологов, специалистов в области социальной защиты, а при наличии признаков употребления ПАВ – психиатров и наркологов.

Индивидуальная программа включает диагностическое исследование личности обучающегося, анализ его потребностно-мотивационной сферы, ценностных ориентаций, а также психокоррекцию. Основная цель программы – перенаправление активности с негативных форм самореализации на позитивные через организацию досуга, участие в социально значимых проектах, конкурсах, занятиях спортом и творчеством и тому подобное.

Профилактическая работа с обучающимися, демонстрирующими противоправное поведение, имеет свои особенности:

- профилактика требует постоянной активности как со стороны субъектов, так и со стороны объектов воздействия;
- результаты профилактической деятельности трудно предсказать;
- после каждого цикла взаимодействия необходимо выявлять обучающихся, которые слабо воспринимают влияние, что требует анализа причин и разработки новых методов воспитательного воздействия.

В колледжах Красноярского края работа с обучающимися из «группы риска» и их семьями документируется в соответствии с Законом Красноярского края от 11.02.2021 года №11–4765 «О профилактике правонарушений в Красноярском крае» [5].

Индивидуальная профилактическая работа также включает взаимодействие с родителями (или законными представителями) обучающихся.

Наиболее сложной задачей является сформировать с родителей (законных представителей) представление о возможных вариантах детско-родительских отношений.

Важные направления работы с семьей, нуждающейся в индивидуальной профилактической работе.

1. Установление доверительных отношений между родителями (законными представителями) и специалистами (кураторами групп, социальными педагогами, психологами).

2. Разъяснение родителям (законным представителям) основ межличностных отношений, чтобы помочь им понять причины негативных проявлений в поведении, таких как гнев, агрессия, обида и страх, а также осознать, что истинные причины могут скрываться глубже внешних проявлений.

3. Формирование у родителей адекватного отношения к самооценке и чувству самоценности каждого человека. Важно обращать внимание на успехи, так как это способствует формированию стабильной личностной установки и активности.

4. Поддержка родителей в развитии уверенности в себе и в решении возникающих проблем воспитания.

Работа с семьями, находящимися в социально опасном положении, должна быть организована в тесном сотрудничестве с Комиссиями по делам несовершеннолетних, инспекторами ПДН, социальными службами, психологами, работниками центров социально-психологической помощи, органами опеки и попечительства, родительскими ассоциациями и другими общественными организациями.

На рисунке 1 представлена схема воспитательно-профилактической деятельности в КГБ ПОУ «Шарыповском многопрофильном колледже» направленная на профилактику противоправного поведения обучающихся.

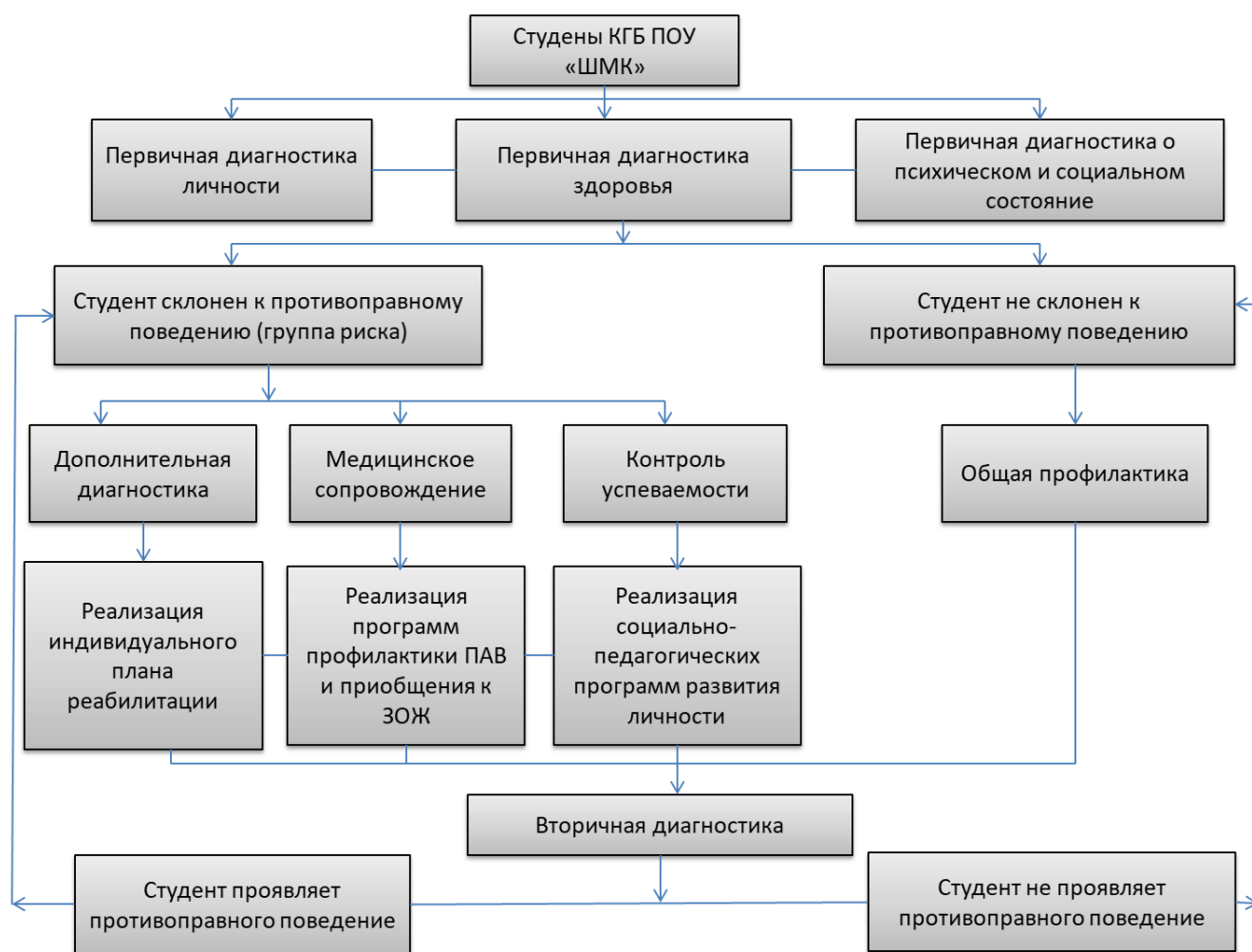


Рис. 1 Схема реализации воспитательно-профилактической деятельности в отношении студентов КГБ ПОУ «Шарыповского многопрофильного колледжа»

Таким образом, профилактика противоправного поведения представляет собой комплексную систему мер предупреждения и коррекцию отклоняющегося поведения студентов СПО, включающую работу с обучающимися, родителями (законными представителями), способствующей различному развитию и социализации студентов в колледжах и техникумах.

Список литературы

1. Ожегов С.И. Толковый словарь русского языка / С.И. Ожегов. – М.: Наука, 2013. – 939 с.
2. Афанасьев В.Г. Системность и общество / В.Г. Афанасьев. – М.: Политиздат, 1980. – 368 с.

3. Гурьянова М.П. Социально педагогическая профилактика агрессивных проявлений в образовательной среде / М.П. Гурьянова. – М., 2021 [Электронный ресурс]. – Режим доступа: <https://cyberleninka.ru/article/n/sotsialno-pedagogicheskaya-profilaktika-agressii> (дата обращения: 01.04.2025).

4. Федеральный закон от 24.06.1999 №120-ФЗ «Об основах системы профилактики безнадзорности и правонарушений несовершеннолетних» // Официальный интернет-портал правовой информации [Электронный ресурс]. – Режим доступа: <http://www.pravo.gov.ru> (дата обращения: 01.04.2025).

5. Закон Красноярского края от 11.02.2021 №114765 «О профилактике правонарушений в Красноярском крае» // Официальное опубликование правовых актов [Электронный ресурс]. – Режим доступа: <http://publication.pravo.gov.ru> (дата обращения: 01.04.2025).